

在鸣门 2022 年 6 月 总第 180 期

梅雨季在 6 月的中旬来到了，看新闻说比平常晚了一个星期，希望不会持续太久。这种高温高湿的天气不利于人体散热，也容易让身边的东西发霉，希望大家注意多补水，多休息，经常确认天气预报，确认紧急避难路线。

6 月中旬からは梅雨入りです。ニュースを見ると例年より一週間ぐらい遅れるそうです。あまり長く続かないように願います。このような高温多湿の天気です。体の中に熱がこもりやすく、周りの物もカビが生えやすいです。こまめに水を飲んだり、休憩したりして、よく天気予報を確認し、避難ルートも再度確認してください。

来到鸣门后，经常去的地方就是海边了，吹吹海风，听听海浪，让心里平静。在眺望大海的时候，看到远方的天际线，心中增添几分敬畏之心。这一期想分别介绍一下鸣门和青岛的沙滩。

鳴門に来た後、よく海を見に来ました。潮風が吹いて、波の音を聞くと、ストレスを発散できます。海を眺めるとき、遠くのスカイラインを見ると、海へ畏敬の念を抱きます。今回は鳴門市と青島市それぞれの砂浜を紹介したいと思います。

先说一下鸣门的，比较有名的从北往南分别有大毛海岸，冈崎海岸和大手海岸。

まずは鳴門市の砂辺です。北から南は大毛海岸、岡崎海岸と大手海岸です。

大毛海岸整体呈南北走向，北面靠近漩涡、大鸣门桥和大冢国际美术馆，许多度假酒店也沿着此处的海岸而建。沿着海岸边的 11 号县道，可以近距离欣赏大海和沙滩。大毛海岸沿途有很多的公交站，公交车也比较多，可以沿着海岸走几站的距离后，再搭乘公交车回到鸣门市内。

大毛海岸は南北に伸びており、北の方に渦潮、大鳴門橋、大塚国際美術館があります。多くのリゾートホテルもこの沿岸に建てられています。車で海岸のすぐ近くの県道 11 号に出ると、海や砂浜を身近に楽しむことができます。沿岸には多くの停留所が設置されており、バスも割に多いので、海岸から何駅か歩いてから鳴門市内に帰ってもいいかもしれません。



接下来是冈崎海岸。冈崎海岸位于妙见山的北部，呈东西走向，这里可以眺望不远处的小鸣门桥。如果想要从此处骑行前往对面的大毛岛的话，最佳选择就是乘坐附近的冈崎渡船。这里的海滩设施较为完备，钓鱼烧烤聚餐都是不错的选择，偶尔也会看到在此安家的各种动物。

次は岡崎海岸です。妙見山の北側にあり、東西に伸びています。ここで近くの小鳴門橋を眺めることができますが、自転車で向こう側の大毛島に行く場合は近くの岡崎渡船がおすすめです。ここはよく整備されており、海釣りとか、バーベキューとか家族で食事するのもいい場所です。たまにここに住みついている動物たちも目にすることがあります。



从冈崎海岸一路往东骑行，在经过一个丁字路口后会有提示前方禁止机动车进入，山路上有台阶，自行车可以推行通过。穿过树荫小道后，视野突然开放，大手海岸呈现在了眼前。大手海岸被高高的防波堤和防风网所包围，仅有的几个入口也是要爬梯子进入；加上位置比较的偏僻，来这里的人比较少。不过在这里能看到一望无际的大海，海风和海浪的感觉也是最好的，来这里钓鱼的人也不少。

岡崎海岸から自転車で東に行って、丁字路を抜けると、自動車立入禁止の看板があります。その前の山道に階段があつて、横の斜面は自転車を押して登ることができます。木蔭いっぱい道をくぐると、目の前が一瞬開いて、大手海岸が見えます。ここは高い防波堤とネットで包まれて、わずかの入り口でもはしごを登る必要があります。さらに鳴門市中心からかなり離れて、ここに来る人は少ないです。しかしここで海を一望しながら、風も潮も楽しめます。魚を釣る人も多いです。

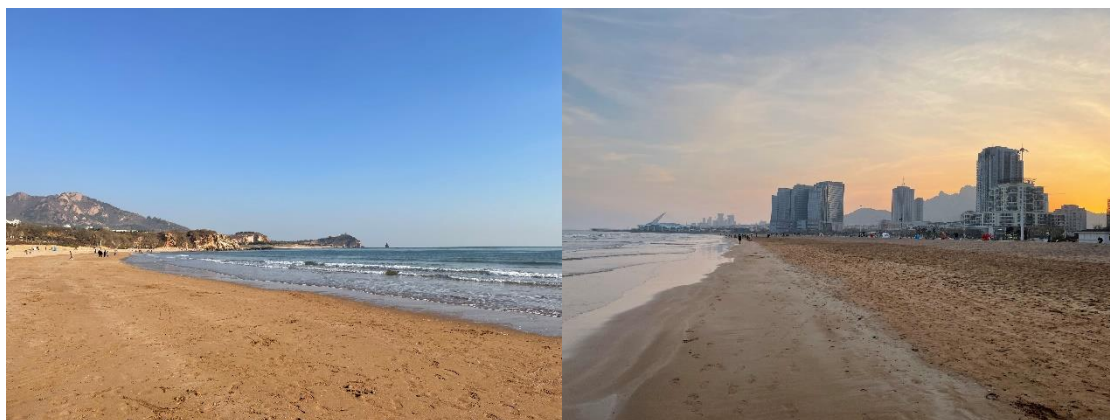


接下来说一下青岛的。青岛海岸线很长，比较有名的有石老人海水浴场、栈桥海水浴场和金沙滩。

そして、青島の砂浜を説明します。海岸線が長い青島で、比較的有名な場所は石老人海水浴場、栈橋海水浴場と金沙灘です。

首先是石老人浴场。在目前开通的青岛地铁中，唯一有报出海水浴场的就是这里。出地铁站走 10 分钟就来到了海边，沿着海边向东走，走到沙滩尽头往东方看能看到海面上去有一座石像，酷似一名老人遥望着大海的深处，此处浴场得此命名。

まずは石老人海水浴場です。これまで開通した地下鉄の中で唯一駅名に浴場の名前がついているのはここだけです。地下鉄を出て歩いて 10 分ぐらいすると海沿いに到着します。さらに砂浜に沿って東側に行ってきます。砂浜の終点でさらに東側へ行き遠くを見ると、海の中に天然の石が転がっていて、まるで老人が遠くの海を眺めているようです。これが石老人という名前の由来です。

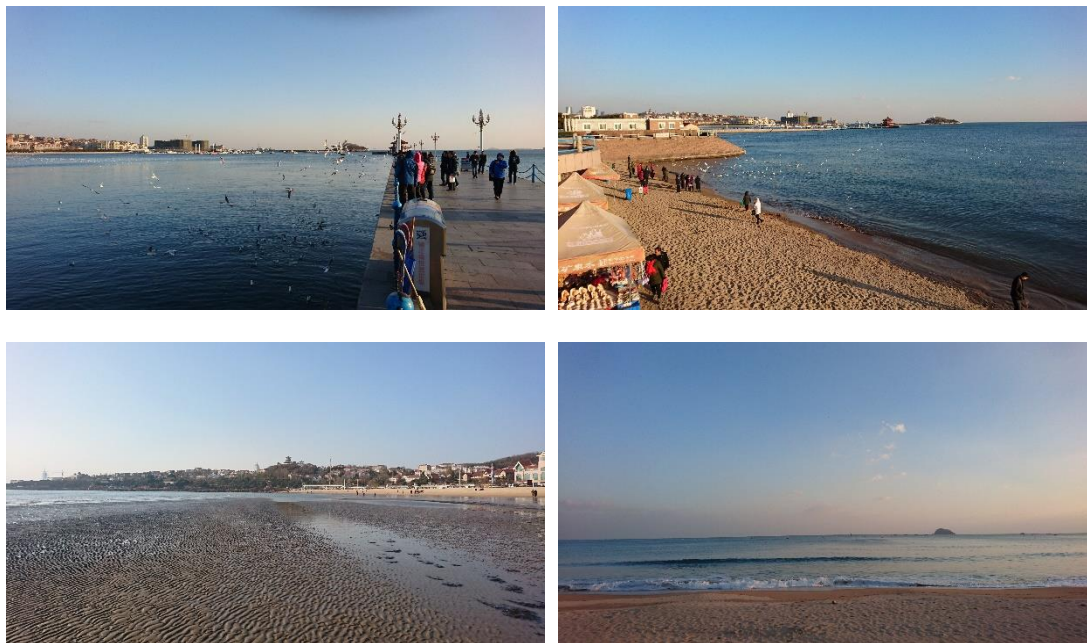


接下来是栈桥海水浴场。位于青岛站旁，出站走路 7 分钟即可到达，另外青岛站据说是国内离海边最近的火车站，这里是很多外地人第一次亲近大海的地方。此处有青岛的著名景点栈桥，每年都有大批游客来到此处打卡留念。每年的深秋，栈桥附近会聚集大量的海鸥，有很多人带着面包给海鸥喂食。

次は栈橋海水浴場です。青島駅のすぐ近く、歩いて 7 分ぐらいでつきます。青島駅は全国で海に一番近い駅だといわれています。ここも多くの観光客が初めて海を楽しむ場所の一つです。有名な観光スポットである栈橋もすぐ近くにあり、毎年多くの観光客が記念写真を撮ります。毎年 10 月～11 月ぐらいに多くのカモメがここに集まるので、パンや餌をやる人が多いです。

最后是金沙滩。金沙滩位于黄岛区，因此处的沙滩颜色金黄，沙细如粉，故得名金沙滩。之前需要坐公交经过海底隧道，今年开始可以坐地铁直接到达。这里是青岛国际啤酒节的举办会场之一，每年的 7-8 月，可以洗海藻、吹海风、喝 (ha) 啤酒。

最後の金砂灘は黄島区にあります。この砂は黄色で、粉のように細かいので、金砂灘と名付けられました。もともとはバスに乗って海底トンネルで行くか、今年からは地下鉄が開通しました。ここは青島国際ビール祭りの会場の一つで、毎年7月から8月ぐらいに海水浴ができます。潮風を感じながら、ビールも楽しめます。



鳴門の新政府大楼从上个月开始建设，目前正在打地基，整理地面，预计后年春天正式对市民开放，让我们期待这一天的到来。

鳴門市の新庁舎工事が先月から始まりました。現在は地盤改良工事をしています。2024年の春に開庁する予定なので、一緒に楽しみましょう。

所属：鳴門市文化交流推進課

住所：鳴門市撫養町南浜字東浜 170 (〒772-8501)

TEL：088-684-1214/FAX：088-683-0237

E-mail：bunkakoryu@city.naruto.i-tokushima.jp

作成：呉 世康