

市民と市政をつなぐ情報紙

# 広報なると Naruto

2018 **11**  
No.811  
City Public Relations

**特集** 独・リユネブルク市親善使節団が来鳴

**表紙** 堀江北幼稚園・小学校で芋掘り体験

10月12日、大麻町大谷のサツマイモ畑で堀江北幼稚園・小学校の園児・児童177人が参加した芋掘り体験が行われました。6月に子どもたちがなると金時の苗を植えてから4カ月が経過。

中には児童らの顔よりも大きく育ったものもあり、大物を掘り起こすたびに、歓声が上がっていました。



鳴門携帯NAVI  
災害情報や休日当番医などの情報  
を掲載しています。

[www.city.naruto.tokushima.jp](http://www.city.naruto.tokushima.jp)



鳴門金時の芋掘り体験！！  
みんなで大物ゲット♪





# 友好の交流は、両市の宝に 独・リューネブルク市 親善使節団が来鳴

- ①使節団員をお出迎えした時の集合写真
- ②リューネブルク市ウルリヒ・メドケ市長に鳴門市特別名誉市民の称号を授与
- ③ドイツ兵の慰霊碑への献花
- ④コスモス交流(コスモスの種の交換)



その後、使節団は市ドイツ館内の見学のほか、絵画展や鳴門日独友好協会40周年記念写真展の作品を見学した後、ドイツ村公園に移動。到着すると、板東ゆたか保育園・板東みやま保育園の園児らによるドイツ語の「第九」合唱で出迎えられ、団員らに笑みがこぼれました。また、コスモス交流では、鳴門市花街道・地域づくりネットワークの廣田代表とメ

校の児童をはじめ多くの鳴門市民が見守る中、リュウウルリヒ・メドケ市長に対する鳴門市特別名誉市民伝達式が執り行われました。メドケ市長は平成3年にリュウ市長に就任されて以来、これまで27年にわたり、両市の姉妹都市交流の発展に尽力されており、その功績をたたえ、この度、特別名誉市民の称号が贈られました。伝達式で泉市長は「朗らかに誠実な人柄で鳴門市民の信望も厚い。本市で初となる特別名誉市民の称号を贈り、その栄誉を末永く顕彰する」と話しました。また、メドケ市長は泉市長に感謝の言葉を述べ、姉妹都市盟約を締結した当時の谷市長とトレープヒェン市長をはじめ歴代の市長や関係者にも敬意を表したいと話し、「現在の活発な姉妹都市交流は私たちの共通の宝だ」とあいさつしました。

翌日、市ドイツ館では、使節団と板東小学校の児童をはじめ多くの鳴門市民が見守る中、リュウウルリヒ・メドケ市長に対する鳴門市特別名誉市民伝達式が執り行われました。メドケ市長は平成3年にリュウ市長に就任されて以来、これまで27年にわたり、両市の姉妹都市交流の発展に尽力されており、その功績をたたえ、この度、特別名誉市民の称号が贈られました。伝達式で泉市長は「朗らかに誠実な人柄で鳴門市民の信望も厚い。本市で初となる特別名誉市民の称号を贈り、その栄誉を末永く顕彰する」と話しました。また、メドケ市長は泉市長に感謝の言葉を述べ、姉妹都市盟約を締結した当時の谷市長とトレープヒェン市長をはじめ歴代の市長や関係者にも敬意を表したいと話し、「現在の活発な姉妹都市交流は私たちの共通の宝だ」とあいさつしました。

姉妹都市ドイツ・ハンザ都市リューネブルク市(以下「リュウ市」)の親善使節団54人が9月28日に本市に到着しました。一般団員42人は10月1日まで、青少年団員12人は10日までに市内に滞在し、市民と交流を深めました。到着日の午後、一行はキョーエイ鳴門駅前店で開催中の「鳴門市展」を訪れ、鳴門市文化協会戸田副会長から歓迎のあいさつを受けた後、洋画や日本画、俳画などの展示作品を見学しました。



- ⑤ 泉市長から第九アジア初演100周年記念の写真立てを贈呈
- ⑥ メドケ市長から両市の市章が入ったパズルのピースを贈呈
- ⑦ ホストファミリーの自宅に招かれ、楽しいひとときを過ごす使節団員
- ⑧ 鳴門市展で市民の力作を見学する使節団員
- ⑨ 一般団員のお別れの朝、再会を誓い、全員で「第九」を合唱
- ⑩ 小学生と一緒に給食を食べる青少年団員
- ⑪ 笑顔でクラスメイトと盛り上がる英語の授業
- ⑫ 休み時間はクラスの人気者

## 交流を振り返って

### リュネブルク市青少年団員の声



ヨハンナ・エルファースさん

今回は、鳴門市の皆さんをリュネブルク市にお招きしたいと思っています。

ホストファミリーや学校の友達とはとても親切で、鳴門の「おもてなし」は私の想像以上でした。別れの日が近づくにつれて、鳴門での交流がいかに貴重なものであったかを感じました。リュネブルク市に帰らなければならないことが本当にさみしいです。

### ホストファミリー(青少年団員受け入れ家族)の声



加藤 圭汰さん

友達に感謝しています。いつかきっと、ドイツに行って再会したいと思っています。

使節団を受け入れる前は、ドイツに興味はなくて、ただ遠い国と思っていました。今では、ドイツの文化や言葉に興味を持っています。使節団員と共に高校最後の文化祭に参加でき、いい思い出ができました。このような経験をさせてくれたリュネブルクの

この記事に関するお問い合わせ先：市役所  
文化交流推進課 ☎088・684・1150

その日の夜には、市主催歓迎夕食会が行われ、泉市長は鳴門市文化協会の富永ゆかり理事がドイツ語で「第九アジア初演100周年」とあしらって制作した写真立てを、メドケ市長は両市が2つで1つであることを表現したパズルのピースをお互いに贈り合いました。

滞在3日目は、使節団が一般家庭を訪問して交流を行うホームビジットが予定されていましたが、台風24号の接近により、大幅に時間を短縮して実施することに。使節団は、限られた時間の中でホストファミリーと楽しい時間を過ごしました。青少年11人は、それぞれホームステイを行い、約2週間にわたって日本の食事や生活様式などに触れ、日本の家族と交流を深めました。滞在中の1週間は、鳴門高校、鳴門渦潮高校、第一中学校、第二中学校、瀬戸中学校に分かれて、ホストファミリーの日本人生徒と共に学校で授業やクラブ活動に参加し、校内で国際交流の輪を広げました。また、全員で訪問した第一小学校では、児童らと給食を食べ、阿波踊りを一緒に踊るなど楽しい時間を過ごしました。

お別れの日の朝には、涙を流して抱き合い、別れを惜しむ姿があちこちで見られました。使節団の青少年交流は、開始から5年が経過し、若い世代の交流も進んでいます。今後ますますの姉妹都市交流の発展が期待されます。

# 大麻町

## 11月19日(月) 暮らしのサポートセンター「縁どころ」がオープン!

現在、地域住民が支え合い助け合う地域づくりを目指し、「居場所づくり」「介護予防」「生活支援」の3つの機能をあわせ持つ「暮らしのサポートセンター」が順次、市内に開設されています。11月19日(月)には「縁どころ」が開設され、午前10時から開所式を行います。お気軽にご参加ください。

**【利用可能日時】** 火・木・土 午後1時～4時

**【利用対象者】**

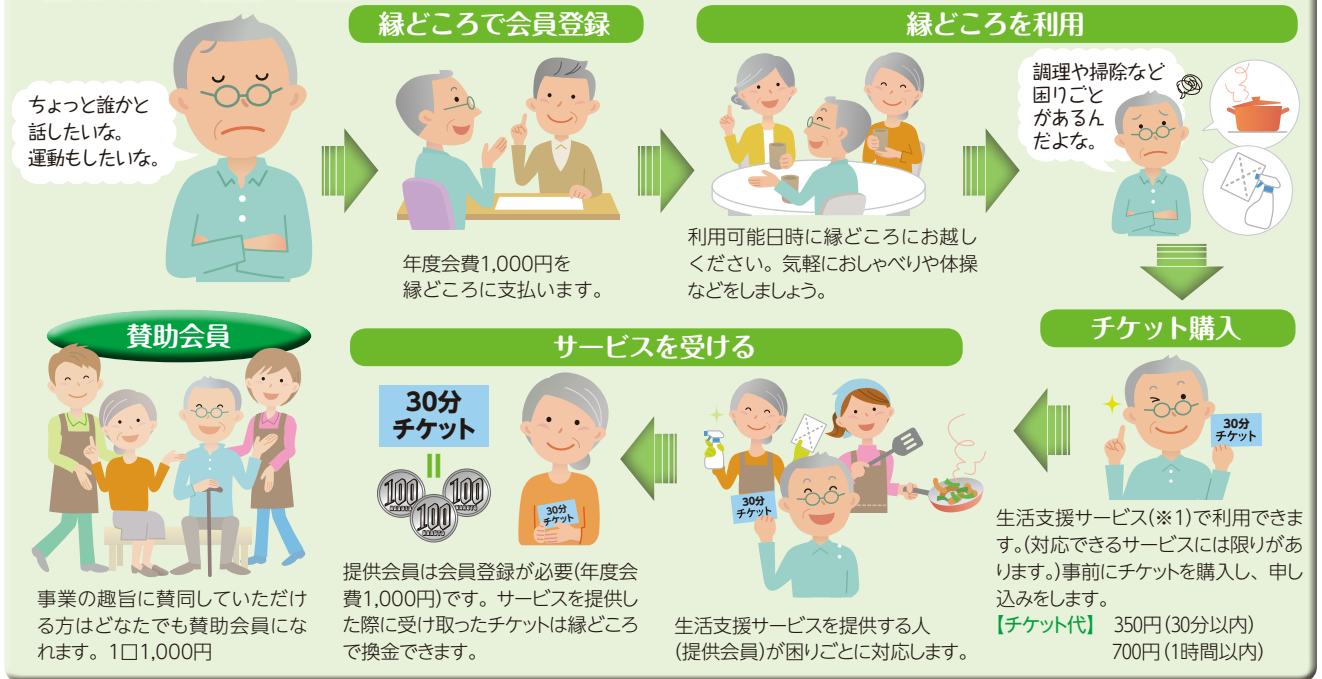
大麻町板東地区周辺にお住まいのおおむね65歳以上の方

**【所在地】**

大麻町板東字北条86



♥縁どころの利用の仕方♥ 「むや」「みんなの家Asa居」でも利用対象者は異なりますが、利用の仕方は同様です。



※1 生活支援サービスとは、ちょっとした暮らしの困りごとに対応するサービスです。

# 撫養町

## 11月10日(土) 暮らしのサポートセンター「むや」がプレオープン!

当日は「むや」の一部が見学できます。また、午前10時から来場者に粗品の配布を予定していますので、ぜひお立ち寄りください。

**【利用対象者】**

撫養町川西地区(木津を除く)周辺にお住まいのおおむね65歳以上の方

**【所在地】**

撫養町南浜字東浜723



# 大津町

## 10月1日(月) 暮らしのサポートセンター「みんなの家Asa居」がオープンしました

☎ みんなの家Asa居 ☎088・661・0726

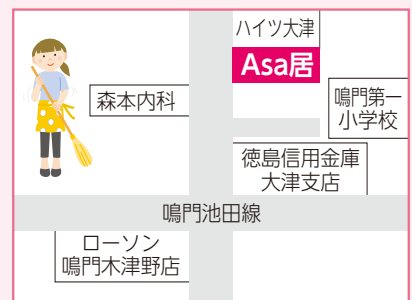
**【利用可能日時】** 月・水・金 午前9時～正午

**【利用対象者】**

大津町全域・撫養町木津地区周辺にお住まいのおおむね65歳以上の方

**【所在地】**

大津町木津野字藪の内61-2



上記3カ所の暮らしのサポートセンターのお問い合わせは、市役所長寿介護課(☎088・684・1241)へ。



10月27日から11月9日までの期間(文化の日を中心にした2週間)は読書週間です

# 図書館で「読書の秋」を探してみませんか

夏が終わり、すっかり秋の季節となりました。秋の気候は、気温が18度前後で過ごしやすく、読書に適していることから、「読書の秋」と言われています。

また、(公社)読書推進運動協議会により10月27日から11月9日までの期間が読書週間として定められています。

秋の季節に同館を利用して、好きな本を読んで「読書の秋」にしてみれば、いかがでしょうか。

**問** 市立図書館(撫養町大桑島字湊岩浜8-2)  
※現在は仮設図書館として開設中。

開館時間：午前9時～午後7時

休館日：火曜日・館内整理日(第1金曜日)  
年末年始(12月29日～1月3日)

☎088・685・0255 FAX088・686・6589

## 第16回図書館に本を贈るための チャリティーバザー



今年のバザーは、図書館の耐震改修工事のため、会場を市民会館に変更し開催します。

**【日時】** 11月3日(土・祝)  
午前10時～午後2時

**【場所】** 市民会館

**【内容】** 本のリサイクル市、

日用品・藍染・草木染の販売、ポップコーン、うどん、たこ焼きなどの飲食物の販売、アンケートに答えた方の先着200人に景品が当たる福引きなど

**問** ふくろうの森 ☎088・685・0389



## 「ふくろうの森」文学教室 漂泊の詩人・石川啄木の歌を読む

100年以上前に活躍した歌人「石川啄木」が今なお、多くの人に受け入れられているのはどうしてなのか。啄木の歌と一緒に読みながら探してみませんか。

**【日時】** 11月11日(日)  
午後1時30分～3時

**【場所】** 同館2階会議室

**【講師】** 板東 武氏

## 11月の休館日

▼2日(金・館内整理日) ▼6日(火)  
▼13日(火) ▼20日(火) ▼27日(火)



## 第44回大谷焼窯まつり

市価の2、3割引きで購入できる陶器市



平成15年に国の伝統的工芸品に指定された大谷焼。特に大物陶器は有名で日本一と評されています。

同まつりでは、大物陶器や食器、小物のほか、来年の干支のイノシシにちなんだ置き物も販売。平常よりもかなりお得に購入できますので、この機会にぜひお越しください。

**【日時】** 11月10日(土)、11日(日)  
午前9時～午後4時

※雨天決行。

**【場所】** 東林院(大麻町大谷字山田59)

**【内容】** 陶器市、大谷焼名陶展、ろくろ体験コーナー、絵付け教室、大麻中学校陶芸部・堀江北小学校児童の作品展示即売、大谷婦人会によるうどん・すしなどの販売

**問** 大谷焼陶業協会(大麻町商工会内)  
☎088・689・0204





11月10日(土)～  
12月10日(月)

# 鳴門市人権教育推進 強調月間中の取り組み



強調月間中は、人権に関するさまざまなイベントを実施します。身近な行事に参加し、家庭や学校、職場などで人権問題を話し合ってみましょう。

☎ 市教育委員会生涯学習人権課  
☎088・686・8803

## 第45回鳴門市人権文化祭

テーマ：「人権が共存する人権尊重社会の実現を」  
つなげよう 思いやりの心 はぐくもう 笑顔のまち

【日時】11月10日(土)～18日(日)8:30～19:30

【場所】市民会館、川崎会館、青少年会館、立岩集会所

### ▶開催イベント

#### 前夜祭講演会/川崎会館 1階和室

11月9日(金)18:30～

講演：「改めてセクハラについて考える」

講師：高開 千代子氏(i女性会議徳島県本部事務局長)

#### 人権劇・記念講演会/うずしお会館 2階第1会議室

11月13日(火)16:00～

▷人権劇：「ふるさと～受け継いでいくもの・誇れる場所～」

出演：大麻中学校生徒会・生徒の有志の皆さん

▷講演：「部落差別の解消の推進に関する法律を学ぶ」

講師：奥田 均氏(近畿大学教授部落解放・人権研究所代表理事)

#### 同和カルタ大会/川崎会館 1階和室

11月17日(土)9:30～

#### 市場お祭り広場/川崎会館

11月17日(土)11:00～ 模擬店を出店します。

#### 川崎人権パネル展/川崎会館

11月10日(土)～18日(日)8:30～19:30

展示内容：「発達障がい啓発パネル展」など

#### 人権擁護委員による人権相談/川崎会館 1階相談室

11月16日(金)13:30～16:30

#### 第37回立岩地区ふれあい人権祭

##### ◆研修の広場・子どもの広場/第二中学校

11月11日(日)8:40～11:50

▷人権劇①：「学びつづけよう 仲間とともに～私たちの輝く未来のために～」 出演：林崎小学校6年生の皆さん

▷人権劇②：「仲間とともに」 出演：第二中学校2年生の皆さん

▷手話コーラス：「さんぽ」ほか 出演：どんぐり子ども会手話教室の皆さん

▷講演：「心のバリアフリー」 講師：久保 修氏(人権教育サポーター)

##### ◆学習の広場/立岩集会所

11月10日(土)～18日(日)

8:30～19:30



## 学校や地域での人権に関する行事

児童・生徒による人権問題に関する習字や図画、標語の展示など、各地域で人権に関する催しが行われます。

### ▶第一中学校区

#### 木津神地区人権・文化展/木津元村集会所

11月24日(土)、25日(日)8:30～16:00

\*11月24日(土)9:00～11:00に木津ふれあい運動場で人権交流グラウンドゴルフ大会をします。

#### 女性交流学習会/木津元村集会所

11月30日(金)19:30～21:00

#### 斎田地区人権文化展/斎田集会所

11月28日(水)～30日(金)9:00～17:00

#### 黒崎地区人権作品展・人権問題研修会/黒崎集会所

12月7日(金)、8日(土)10:00～18:00、8日(土)19:00～20:00人権問題研修会：「黒崎幼稚園における人権教育の取り組み」

#### 桑島地区人権交流会・研修会

12月1日(土)19:00～20:00/桑島老人憩いの家

研修会 講師：鍋島 治秀氏(市人権教育推進協議会会長)

12月2日(日)13:30～16:00/大桑島津岩公園

人権交流グラウンドゴルフ大会

#### 第一中学校人権フェスティバル/第一中学校体育館

11月12日(月)13:30～ 講師：竹内 昌彦氏(ヒカリカナタ基金代表)

### ▶第二中学校区

#### 川東地区人権問題研修会/川東公民館

11月21日(水)9:30～ 講師：市教育委員会職員

### ▶鳴門中学校区

#### 鳴門西地区人権文化展/鳴門ウチノ海公園パークギャラリー

11月30日(金)～12月10日(月)9:00～17:00

#### 鳴西文化祭/鳴門西小学校体育館

12月1日(土)9:15～12:00

### ▶瀬戸中学校区

#### 瀬戸地区文化祭/瀬戸公民館

11月15日(木)～17日(土)9:00～16:30

### ▶大麻中学校区

#### 大麻地区人権啓発展/堀江公民館・板東公民館

11月23日(金・祝)～12月23日(日・祝)8:30～17:00

#### 第51回鳴門市人権教育研究大会 11月22日(木)

各会場で公開授業や保育、研究討議が行われます。

【会場】みどり保育所、川崎会館、成松幼稚園、

鳴門東小学校、鳴門西小学校、鳴門中学校

\*開催時間や討議内容はお問い合わせください。

#### '18ヒューマンライツメッセージなると

【日時】11月30日(金)14:00～16:00

【場所】うずしお会館 2階第1会議室

第1部 児童・生徒・学生の人権問題に関する作文発表

第2部 人権問題講演会

演題：「同じ？違う？あなたとわたし

～絵本はこころの架け橋」

講師：岡田 達信氏(絵本セラピスト協会代表)

# 鳴門市人権教育推進強調月間とは

～ 語ろう人権問題 広げよう学習の輪 ～

☎ 市教育委員会生涯学習人権課 ☎088・686・8803 市役所人権推進課 ☎088・684・1148  
市川崎会館 ☎088・689・0050

国際連合は、1948年の第3回総会において、世界における自由、正義および平和の基礎である基本的人権を確保するため、全ての人民と国とが達成すべき共通の基準として、世界人権宣言を採択し、その後1950年の第5回総会において、**世界人権宣言が採択された日である12月10日を人権デーと定め**、この日を祝賀する日として、人権活動を推進するための諸行事を行うよう、要請する決議を採択しました。

我が国では、同宣言が採択されたことを記念して、1949年から毎年**12月10日を最終日とする1週間(12月4日～10日)を人権週間と定め**、その期間中、関係機関や団体が協力し、人権尊重思想の普及高揚などを図るため、各地でさまざまな活動を行っています。

鳴門市では、1975年から全国的に実施される人権週間に合わせつつ、さらにこれを拡大し**11月10日(土)から12月10日(月)までを「鳴門市人権教育推進強調月間」として**、すべての市民が人権尊重の精神の高揚と、「差別

を許さない市民運動」をより積極的に進めていくことを目的にさまざまな取り組みを実施しており、今年で44回目を迎えます。

人権問題は私たち一人ひとりが取り組んでいくことにより、はじめて解決できるものです。前ページに市内で開催される人権文化祭や人権に関する行事を掲載していますので、多くの皆様のご参加をお待ちしています。

そして、この取り組みを通して、同和問題をはじめとするさまざまな人権問題について知っていただくとともに、部落差別解消推進法への理解を深め、人権について家庭や学校、地域、職場などで話し合い、共に考え、差別の解消に向けた行動につなげたいと考えています。

なお、今年も、人権福祉センターが耐震化工事のため、これまで同センターで実施してまいりました次の行事については、**市民会館、うずしお会館(下図参照)**で行いますので、ご注意ください。



**鳴門市市民会館人権パネル展(市民会館)**  
11月10日(土)～18日(日) 午前8時30分～午後7時30分  
**人権劇・記念講演会(うずしお会館2階第1会議室)**  
11月13日(火) 午後4時～

## Training 8 「サイドブリッジ」

①



②



① 肘を肩の下につき骨盤を垂直にして真っすぐの姿勢を保つ。

② 骨盤を持ち上げ、体を1本の棒のようにして3秒姿勢をキープする。また、逆側も同様に行う。

※複数回行くと効果的です。

協力 KOBASポータルセンターイノベーション株式会社  
いば整骨院 (KOBATレ認定トレーナー在籍)

今回のメニューは「サイドブリッジ」です。このトレーニングでは、体幹部全体を鍛えることができます。また、横方向からの負荷に対して腹筋や背筋に力を入れて姿勢を維持するので、おなかを絞るのに効果絶大です。注意点としては、体を

持ち上げたときに骨盤と地面が垂直になるようにしっかりと固定させることが重要です。正しい姿勢を意識して、継続的に行いましょう。



監修

鳴門市まちづくりアドバイザー  
PTトレーナー 木場克己 さん

健康づくりコラム

おうちで  
**KOBA★トレ**  
vol.8

一般から  
スポーツ  
選手まで

おなかを絞るのに効果絶大  
「サイドブリッジ」

☎ 市役所戦略企画課

☎088・684・1622

平成30年 鳴門市議会

# 第3回定例会

9月12日から10月3日までの22日間の会期で第3回定例会が開かれ、平成30年度の一般・特別・企業会計の補正予算案や条例案など9議案、人事案件3件について、それぞれ審議され、原案どおり可決・同意されました。今回の案件の一部を紹介します。

問 市役所総務課 ☎088・684・1124

## 主な条例案

### 鳴門市印鑑条例及び鳴門市手数料徴収条例の一部改正について

マイナンバーカードを利用して、コンビニエンスストアなどに設置している多機能端末機から、住民票の写し、印鑑登録証明書、戸籍の謄抄本、戸籍の附票の写しを取得できるサービスが平成31年2月から開始予定となることから、関係する条例の改正を行いました。

### 鳴門市水道事業給水条例の一部改正について

水道料金のあり方について、学識経験者や水道利用者の代表、公募市

民などで構成する「鳴門市水道事業審議会」の「平成31年度当初から20%程度水道料金を増額改定すべき」との答申や利用者の意見を踏まえ、平成31年4月から基本料金と従量料金を約20%増額するなどの改正を行いました。

## 人事案件

教育委員会委員の任命、公平委員会委員の選任および人権擁護委員の推薦について次の方が同意されました(敬称略)。

●教育委員会委員

濱川 裕一(里浦・37歳新任)

●公平委員会委員

大熊 勤(立岩・66歳新任)

●人権擁護委員

梯 美千代(板東・66歳新任)

若い人も大歓迎！一緒に活動してみませんか

受講生募集

## なると観光ボランティアガイド養成講座 ～おもてなしの心でお接待～

問 市うずしお観光協会 ☎088・684・1731

なると観光ボランティアガイド会は、平成20年に発足以来、鳴門が誇る歴史や伝統、観光資源に関する知識を学び、鳴門市を訪れる観光客の方におもてなしの心で観光案内を行っています。

### なると観光ボランティアガイド 第12期受講生募集

- 【受講期間】11月14日(水)～平成31年1月30日(水)
- 【対象】市内在住・在学・在勤の18歳以上の方(高校生不可)
- 【定員】25人程度
- 【内容】実地研修を中心に、「鳴門市について」や「観光ガイド見学」などの10講座を開設
- 【費用】無料。ただし、実地研修にかかる交通費などは自己負担。
- 【申し込み】11月30日(金)までに市うずしお観光協会へ。





# We Love なるとデー

～鳴門のためにできることをする日～

**実施期間**

10月21日(日)～11月4日(日)

一人ひとりが  
鳴門の  
ために！



期間中の可能な日に、可能な範囲で、自分たちの住むまち鳴門のために、何か一つ活動してみませんか？皆さんで楽しく鳴門のために行動を起こすことで、

一人ひとりが鳴門のまちを見直すきっかけとし、ふるさとを愛する気持ちや社会貢献意識を高めましょう！

## ★鳴門のために行います！期間中の活動(事前連絡提出分)

活動名	日時	場所	活動団体・内容
鳴門市友好コスモス祭り接待所	11月3日(土・祝) 午前10時～正午	市役所前広場	鳴門市花街道・地域づくりネットワーク (☎088・686・3978) 接待所でお茶、お菓子などのお接待をします。

### ▽活動に当たっての留意事項

- ①活動を行う際に、各種の許可申請手続きが必要な場合は各自でお願いします。
- ②活動に当たっては、けがなどの事故がないよう細心の注意を払い、各自の責任で対処してください。
- ③ごみなどの分別にご協力いただき、地域で決められた収集日に出してください。ボランティア袋(ごみ袋)は市から提供しますので、ご相談ください。

### ▽活動後の報告にご協力を！

ふるさと鳴門を愛する気持ちを共有するため、皆さんの活動の様子を広報なるとや市公式ウェブサイトで紹介させていただきます。活動報告にご協力いただける場合は、下記「活動報告書」をファクス、Eメール、郵送または持参のいずれかの方法で、市役所市民協働推進課へご提出ください。可能な場合は写真も一緒にご提出ください。

※これまでの活動内容は、市公式ウェブサイト内「市民協働のまちづくり」から見る事ができます。



<http://www.city.naruto.tokushima.jp/contents/shiminkyodo>

### 問・提出先 市役所市民協働推進課

〒772・8501 撫養町南浜字東浜170番地  
☎088・684・1189/FAX088・684・1336  
Eメール:welovenaruto@city.naruto.i-tokushima.jp



## ▶▶▶ WeLoveなるとデー(鳴門のためにできることをする日)

## 【活動報告書】

個人名または団体名		連絡先	
具体的な活動内容		活動場所	
感想があればご自由にご記入ください		活動日時(複数日の場合は下段)	月 日 時 分～ 時 分
広報紙・ウェブサイトへの掲載の可否	可 ・ 否	参加人数	男 人・女 人 計 人

※書ききれない場合は、別紙に書いていただいてもかまいません。

電話番号に市外局番の記載がない場合、市外局番は「088」です。

## 新規事業に補助金を活用ください 事業拡大支援事業および創業促進事業募集

☎ 市役所商工政策課 ☎684・1213

事業名	概要/補助対象経費	上限額および補助率
事業拡大支援事業	新製品、新サービスなどの開発に伴う事業拡大に要する経費を補助(単年度申請で最大2年。補助上限内で認める。)/専門家謝金、専門家旅費、事業費、人材育成費など	上限額200万円 補助率：経費の1/2以内 ※予算の範囲内で決定。
創業促進事業	市内で創業する際に要する経費を補助/土地・建物購入費、建物改修費、設備、備品購入費など	上限額50万円 補助率：経費の1/2以内 ※予算の範囲内で決定。

※11月30日(金)午後5時までに市役所商工政策課へ計画認定の申請をしてください。12月中旬ごろに事業計画認定のためのプレゼンテーションをしていただく予定です。

## 年末調整・確定申告まで大切に保管を 「社会保険料(国民年金保険料)控除証明書」を送付します

☎ 徳島北年金事務所 ☎655・0200

**国** 国民年金保険料は、所得税および住民税の申告で全額が社会保険料控除の対象となります。(1月1日から12月31日までに納付した国民年金保険料が対象。なお、ご家族の国民年金保険料を納付された場合も、ご本人の社会保険料控除に加えることができます。)この社会保険料控除を受けるためには、納付したことを証明する書類の添付が必要です。

◆11月30日は「年金の日」  
日本年金機構のホームページで年金加入記録を確認できるサービス「ねんきんネット」をご利用ください。

また、本年10月2日から12月31日までの間に、今年初めて国民年金保険料を納付された方には、2月上旬に控除証明書が送付されます。

## 小学校へ入学予定のお子さんは健康診断を受けましょう

就学时健康診断を実施します

健康診断

☎ 市教育委員会学校教育課 ☎686・8802

### ▼日程(予定)

対象校区	実施日	実施場所
撫養小学校	11月6日(火)	同校
林崎小学校	11月30日(金)	同校
黒崎小学校	11月28日(水)	鳴門ふれあい健康館 (旧老人福祉センター)
桑島小学校	11月20日(火)	うずしお会館
第一小学校	11月7日(水)	同校
里浦小学校	11月28日(水)	鳴門ふれあい健康館
鳴門東小学校	11月20日(火)	うずしお会館
鳴門西小学校	11月8日(木)	同校(内科・歯科)
	11月14日(水)	同校(眼科・耳鼻科)
明神小学校	11月28日(水)	鳴門ふれあい健康館
大津西小学校	11月28日(水)	鳴門ふれあい健康館
堀江北小学校	11月20日(火)	うずしお会館
堀江南小学校	11月20日(火)	うずしお会館
板東小学校	11月16日(金)	同校(内科・眼科・歯科)
	11月19日(月)	同校(耳鼻科)

**市** 市内在住で平成31年4月に小学校へ入学予定の子どもを対象に、就学时健康診断を実施します。対象のご家庭には別途通知をしますので、保護者同伴で実施場所へお越しください。

健康診断の1週間前までに通知が届かない方や他の場所で受診を希望される方は、



市教育委員会学校教育課までご連絡ください。  
来場の際は、公共交通機関の利用や乗り合わせなどにご協力ください。

郵送先住所の記載がない場合、住所は「〒772・8501 撫養町南浜字東浜170」です。

## 11月5日は「津波防災の日」 防災・災害対策への取り組み

市役所危機管理課 ☎684・1711

**今** 年2月、南海トラフで今後30年以内にマグニチュード8〜9級の巨大地震が発生する確率を「70%程度」から「70〜80%」に引き上げたこと、政府の地震調査委員会が発表しました。

地震・津波による被害を最小限に抑えるためには、日頃からの備えが重要となります。

### ◆地震・津波から命を守るために

- ① まずは揺れから身を守る
- ② 迅速な避難行動
- ③ 率先避難がみんなを救う
- ④ 避難場所に避難したら、

警報が解除されるまで戻らない

⑤津波避難マップの活用

津波避難マップは、市役所危機管理課で確認できるほか、市公式ウェブサイト（防災・災害情報↓ハザードマップ↓津波避難マップ）からも確認できます。非常時に慌てることのないよう、平時から確認しましょう。



## なると婚活バスツアー（東部編） ステキな相手がきっと見つかる

市社会福祉協議会 ☎685・7170

**ス** テキなパートナーに出会えるチャンスです。

**【日 時】**12月2日(日)  
午前9時30分〜午後3時  
※受付は午前9時15分から。

**【集合場所】**網干駐車場（鳴門グランドホテル北側）

**【内 容】**

- ①自己紹介
- ②市内東部を巡回（鳴門塩田屋敷、鳴門スカイライン、大鳴門橋架橋記念館エディ）
- ③鳴門グランドホテルでランチ
- ④トークタイム
- ⑤マッチング

**【対 象】**結婚を希望する20歳から45歳くらいまでの单身男女 各15人

**【費 用】**3500円  
※鳴門市民は3千円。

**【申し込み】**11月26日(月)までにはがき、ファクス、Eメールのいずれかで住所、氏名、性別、電話番号、生年月日、職業を市社会福祉協議会（〒772・0003 鳴門市撫養町南浜字東浜24・☎685・7170 FAX 686・4059 Eメール:office@nartoshi-shakyo.com）へ。

## ドイツ館・賀川豊彦記念館イベント

芸術の秋にぴったりのイベント盛りだくさん

ドイツ館 ☎689・0099、賀川豊彦記念館 ☎689・5050

### イベント

◆ドイツ館のイベント  
◎RAKUGOXドイツ館  
笑っちゃう会

今年で9回目となる人気の落語イベントを開催します。落語初心者でも気軽に楽しめる、笑いの絶えないイベントです。

【日 時】11月11日(日)

午後2時〜

※開場は午後1時30分。

【定 員】250人

【費 用】大人500円

子ども150円

【出 演】上方落語家・林家竹丸氏（落語）、四国大学教授・須藤 茂樹氏（解説）

◎We Loveなるとまちづくり活動応援補助金事業

第九だいですき〜鳴門だいですき〜1000年の子どもin鳴門バンド〜

阿波の四大文化（阿波藍・阿波踊り・人形浄瑠璃・第九）を関連付けたドイツ兵と子どもたちの当時の交流の様子を音楽劇「バンドー少年物語」の中で表現します。



【日 時】11月25日(日)  
午後1時30分〜

※開場は午後1時。

【費 用】無料

音楽劇「バンドー少年物語」実行委員会 富士

☎090・1576・2674

### ◆賀川豊彦記念館のイベント

◎友愛読書会〜賀川豊彦を読む会〜

【日 時】11月10日(土)

午前10時〜正午

【課題図書】百三人の賀川伝 上巻

【準備物】筆記用具

【費 用】200円(資料代)

◎賀川豊彦に関する作文および「わたしの将来・夢についての作文」

表彰式・優秀作品発表会

【日 時】11月23日(金・祝)

午前10時〜正午

【費 用】200円(入館料)

◎チャリティーウォーキング

【日 時】11月24日(土)

午前9時15分〜正午

※午前9時集合。

※雨天時は25日(日)に順延。

【集合場所】同館前広場

【コース】2キロ、5キロ、7キロ

(同館周辺を歩きます)

【費 用】大人500円

子ども300円

※事前申し込みは不要。

※事前申し込みは不要。

電話番号に市外局番の記載がない場合、市外局番は「088」です。

## 町を明るくするLED作品に投票を 子どもたちに優しい町に

☎ 市役所子どもいきいき課 ☎684・1657

**児**童虐待防止推進月間事業として、市役所玄関前の欄干に飾るオレンジリボンキャンペーンのLEDルミネカンバスの人気投票を実施します。投票は11月30日(金)まで、作品は平成31年1月15日(火)まで掲示します。

点灯は午後5時から10時まで。お気に入りの作品を選び、市役所本庁舎北側玄関前の投票箱に投票してください。投票用紙は投票箱隣に備え付けています。また、子育て情報発信ツールとして利用できる、無料通



信アプリ「LINE」による投票も行います。投票結果により人気作品の作者には表彰状と記念品が贈られます。また、その作品に投票された方のうち、一人の方に記念品を贈呈します。ぜひ投票にご参加ください。

## 平成31年度 幼稚園・保育施設への入園・入所申し込み

☎ 市教育委員会学校教育課 ☎686・8802

市役所子どもいきいき課 ☎684・1209

### ◆市立幼稚園

入園には、通園区が定められています。入園に関する問い合わせ・申し込みは、通園区幼稚園または市教育委員会学校教育課へ。

**【該当幼児】**  
・年長児(5歳児(平成25年4月2日から26年4月1日に生まれた方))  
・年少児(4歳児(平成26年4月2日から27年4月1日に生まれた方))

**【申込期間】**12月3日(月)～28日(金)



### ◆保育所・認定こども園 (保育認定)

新規利用に関する問い合わせ・申し込みは、利用希望施設または市役所子どもいきいき課へ。申込書は12月3日(月)から配布します。

**【申込期間】**12月3日(月)～28日(金)

※認定こども園とは、幼稚園機能と保育所機能を併せ持った施設です。

利用申し込みの詳細は、**広報12月号**でお知らせします。

## 鳴門を盛り上げるビジネスプランを募集します なるとビジネスプランコンテスト2018

コンテスト

☎ 市役所戦略企画課 ☎684・1622

**【対象】**応募要件を満たす法人または個人(グループ参加も可)

### 【応募要件】

- ① 市内に事業所を設立して展開する事業または鳴門の地域資源を活用し展開する事業
- ② 既存事業者による二次創業も可
- ③ 事業開始後、1年以内の事業も可
- ④ 公序良俗に反せず、社会性を持った事業

### 【入賞者特典】

グランプリ受賞者には30万円、準グランプリ受賞者には15万円を授与。その他、新規創業賞や学生提案賞、最終選考に残られた方への特別賞あり。

**【応募方法】**チラシまたは市公式ウェブサイトに掲載

している「注意事項」を確認の上、1月11日(金)午後5時(必着)までに、参加申込書を市役所戦略企画課へ持参または郵送で提出してください。

※チラシと参加申込書は同課で配布するほか、市公式ウェブサイトからもダウンロードできます。

### ■事業説明会

**【日時/場所】**11月19日(月) 午後5時30分～7時 / うずしお会館第2会議室  
**【講師】**スペラディウス株式会社 佐藤 唯行氏

### ■ビジネスプラン作成講座

**【日時/場所】**12月5日(水) 午後6時～7時30分 / うずしお会館第3会議室  
**【講師】**創業コーディネーター 里見 和彦氏

※講座・セミナーだけの参加も可能です。詳しくはお問い合わせください。

郵送先住所の記載がない場合、住所は「〒772・8501 撫養町南浜字東浜170」です。

## 文化・芸能の秋をご堪能ください 第42回鳴門市芸能祭を開催

☎市役所文化交流推進課内 市文化協会事務局 ☎684・1214

**市** 文化協会に所属する会  
員が日頃の練習の成果  
を披露します。

【日 時】11月11日(日)  
午前9時30分～  
午後6時30分

【場 所】市文化会館

【内 容】吟詠、合唱、大正  
琴、邦楽、洋楽、演劇、  
健康体操、ダンス、スト  
リートダンス、バレエ、フ  
ラダンス、小唄、日本舞踊、  
民踊など

◆同時開催 市文化協会  
ハンドメイドマルシェ

【日 時】11月11日(日)  
午前9時～午後3時



○昨年の鳴門市芸能祭の様子

【場 所】同館  
ロビー・ホワイエ

【内 容】市文化協会会員が  
創作した美術工芸作品な  
どの展示販売、手づくり  
体験コーナー(ツールペ  
イント、生け花、編み物)

## 障害者控除対象者認定書の交付 所得税や地方税の控除が受けられます

☎市役所長寿介護課 ☎684・1071

**確** 定申告や住民税の申告  
の際に、障害者控除を  
受けられる「障害者控除対象  
者認定書」を、次の要件に該  
当する方やその扶養者へ交付  
します。

【対象者】控除を受けようと  
する年の12月31日現在  
(対象年中に死亡された  
場合は死亡日現在)に、次  
の①②を満たしている方

①65歳以上で、要介護認定  
を受けていること(要支  
援1、2の方は非該当)

②認定審査時の「主治医意  
見書」または「認定調査」  
の「日常生活自立度」欄に

一定の記載があること

【申し込み】申請者の印鑑  
(申請者と対象者が違う  
場合は対象者の印鑑も  
必要)と対象者の介護保  
険被保険者番号が分かる  
ものを持参し、本人また  
は親族が市役所長寿介護  
課へ。

※すでに同程度の障害区分  
に該当する障害者手帳を  
お持ちの方は、手帳で控  
除を受けられるため、申  
請の必要はありません。  
※本人または扶養者が所得  
税・住民税非課税の場合も  
申請の必要はありません。

## 交通事故の負傷治療に国保が使えます 「第三者行為による傷病届」の提出を

☎市役所保険課 ☎684・1360

**国** 民健康保険に加入され  
ている方が、交通事故  
や傷害など、第三者(加害  
者)の行為によるけがや病  
気の治療をする場合は、本  
来は加害者が治療費を負担  
すべきものですが、国民  
健康保険を使用して治療を  
受けることもできます。  
(事故の状況などにより使用  
できない場合もあります)

国民健康保険を使用して  
治療を受けた場合は「第三  
者行為による傷病届」の提出  
が必要です。提出前に第三  
者から治療費を受領したり、  
示談が成立したりすると、

国民健康保険を使った治療が  
できない場合があるので、示  
談などの前に市役所保険課へ  
届け出をお願いします。

また、自損事故の場合も、  
国民健康保険が使用できな  
い場合がありますので、同様  
の手続きをお願いします。

◆傷病原因調査にご協力を  
市では、国民健康保険の  
加入者を対象に、交通事故  
や傷害などの第三者行為かど  
うかを確認するために、負傷  
原因の調査を行っています。  
医療費の適正化を図るた  
め、調査票が届きましたら  
同課へ提出してください。

## 特定健康診査(メタボ健診)の受診を 「ヤング健診」では30代から受診できます

☎市役所保険課 ☎684・1204

【日時】11月21日(水)  
午前9時～10時

【場所】鳴門ふれあい健康館  
(旧老人福祉センター)3  
階会議室

【内容】特定健康診査・頸部エ  
コー検査・前立腺がん検診

【対象】40歳から74歳までの鳴  
門市国民健康保険被保険者

【定員/自己負担額】40人程  
度(下記ヤング健診を含  
む)/千円

【準備物】特定健診受診券、  
被保険者証、問診票(申  
し込み後に送付)

【申し込み】11月15日(木)ま  
でに被保険者証を持参の

上、市役所保険課へ。  
※同会場で、血管年齢測定  
を無料実施します。

◆ヤング健診も同日・  
同時に実施します  
健診内容や申し込み方法  
などは上記の特定健診と同  
じで、30歳以上40歳未満の  
方が受診できます。(頸部エ  
コー検査・前立腺がん検診  
は受診できません)

当日は、協会けんぽの家  
族の方も特定健診を受け  
られます。申し込みは  
徳島県総合健診センター  
(☎678・3557)へ。



# 情報ガイド

## INFORMATION GUIDE

### 生活・暮らし

おゆずりします ※無料

- ◆ 歩行器
  - ◆ ハイローベッド&チェアー
  - ◆ 赤ちゃん用椅子
  - ◆ ジュースー
  - ◆ セミダブルベッド(パイプ式)
- ※応募多数の場合は抽選。
- 【問・申し込み】11月15日(木)までの平日午前10時から正午までの間に市消費者協会 ☎686・3776へ。

### クリーンセンター業務案内

11月10日(土)は午前8時30分から正午まで、ごみの持ち込みを受け付けます。23日(金・祝)は休業します。



【問】市クリーンセンター ☎683・37570

### 市民課(土曜日)開庁日

12月1日(土)は午前8時30分から午後0時30分まで市民課窓口を開庁します。ただし、住所の異動手続きはできません。

【問】同課 ☎684・1135

### 今月の納期

国民健康保険料、介護保険料(各6期)、後期高齢者医療保険料(4期)、下水道事業受益者負担金(3期)

11月30日(金)までに市役所保険課または指定金融機関で納めてください。

### 11月、12月は

#### 「県下一斉徴収強化月間」

徴収強化期間中は、県と県内市町村が連携して税の徴収強化に取り組みます。市では、納税の呼びかけや未納の方への滞納処分などを行います。

【問】市役所税務課収納管理担当 ☎684・1132

### 年末個別金融相談

中小企業の経営者を対象とした、日本政策金融公庫などの融資制度についての相談会です。

【日時】11月16日(金) 午前10時～午後3時

【場所】うずしお会館2階 第3会議室

【問】鳴門商工会議所 ☎685・3748

### 400ミ献血にご協力を

【日時】11月12日(月)

- ① 午前9時30分～正午
- ② 午後1時20分～4時30分

【場所】市民会館前 県赤十字血液センター ☎631・3200

### 特設会場で「マイナンバーカード」を作ってみませんか

特設会場でマイナンバーカードの申請に必要な顔写真無料撮影サービスとオンライン申請のサポートを行います。初回発行手数料は「無料」です。この機会にぜひマイナンバーカードを作ってみませんか。

なお、マイナンバーカードの受け取りは本人限定郵便で受け取る方法と市民課窓口で受け取る方法があります。受け取り方法は、申請時にご相談ください。

【日時】11月20日(火)、21日(水) 午前8時30分～午後5時15分

【場所】市役所本庁1階第1会議室 (特設会場)

【持ち物】免許証・パスポート・保険証など(本人確認書類)のいずれか1つ

※マイナンバー通知カードをお持ちの方は持参ください。

【問】同課 ☎684・1135

徳島県最低賃金時間額が766円に 発効日は、10月1日(月)から

となっております。なお、一部の製造業には特定最低賃金が定められています。

【問】徳島労働局労働基準部賃金室 ☎652・9165

### 講座・教室・試験など

#### 普通救命講習

【日時】12月16日(日)午前9時～正午

【場所】市消防本部3階会議室

【定員】10人程度(先着順)

【対象】市内在住または在勤の15歳以上の方

【内容】心肺蘇生法、胸骨圧迫、人工呼吸、AEDの使用法、や異物除去、止血法など

【問・申し込み】11月30日(金)までに市消防本部予防課 ☎684・1494へ。

#### 鳴門病院 糖尿病教室

【日時】11月13日、27日(各火曜日) 午後2時～3時30分

【場所】同病院 3階大会議室

【内容】13日…食品交換表の利用方法、低血糖・シックデイ、検尿と自己血糖測定、27日…糖尿病の合併症や薬ほか ※費用は要問い合わせ。

【問】同病院 ☎683・0011

#### 小川病院 糖尿病・物忘れ教室

【日時】11月10日(土) 午後5時～6時

【場所】同病院 6階会議室

【定員】30人(先着順)

【内容】糖尿病の講演と糖尿病食の美食、血糖値測定

【講師】管理栄養士 津川陽子氏

【費用】100円(糖尿病食分)

【問・申し込み】11月9日(金)までに同病院 ☎686・2322へ。

兼松病院の講習会

【日時】11月24日(土)午後2時～

【場所】同病院 4階デイルーム

【内容】糖尿病の食事療法について

【講師】管理栄養士 佐藤 大夢氏

【問】同病院 ☎685・4537

鳴門・大塚スポーツパーク 100歳のハツラツ健康長寿を目指そう!

笑いと運動の専門家による講演会に参加しませんか。

【日時】11月19日(月)午後1時～3時40分(受付：正午～午後0時50分)

【場所】鳴門・大塚スポーツパーク アミノバリューホール

【定員】200人(先着順)

【問・申し込み】 11月15日(木)までに郵送またはファクスで一般財団法人徳島県スポーツ振興財団 (〒772-0017 撫養町立岩子四枚61番地 一般財団法人徳島県スポーツ振興財団) 講演会係 ☎685・3131 FAX 685・3132へ。

**行政相談** 日時 11月9日(金) 13:00~16:00  
 場所 市役所本庁1階市民相談室 担当: 山田  
 問 市役所秘書広報課 ☎684・1118

**人権相談** 日時 11月16日(金) 13:30~16:30  
 場所 市川崎会館1階相談室  
 ※上記の時間帯に電話相談も行います。  
 問 市役所人権推進課 ☎684・1423

**成年後見制度相談 ※原則予約**  
 日時 11月21日(水) 13:30~15:30  
 場所 市役所本庁1階市民相談室  
 問 市役所長寿介護課 ☎684・1175

**成年後見・相続・遺言の相談** 日時 11月9日(金)  
 13:00~15:00 場所 斎田公民館(鳴門高校裏)  
 問 コスモス成年後見サポートセンター ☎679・4440

**女性相談** 日時 月~金曜(休日除く) 9:00~17:00  
 場所 女性子ども支援センター  
 問 「ぱあとなー」 ☎684・1413、☎684・1408

**心配ごと相談** 日時 毎金曜(休日除く) 10:00~15:00  
 場所 鳴門ふれあい健康館(旧老人福祉センター)  
 2階 市社会福祉協議会相談室  
 問 市社会福祉協議会 ☎685・7170

**職業相談** 日時 11月7日(水) 13:30~14:30  
 場所 市川崎会館1階相談室  
 問 ハローワーク鳴門 ☎685・2270

**身体障害者相談** 日時 月~金曜(休日除く) 9:30~  
 12:00 場所 市身体障害者会館  
 問 同館 ☎686・4144

**NPO相談** 日時 月~金曜(休日除く) 9:00~17:00  
 場所 市役所市民協働推進課  
 問 同課 ☎684・1200

**消費生活相談** 日時 月~金曜(休日除く) 9:30~  
 15:30 場所 消費生活センター  
 問 同センター ☎686・3776

**電話法務相談**  
 四国市民法務サポート代表理事の森江大蔵氏による無料電話法務相談。  
 日時 11月15日(木) 16:00~18:00  
 内容 暮らしの法務相談全般  
 電話番号 0120・992・932



**年金相談 ※要予約**  
 日時 11月15日(木) 10:00~15:00  
 場所 市役所本庁1階第1会議室  
 問 街角の年金相談センター徳島 ☎657・3081

**若者の就労相談会 ※要予約**  
 日時 11月6日、13日、20日、27日(各火曜日)  
 13:00~17:00  
 場所 市役所本庁舎周辺(予約時に要確認)  
 問 とくしま地域若者サポートステーション  
 ☎602・0553

**もの忘れ相談**  
 日時 11月28日(水) 14:00~16:00  
 場所 市役所本庁1階市民相談室  
 問 基幹型地域包括支援センター ☎615・1417

**介護者家族の会による相談**  
 日時 11月13日、27日(各火曜日) 10:00~15:00  
 場所 鳴門ふれあい健康館(旧老人福祉センター)  
 2階 市社会福祉協議会相談室  
 問 基幹型地域包括支援センター ☎615・1417

**不動産相談** 日時 11月20日(火) 13:00~16:00  
 場所 市役所本庁1階市民相談室  
 問 徳島県宅地建物取引業協会 ☎625・0318

**環境学習館の各種教室**  
 両教室とも市クリーンセン  
 ター3階環境学習館で開催。問  
 い合わせ・申し込みは同館(☎  
 683・7568)へ。

**絵手紙教室(全2回)**  
 手すきはがきなどを利用して  
 絵手紙を書いてみましょう。  
**日時** 11月5日、12月3日(各  
 月曜日)午後2時~4時  
**定員** 20人程度(先着順)  
**準備物** 絵筆、水彩絵具、鉛筆、  
 墨など

**パッチワーク教室(全2回)**

**元気になるう会**

呼吸法や氣功を学びませんか。  
**日時** 11月9日、23日(各金曜日)  
 午後1時~2時30分  
**場所** 斎田公民館3階 和室  
 問 梅慈 ☎090・9779・0490

パッチワークで来年の干支を  
 作りましょう。  
**日時** 11月15日、12月20日(各木  
 曜日)午前9時30分~午後1時  
**定員** 20人程度(先着順)  
**準備物** 布(30×30センチ4~5種)  
 詰め綿、裁縫道具(針・糸・  
 はさみ・筆記用具など)

**ひとり親家庭などへの  
 ホームフレンド派遣**  
 大学院生や保育士、教員免許  
 などを持った有資格者がひとり  
 親家庭などを訪問し、相談や遊  
 び、簡単な学習指導などを行  
 います。訪問を希望されるご家庭  
 を募集します。

**対象** ひとり親家庭などの小学

**募 集**



生から高校生まで  
 ※保護者の相談に応じる家庭教育  
 相談会も随時実施しています。  
**問** 徳島県母子寡婦福祉連合会  
 ☎654・7418

**催し・イベント**

**鳴門ウチノ海新鮮市**  
 新鮮な海産物や加工品  
 などを販売します。  
**日時** 12月1日(土)  
 午前9時~正午  
**場所** 鳴門ウチノ海総合公園  
**問** 鳴門ウチノ海新鮮市実行委  
 員会 ☎684・1152



**わんぱくこんぴら相撲大会**  
**日時** 11月10日(土)午前9時~  
 午後1時(受付:8時30分~)  
 ※雨天時は11日(日)に順延。  
**場所** 金刀比羅神社相撲場  
 (撫養町木津)  
**対象** 幼稚園児、小学生  
**競技方法** 個人または団体戦  
**問・申し込み** 11月5日(月)  
 までに同相撲事務局 齋藤(☎  
 686・5678 FAX 685・  
 6172)へ。

**場所** グッドジョブセンター  
 かのん(大麻町東馬詰字諏訪  
 の元70番地1)  
**内容** ヒーローショー、鳴門高  
 校ブラスバンド部演奏、餅投  
 げ、模擬店など  
**問** かのん ☎697・2121



**国史跡 鳴門板野古墳群「大代古墳」一般公開**

高松自動車道の大代古墳トンネル上にある古墳で、大津西小学校児童による解説を行うほか、古墳の模型や石棺レプリカなどを展示します。  
**日時** 11月24日(土) 午後1時~3時  
 ※駐車場は市し尿処理場へ。  
**問** 市教育委員会生涯学習人権課 ☎686・8807



催し・イベント

合唱団なると

創立45周年記念演奏会

【日時】11月25日(日)午後2時～  
(開場:午後1時30分)

【場所】市文化会館

【問合せ】市文化会館  
☎090・1002・7387

かがやけ!N\*CAP

【日時】12月2日(日)

正午～午後4時30分

【場所】大鳴門橋架橋記念館エディ  
※会場が通常とは異なりますの  
でご注意ください。

【講師】鳴門教育大学准教授  
栗原慶氏

【対象/定員】小学1年生～6年  
生/30人(先着順)

【準備物】水筒、汚れてもよい服

【問・申し込み】11月19日(月)か  
ら21日(水)までに市役所子ど  
もいきいき課(☎684・12  
25 FAX 684・1336)へ。

ユネスコ「世界の記憶」遺産  
登録推進 特別講演会

【日時】11月3日(土・祝)

午後1時30分～

【場所】市ドイツ館

【内容】「世界記憶遺産」とまちの力

【講師】舞鶴引揚記念館館長  
山下美晴氏

【問合せ】阿波のまほろば実行委員会  
☎689・1227

第12回100円商店街

【日時】11月10日(土)午前10時～

※売り切れ次第終了。

【場所】大道銀天街周辺

【問合せ】大道商店街振興組合事務局  
(鳴門商工会議所内)  
☎685・3748



新池川イベント

新池川の清掃とEMダングの  
投入を行います。

【日時】11月11日(日)午前9時～

【場所】新池川広場(警察署西)

※焼き芋のお接待があります。

【問合せ】新池川をきれいにする会  
☎090・3181・1402

第8回鳴門市のびのび  
げんきっこまつり

イベントや手作り玩具コーナーで  
遊びませんか。お土産もあります。

【日時】11月17日(土)

午前10時～正午

【場所】鳴門ふれあい健康館3階

【問合せ】地域子育て支援センター  
(うずしお保育園内)  
☎686・9227

なるとうたごえひろば

童謡や唱歌を生演奏でわかあ  
いあいと歌いませんか。

【日時】11月24日(土)

午後1時30分～3時

【場所】渦潮ふれあい館

【費用】500円(飲食代)

【問合せ】山田☎090・9558・5076

子育てサロン・ほっぺ

【日時】11月7日、14日、28日(各  
水曜日)午前10時～正午

【場所】斎田公民館3階

【内容】絵本の読み語り、折り紙、  
お抹茶など

【問合せ】黒田☎090・2895・2870

アトリエ翔 日本画・洋画  
大岸 誠晃展

【期間】11月29日(木)まで

午前8時30分～午後8時

※第3日曜日は休館。

【場所】ひかりやギャラリー  
(大道銀天街)

【問合せ】同店☎685・0101

板東公民館イベント  
干支小物づくり

【日時】11月22日(木)

午後1時30分～3時30分

【場所】同公民館調理室

【定員】20人(先着順)

【費用】500円(材料費)

【準備物】裁縫道具

【問・申し込み】11月15日(木)ま  
でに同公民館(☎689・33  
60)へ。



ボートレース鳴門  
本場開催

●G1ダイヤモンドカップ  
11月10日(土)～15日(木)

●松茂町ほか二町競艇事業組合  
開設50周年記念競走  
11月19日(月)～23日(金・祝)

●第2回鳴門天然温泉あらたえ  
の湯なるみ丸カップ競走  
11月26日(月)～12月1日(土)

●イベント  
快盗戦隊ルパンレンジャーVS  
警察戦隊パトレンジャー  
キャラクターショー

【日時】11月11日(日)

①午前11時36分～  
②午後2時6分～

【問合せ】ボートレース鳴門  
☎685・8111

徳島ヴォルティス  
ホームゲーム最終戦

●11月11日(日)午後2時～  
対アルビレックス新潟

【問合せ】徳島ヴォルティス  
☎672・7339



キョーエイ4階催し ※入場無料

第40回白鳳洋画グループ展

グループ会員の作品約35点展示。

【期間】11月4日(日)まで

午前9時30分～午後5時  
※最終日は午後4時まで。

【問合せ】白鳳画材☎686・6263

市民公開講座

元気に生きるために

ーメタボとロコモから健康寿命を考えるー



【日時】12月1日(土) 午後2時～4時

【場所】鳴門ふれあい健康館(旧老人福祉センター) 3階

講演1「運動と糖尿病」

講師:藤中 雄一先生(徳島県鳴門病院 内科部長)

講演2「ロコモと腰痛～内視鏡手術と最前線～」

講師:西良 浩一先生(徳島大学 医学部 整形外科 教授)

【問合せ】鳴門市医師会事務局 ☎684・5582

「第九」ソリスト  
公開オーディション



2019年6月2日(日)に開催される、第38回  
ベートーヴェン「第九」交響曲演奏会の公募ソ  
リストオーディションを行います。どなただ  
でもお越しください。

【日時】11月14日(水) 午後6時～7時40分

【場所】市文化会館ホール

【問合せ】認定NPO法人鳴門「第九」を歌う会 ☎686・9999

●費用などの記載がない場合、無料です。



☎吉成 090094551321

**和楽器演奏会**  
【日時】11月18日(日)  
午後1時～3時

☎細川 080031648535

**第16回センス画展**  
油・水彩画など約30点展示。  
【期間】11月17日(土)～23日(金)  
祝 午前10時～午後6時

☎鳥井 6870709

**第11回盆栽と彩のある風景展**  
盆栽などの作品約30点展示。  
【期間】11月13日(火)～15日(木)  
午前10時～午後5時  
※最終日は午後3時まで。

☎三井 090071484053

【日時】11月10日(土)  
午後1時～3時

**ウクレレ演奏とフラダンス**  
バックキー白片とア  
ロハハワイアンズで  
活躍したジョージ  
林、ウクレレ教室のメンバーに  
よるウクレレ演奏をお楽しみみ  
ください。



☎藤田 6840540

【期間】11月8日(木)～11日(日)  
午前10時～午後6時  
※最終日は午後4時まで。

**第29回鳴門市退職公務員連盟  
退職校長会 趣味の作品展**  
絵画などの展示。

**鳴門・南あわじ渦潮  
グルライド開催**

報知新聞社と鳴門市、南あわじ市が共催イベントを開催。世界最大級の渦潮を有する鳴門海峡を渡って、抜群のロケーションを自転車で味わいませんか。

【日時】平成31年3月24日(日)

①約120\*コース：午前5時30分スタート  
②約65\*コース：午前8時スタート  
※雨天決行。

【スタート・ゴール】ポートレース  
鳴門 駐車場

【コース/参加料/定員】

①鳴門・南あわじグルッとコース  
(約120\*)/9,500円/400人  
サイクルバスを利用し鳴門海峡を縦断してのサイクリング

②鳴門の海も山も満喫コース(約65\*)/5,500円/600人  
鳴門市内の美しい自然と食を満喫しながらのサイクリング

※両コースとも団体割引あり。

【参加資格】16歳以上で、コースが完走でき、大会規則・交通法規を遵守し、誓約書の内容を承諾された方  
※18歳以下は保護者の同意が必要。

【申込方法】平成31年2月22日(金)までに、アマチュアスポーツ大会の検索またはエントリーサイト「スポーツエントリー」からお申し込みください。

【問い合わせ】  
報知新聞大阪本社事業部 ☎06・7732・2016

☎篠原 6742151

【期間】11月30日(金)～  
12月6日(木)  
午前9時30分～午後6時

**名西高校芸術科作品展**  
芸術科の生徒に  
よる美術・書道作  
品の展示。



【日時】11月25日(日)～27日(火)  
午前10時～午後5時  
※最終日は午後3時まで。

☎県手工芸家協会事務局  
62229531

**第24回移動徳島県手工芸展  
in 鳴門**  
1年に一度の移動展。県手工  
芸展入賞作品など多数展示。

**板東俘虜収容所ドイツ兵が巡った  
北灘ワンデリング大会**

板東俘虜収容所ドイツ兵がこよなく愛した北灘の海と山の自然の中を歩いてみませんか。

＜第1回：折野・大須コース＞  
【日時】11月11日(日) ※少雨決行。  
午前10時～(集合時間：午前9時30分)  
【集合場所】北灘西小学校運動場  
【コース】①北灘西小学校～②三津公園～③彫刻公園～④鬼骨寺～⑤北灘西小学校  
【定員】100人(先着順)

＜第2回：榊木コース＞  
【日時】平成31年1月20日(日) ※少雨決行。  
午前10時～(集合時間：午前9時30分)  
【集合場所】榊木浜八幡神社  
【コース】①八幡神社～②星越峠～③八幡神社  
【定員】100人(先着順)

【問・申し込み】  
第1回は11月6日(火)、第2回は平成31年1月10日(木)のそれぞれ午後5時までに北灘地区自治振興会(☎682・0442)へ。

**市民ギャラリー <市役所本庁2階>**

市役所開庁時間にご覧いただけます。

○「花音」による作品展示(押し花)  
11月5日(月)～16日(金)

○「ナルトぴんぼけクラブ」による作品展示(写真)  
11月19日(月)～30日(金)

☎市役所文化交流推進課 ☎684・1214

**テレビ広報なると番組ガイド**

▶11月1日～ 交通安全について  
▶11月16日～ 「KOB A☆トレ」 in 鳴門

**鳴門ビデオボランティア制作番組**

▶11月1日～ ひょうたん島クルージング/  
黒寄 幸三(徳島市)

▶11月16日～ 四国最東端蒲生田岬/伊澤 智(阿南市)

**放送チャンネル・時間**  
テレビ鳴門(111ch) 8、13、23時～  
行政情報(122ch) 7、12、16、18、21、22時～

講演

地域医療を考えるシンポジウム・徳島県  
鳴門病院との連携事業

先着100人粗品進呈

日時 11月11日(日) 午後2時～4時

場所 鳴門ふれあい健康館  
(旧老人福祉センター) 3階大会議室

内容

①パネルディスカッション  
(午後2時～2時50分)

▶ テーマ：健康で安心して暮らせるために  
～鳴門の地域医療を考える～

▶ パネリスト(敬称略)：鳴門市医師会会長 吉田 成仁氏、  
徳島県鳴門病院院長 邊見 達彦氏、鳴門市長 泉 理彦

▶ コーディネーター：徳島大学病院総合診療部教授 谷 憲治氏



②講演(午後3時～3時45分)

▶ 演 題：徳島県鳴門病院健康管理センターの現況

▶ 講 師：徳島県鳴門病院健康管理センター 棚橋 俊二 医師

③健康相談および各種健康測定コーナー(講演終了後)

▶ 徳島県鳴門病院・市健康増進課の職員による健康相談

▶ 測定コーナー：血圧測定、検尿、体脂肪組成、肺年齢測定 など

親子ヘルシークッキング教室

家族で「食」について考えるとともに、野菜たっぷりヘルシーメニューを作ってみませんか？

【日 時】12月8日(土) 午前9時30分～午後1時(受付：9時15分～)

【場 所】鳴門ふれあい健康館(旧老人福祉センター)  
3階 調理室および中会議室

【内 容】▶ 栄養士のお話「おやつ選び方」

▶ 調理メニュー「鮭の混ぜ寿司・そうめんの  
おすまし・切干ダイコンのみそマヨ和え  
・フルーツゼリー」

【対 象】市内在住の小学生とその保護者  
(5、6年生は児童だけでも参加可)

※お父さん、おじいちゃんの参加もお待ちしています。

【定 員】10組程度(初参加者優先) ※応募者多数の場合は選考を行います。

【費 用】1人500円(当日集金)

【応募方法】各小学校を通じて配布する応募用紙に必要事項を記入の上、11月12日(月)までに各小学校へ提出していただくか、はがき、ファクス、Eメールに参加者氏名、年齢、小学校名、住所、電話番号を記入し、市健康増進課にお申し込みください。後日、選考結果を郵送します。



お知らせ

風しん抗体検査・麻しん風しん混合  
ワクチン接種助成制度開始

風しんの流行と先天性風しん症候群の発生を防ぐことを目的に、風しんの抗体検査が無料で受けられるようになりました。

【対象者】県内に居住し、以下の①②いずれかの方

①妊娠を希望する、または妊娠する可能性の高い女性の方(妊婦を除く)

②昭和37年4月2日から平成2年4月1日までに生まれた男性の方

【抗体検査場所】県内保健所および県内協力医療機関

【ワクチン接種場所】県内医療機関(要予約)

【実施期間】平成31年3月末まで

※風しん抗体検査を受けた方のうち、抗体価が低い方を対象に、麻しん風しん混合ワクチン接種費用の一部を助成します。詳細は、広報なると12月号または市公式ウェブサイトをご覧ください。



健康相談

【日 時】11月6日(火)、19日(月)、26日(月)  
午前9時30分～11時30分

【場 所】鳴門ふれあい健康館1階  
(旧老人福祉センター)

マタニティー教室(育児編)

【日 時】11月13日(火) 午前10時～11時  
11月28日(水) 午後2時～3時

【場 所】子育て世代包括支援センター

【内 容】「新生児期の赤ちゃん」「産後の体と心のケア」など

【申し込み】参加を希望される実施日の1週間前までに電話・ファクス・Eメールのいずれかの方法で表題《子育て世代包括支援センター》へお申し込みください。沐浴実習については随時行っています。事前に予約をお願いします。

乳幼児健診

【場 所】鳴門ふれあい健康館  
(旧老人福祉センター) 3階

実…実施日 対…対象児 受…受付時間

■3歳児健診 実 11月9日(金)

対 平成27年5月生まれ 受 12:30～13:00

■1歳6か月児健診 実 11月15日(木)

対 平成29年4月生まれ 受 12:30～13:00

■9か月児健診 実 11月8日(木)

対 平成30年1月生まれ 受 12:20～12:40

■4か月児健診 実 11月8日(木)

対 平成30年6月生まれ 受 13:20～13:40

■股関節脱臼検診 実 11月16日(金)

対 平成30年7月、9月生まれ

受 12:40～13:00

■聴力検査

実 11月28日(水) 対 1歳6か月児健診を平成30年8月から10月までに受診した方

で、聴力検査を希望される方

受 9:30～10:00

休日当番医

受診は救急患者に限られ、往診はできません。当番医は変更となる場合があります。お問い合わせはテレホンガイド(☎685・3322)まで。

【診療時間】午前9時～午後10時

※午後10時からは、徳島県鳴門病院など二次緊急医療機関をご利用ください。

11月3日(土・祝)兼松病院(斎田)

【内・外・胃】 ☎685・4537

4日(日)谷医院(斎田)

【内・消・胃】 ☎686・3569

11日(日)南海病院(土佐泊浦)

【心内・精・内】 ☎687・0311

18日(日)高田内科医院(黒崎)

【内・呼・消】 ☎684・0031

23日(金・祝)小川病院(南浜)

【内・呼・消】 ☎686・2322

25日(日)吉田整形外科(木津野)

【整・リハ・リウ】 ☎684・1550

12月2日(日)森本内科循環器科(木津野)

【内・循】 ☎686・8181

# すこやかライフ



お問い合わせ 鳴門ふれあい健康館(旧老人福祉センター)内 市健康増進課、市子育て世代包括支援センター

《母子保健、栄養指導》☎684・1049 《成人保健》☎684・1137 《予防接種》☎684・1206  
 《子育て世代包括支援センター》☎684・1561 〒772-0003 撫養町南浜字東浜24-2 ㊚ 684・1114  
 mail 同課 :kenko@city.naruto.i-tokushima.jp 同支援センター :neuvola@city.naruto.i-tokushima.jp

## 予防接種

### 高齢者インフルエンザ予防接種のお知らせ 普段の心掛けと予防接種



インフルエンザは風邪と違い、とても強い感染力を持っています。予防接種で感染や重症化を予防しましょう。併せて、マスクの着用や小まめな手洗い、うがい、適度な湿度(50~60%)を保つことにより、体力・免疫力を高め、感染の予防に努めましょう。

#### ▼ご注意ください!

要介護状態などで長期に施設に入院・入所しており、指定医療機関での接種が困難な場合は、事前に市健康増進課へ「予防接種依頼書」の申請が必要です。(申請書は市健康増進課窓口または市公式ウェブサイトダウンロードできます。)

全額自己負担で医療機関に支払っていただいた後、助成金の申請ができますので、市健康増進課までご相談ください。

## ●●●●● インフルエンザ予防接種を受けましょう! ●●●●●

**実施期間** 平成31年1月15日(火)まで

【対象者】本市に住民登録または外国人登録されている方のうち、予防接種を希望する

- ①65歳以上の方
- ②60歳以上65歳未満で、心臓、じん臓または、呼吸器の機能に自己の身の周辺の日常生活が極度に制限される程度の障害を有する方、およびヒト免疫不全

ウイルスにより免疫の機能に日常生活がほとんど不可能な程度の障害を有する方

【費用】1,600円(生活保護世帯は無料。ただし生活保護受給証明書を持参してください。)

**※平成29年度から鳴門市外の指定医療機関でも接種ができます。鳴門市外で接種を希望される方は、必ず事前に市健康増進課へお申し込みください。**

#### ▼平成30年度 インフルエンザ予防接種指定医療機関名簿



医院・病院名	住所	電話番号	医院・病院名	住所	電話番号
今井メンタルクリニック	撫養町黒崎	☎683・1552	福田医院	撫養町立岩	☎686・2561
いやしの杜クリニック	撫養町小桑島	☎676・2600	鳴門メンタルクリニック ココロカル	撫養町南浜	☎624・7700
岩朝病院	撫養町立岩	☎685・8855	元木医院	撫養町南浜	☎685・8282
うがい医院	撫養町斎田	☎686・2307	岡崎内科循環器科	鳴門町高島	☎687・2720
小川病院	撫養町斎田	☎686・2322	鳴門山上病院	鳴門町土佐泊浦	☎687・1234
勝良医院	撫養町斎田	☎686・1216	南海病院	鳴門町土佐泊浦	☎687・0311
兼松病院	撫養町斎田	☎685・4537	北田医院	瀬戸町明神	☎683・7050
レディースクリニック兼産産婦人科	撫養町南浜	☎685・1103	沢内科胃腸科	瀬戸町明神	☎688・0611
かわの内科アレルギー科	撫養町立岩	☎683・1355	鳴門シーガル病院	瀬戸町堂浦	☎688・0011
徳島県鳴門病院	撫養町黒崎	☎683・0011	あおぞら耳鼻科	大津町吉永	☎684・4685
高麗耳鼻咽喉科	撫養町斎田	☎685・1180	田口小児科クリニック	大津町大代	☎683・1120
西條内科	撫養町南浜	☎686・1235	鳴門川島クリニック	大津町段関	☎683・0810
斎藤整形外科	撫養町小桑島	☎685・5811	橋本医院	大津町吉永	☎685・5211
さくら耳鼻咽喉科クリニック	撫養町北浜	☎685・7701	原田内科	大津町矢倉	☎685・3351
佐藤整形外科	撫養町南浜	☎685・6555	森本内科循環器科	大津町木津野	☎686・8181
だいたうレディースクリニック	撫養町大桑島	☎683・1588	吉田整形外科	大津町木津野	☎684・1550
高田内科医院	撫養町黒崎	☎684・0031	大谷の里クリニック木洩れ日	大麻町池谷	☎689・0910
たきファミリークリニック	撫養町黒崎	☎683・1235	古林内科	大麻町板東	☎689・3366
谷医院	撫養町斎田	☎686・3569	斎藤医院	大麻町牛屋島	☎689・0151
津田ブレインクリニック	撫養町黒崎	☎684・3171	中西医院	大麻町板東	☎689・1508
浜中内科医院	撫養町弁財天	☎677・5755	原田医院	大麻町大谷	☎689・2108
			板東診療所	大麻町板東	☎689・1252



二十歳の門出を祝う

平成31年

# 鳴門市 成人式



## 日時

平成31年1月13日(日)  
受付：午後0時30分～  
式典：午後1時30分～

## 場所

市文化会館

### 【該当者】

平成10年4月2日から11年4月1日までに生まれた方で、

- ①9月30日(日)現在、本市の住民基本台帳に登録されている方
- ②10月1日(月)から12月28日(金)までの間に本市に転入された方
- ③現在、鳴門市に住民票がなく市内の学校に在籍したことがある(している)方、または市内の事業所に就職している方

### 【該当者③の出席申請】

本市の成人式への出席を希望する方は、12月28日(金)までに市教育委員会生涯学習人権課へ申請をお願いします。

申請書は同課または市公式ウェブサイトから入手できます。

### 【案内状・入場券兼記念品引換カード】

①の方には、11月初旬に案内状と入場券兼記念品引換カードをお送りします。

②の方には、住民票の登録が済み次第お送りします。平成31年1月4日(金)までに案内状が届かないときは、同課へご連絡ください。

③の方は、案内状と入場券兼記念品引換カードを随時お送りします。

## 「はたちの主張」作文募集

成人式行事の一つとして、「はたちの主張」を募集します。新成人としての新たな出発の記念に、ぜひご応募ください。

【応募資格】平成31年鳴門市成人式の新成人該当者

【内容】「成人式を迎えるに当たって自分の考えをまとめたもの」

例：職場、学校での経験や趣味、スポーツ、ボランティア活動などで得た事柄を基に、成人を迎える今、何を感じ、何を考え、何をしようとしているのか、20歳を迎えるに当たって、将来の夢や生き方についてなど。



【様式】1,200字程度。題名、文体は自由。1人1点。

【応募先】住所、氏名、性別、電話番号を欄外に記入し、12月7日(金：必着)までに市教育委員会生涯学習人権課へ提出してください。ファクス使用の場合は送付後に同課へ連絡してください。メールでの応募も可能です。

【表彰】市長賞、市議会議長賞、教育長賞を各1人(賞状、副賞1万円)。応募者全員に記念品。

【発表】入賞作品のうち1点を、成人式当日の式典で発表していただきます。また、広報2月号および市公式ウェブサイトに掲載する予定です。

## 成人式ボランティア募集



- 【日時】成人式当日の正午から午後4時まで
- 【内容】式典の補助(受付)・記念写真撮影補助など
- 【対象/定員】市内在住・在学・在勤の高校生から30歳までの方/10人程度
- 【打ち合わせ日】12月13日(木)午後7時～
- 【申し込み】11月22日(木)までに氏名、住所、連絡先を市教育委員会生涯学習人権課内市青年連合会事務局(☎088・686・8804)へ。

## 成人式の申請・応募・問い合わせ先

◎市教育委員会生涯学習人権課

〒772・0003 撫養町南浜字東浜31番地36

☎ 088・686・8804

FAX 088・686・8005(送信後、必ずお電話ください)

Eメール seijinshiki@city.naruto.i-tokushima.jp



# 平成30年秋季全国火災予防運動

～忘れてない？ サイフにスマホに 火の確認～  
平成30年度 全国統一標語



問 市消防本部予防課 ☎088・684・1333

この運動は、火災が発生しやすい時期を迎えるに当たり、火災予防の一層の普及・啓発を図り、火災から市民の生命および財産を守ることを目的として毎年行われています。

火災予防運動として、11月11日(日)午前10時から瀬戸

町明神の板屋島公園周辺で、消防本部と消防団が連携した秋季消防訓練が実施されるほか、11月13日(火)午後4時からパワースティ鳴門店駐車場で桑島小学校金管バンドによる防火演奏会や婦人防火クラブと女性消防分団『うず小町』による火災予防啓発品の配布を行います。

## 『住宅防火 いのちを守る

### 7つのポイント』



#### ◆ 3つの習慣

- ◎寝たばこは、絶対やめる。
- ◎ストーブは、燃えやすいものから離れた位置で使用する。
- ◎ガスこんろなどのそばを離れるときは、必ず火を消す。

#### ◆ 4つの対策

- ◎逃げ遅れを防ぐために、住宅用火災警報器を設置する。  
(設置から10年以上経過している場合は本体の交換をお勧めします。)
- ◎寝具、衣類およびカーテンからの火災を防ぐために、防災品を使用する。
- ◎火災を小さいうちに消すために、住宅用消火器などを設置する。
- ◎お年寄りや体の不自由な人を守るために、隣近所の協力体制をつくる。



市民が考えた  
地域活性化事業

## We Love なると

まちづくり活動  
応援補助金事業



### 鳴門市観光・健康づくり事業

～観て・聞いて・感じよう 鳴門いきいきウオーキング～

鳴門の魅力あるスポットを歩きながら巡り、運動してみませんか。

大毛地区(鳴門町土佐泊浦)で、第3回ノルディックウオーキング観光体験ツアーを開催します。ノルディックウオーキングのポールをお持ちの方はご持参ください。

【日 時】11月23日(金・祝)午前9時～11時

※雨天時は、11月25日(日)午前9時～に順延します。

【集合場所】鳴門グランドホテル横 網干駐車場

【問・申し込み】11月17日(土)までに鳴門ノルディックウオーキング  
クラブ 柳澤(☎090・7627・0371)へ。



### 鳴門の魅力再発見！豊かな自然と遊ぼう！



海と山に囲まれた素晴らしい島田島の環境の中で、自然体験活動を行います。島田小学校周辺のハス畑でレンコン収穫体験をしてみませんか。

【日 時】11月23日(金・祝)

午前10時～午後3時

【集合場所】島田小学校

【準備物】長靴、汚れてもいい服

【参加料】1,000円

問 NARUTO総合型スポーツクラブ 山本  
☎088・683・6878



10月1日

## 暮らしのサポートセンターが開設

寄り合いから始まる支え合いの拠点

10月1日、大津町全域・撫養町木津地区にお住まいのおおむね65歳以上の方を対象にした暮らしのサポートセンター「みんなの家Asa居」が開設されました。当日は、来場者におにぎりやぜんざいが振る舞われ、趣味の活動や介護予防の体操などが行われました。同施設は地域住民自らが活動し、お互いに支え合い、助け合う地域づくりを目的に開設されたもので、今後も居場所づくりや介護予防に取り組みながら、食事の提供などを行っていく予定です。



リース作りを楽しむ「みんなの家Asa居」利用者



「海ン家」で北灘の地元食材を調理するスタッフ

## JF さかな市に地域の交流拠点が完成

10月20日

地域の会合や料理教室などに利用

10月20日、産直施設「JF北灘さかな市」で地域の交流スペース「海ン家」のお披露目会が行われ、北灘漁業協同組合や地元自治会の関係者らが出席し、同施設の開設を祝いました。また、秋祭りフェアも同時開催され、無料でスタヂぶりや天然はまちの食べ比べも行われ、大勢の人たちでにぎわいました。「海ン家」は、北灘漁業協同組合が国の「過疎地域等集落ネットワーク圏形成支援事業交付金」を活用して整備した施設で、今後は地域の会合や漁協関係者による料理教室などで利用することになっています。

10月20日  
21日

## ウチノ海で四国の玄関口をPR

約24,000人が肉グルメと祭りを堪能

10月20日、21日に鳴門ウチノ海総合公園で「四国の肉グルメ&祭りフェス」が開催されました。この行事は、四国の玄関口である鳴門で四国の良さを体感してもらおうと、四国4県の肉料理や祭りを楽しめるイベントで、昨年に続き今回で2回目の開催。中でも香川県三木町の大獅子は迫力満点で、観客から驚きの声が上がっていました。また、21日には、恒例の「鳴門のまつり」と「子どものまちフェスティバル」も同時開催され、会場には2日間で家族連れなど約24,000人が詰めかけ、イベントを楽しんでいました。



① 香川県三木町の約3疋を超える大獅子  
② 伝統芸能の鳴門渦潮太鼓



プロの選手によるエキシビジョンマッチ

## ボートレース鳴門にスポーツ施設完成

10月20日

プロのバスケットボール選手に歓声

10月20日、ボートレース鳴門でバスケットボールコートの完成を祝う記念式典が行われました。式典終了後、エキシビジョンマッチとして3人制のプロバスケットボール選手が真新しいコートで熱戦を繰り広げ、会場に詰めかけた家族連れら約500人を楽しませていました。同施設は、スポーツや遊びを市民の皆さんに楽しんでもらおうと整備を進めるスポーツコミュニティスペース「UZU PARK(ウズ・パーク)」の1つで、午前9時から午後8時まで利用できるようになっています。

10月21日

## 藍染の素晴らしさを表現

モデルたちが生き生きした姿でポージング

10月21日、市文化会館で藍染ファッションショー「今、いのち華やいで～藍を世界へ～」が行われました。同イベントではキョーエイ鳴門駅前店で開設している染色教室「彩」の受講生86人自らが着物やワンピースなど衣装212点を身にまとい、モデルとして登場。思い思いのポーズを決めるなど会場を盛り上げました。モデルたちの自信に満ちあふれた姿や藍染の美しさに観客席から大きな拍手が起こっていました。このイベントは2年ぶり6回目の開催です。



ポーズを決める染色教室「彩」の受講生

寄付  
寄贈

## 「第九」100周年に絵画を寄贈

10月24日、「第九」アジア初演100周年を記念してベートーヴェンを描いた絵画が画家の細川 政廣氏(板東)より、市に贈られました。絵画は、毎年6月に第九交響曲演奏会が行われる市文化会館に設置。同氏は「来館者が絵の前で記念写真を撮ってくれるようになればうれしいです」と話していました。



寄付  
寄贈

## 消防広報車を寄付

9月27日、市消防本部は(株)中岸商店と大東機工(株)から消防広報車1台の寄付を受けました。(株)中岸商店からの寄付は今回で5回目、車輛は4台目。両社代表取締役の中岸 修平氏は「消防のお役に立てば幸いです」と話していました。今後は火災予防の啓発活動などに活用する予定です。



参加者  
募集

## 第29回

# 大麻町ジングルベルマラソン大会



【日 時】12月23日(日・祝) 午前8時～正午

※雨天決行。

【受付場所/定員】堀江公民館/小中学生250人、一般(高校生以上)800人

【種 目】3\*、5\*、4分の1(クォーター)マラソン

【参加料】小中学生1,000円、一般3,000円(それぞれ保険

料・参加賞などを含む)

【申し込み】11月12日(月)までに、大麻町商工会、市役所本庁1階案内、うずしお会館などで配布の申込用紙兼申込書に必要事項を記入の上、参加料を添えてお近くの郵便局へ。

問 大麻町商工会 ☎088・689・0204



鳴門市花街道・地域づくりネットワーク  
居上 和子さん[板東]

いがみ・かずこ。昭和12年生まれ。徳島県内で中学校教員として勤務。退職後、民生委員活動や児童クラブの運営、老人会会長を務めるなど社会福祉活動に参加。また、鳴門「第九」を歌う会の会員として、第九演奏会に出演するほか、鳴門市の親善使節団員として、リユーネブルク市へも訪問している。平成6年から「第九の森花壇」で友好コスモスの栽培を続けている。※2ページに関連記事。

鳴門市花街道・地域づくりネットワークの活動は、友好コスモス祭りとして、市内全域に広がり、コスモスに込めた平和の願いは、私たち鳴門市民に受け継がれています。

「ド イツ館にはなくてはならない花がコスモス。100年前にドイツ兵捕虜が、亡くなった仲間のために植えた花こそがコスモスなんです。この花に込められた彼らの気持ちを絶やしたらあかんと思うんです。」

居上さんは、教員を退職後、鳴門市ボランティア支援の会で活動を始め、約25年間、「ドイツ館園庭の「第九の森花壇」

「我々も共にやりますから」と力強い言葉をいただき、元気が出ました。この花壇は私たちが誇りです。そして、友好コスモス運動は国境を超えた「友愛と平和の精神」です。これからもこの精神をつないで欲しいです。」



鳴門ゆかりの輝く

File.38

で、リユーネブルク市から贈呈されたドイツコスモスを日本のコスモスを栽培してききました。

友好コスモス運動は  
国や敵、味方を超えた  
友愛と平和の精神

居上さんはそれから25年、自宅から2km離れた同花壇でコスモスの栽培を続けてきました。また、隔年で訪れるリユーネブルク市の使節団を迎える際には、仲間と共にスタチ湯や鳴門金時のお菓子を用意し、板東小学校の児童と一緒にお接待も行っています。

「長年続けとつたら、辞めようと思ったこともありましたが、仲間の高齢化や家族の介護などで、次々に仲間が去り、ついに1人になったんですよ。続けるのは難しいなあと思って、ドイツ館職員にご相談したら、

▼有料広告

お部屋探しや土地建物の売買は  
Dramatic Communication  
アパマンショップ  
No.1  
1100店舗  
鳴門店へ!  
HPはこちら!!  
株式会社 東京不動産 0120-685-141  
http://www.tokyoofudousan-tokushima.com

自分のお葬式を考えておくことは  
人生のゆとりだと思う  
家族葬専門 セレモニー  
Luce (株)ルーチェ  
家族葬ハウス鳴門 鳴門市撫養町小桑島前浜30  
0120-388-233  
鳴門駅から徒歩5分!!

11月のサービス  
汗抜き加工 半額  
ダウンウェア 40% OFF  
スーツ上下で Yシャツ1枚 無料!  
健康 ニシオカ 088-686-0585  
本店：鳴門市撫養町奈田浜端南 98

YAMAKAMI 医療法人 久仁会  
鳴門山上病院  
在宅医療・介護でお困りの時は  
鳴門病止病院医療福祉相談室が対応しております。  
お気軽に声をかけください。  
診療科目  
内科 外科 整形外科 脳神経外科 リハビリテーション科 放射線科 皮膚科 耳鼻いんご科 眼科 泌尿器科  
関連施設  
介護医療院 介護老人保健施設 いこいの家 鳴山荘 通所リハビリテーションセンター ステップ やまかみ訪問看護ステーション やまかみ指定居宅介護支援事業所  
鳴門市鳴門町土佐泊浦字高砂205-29 TEL.088-687-1234