

# 広報なると Naruto

2018 9  
No.809  
City Public Relations

**ピックアップ** WATER SPECTACLE "Whirlpool"2018

**表紙** 親子ヘルシークッキング教室

8月3日、堀江公民館で親子ヘルシークッキング教室が開催され、小学生とその保護者9組19人が参加しました。教室では、栄養教諭による「おやつの話」や調理・試食を通して適切な食事について学びました。子どもたちは慣れない手つきで野菜を切ったり、卵を炒めたりと、親子で協力して、鮭のまぜ寿司やすまし汁などを上手に完成させていました。

親子で仲良く♪  
調理は楽しく♪



◀◀鳴門携帯NAVI  
災害情報や休日当番医などの情報  
を掲載しています。

[www.city.naruto.tokushima.jp](http://www.city.naruto.tokushima.jp)





BOAT RACE NARUTO

# WATER SPECTACLE

## “Whirlpool”

2018.9.16 sun・17 mon

1st 19:00 / 2nd 20:00 / 3rd 21:00

演出 西郡勲 振付 HALUKA OKAMOTO 出演 フィリップ・エマール

【渦の人】KTR 【炎の人】MaFee Shinji・HIROMASA・SATORU・

HALUKA OKAMOTO・MOE プロデュース 近藤貴幸(zero)

Tokushima-ken,Naruto-shi,BOATRACE NARUTO

BOAT RACE 鳴門 BOAT RACE 観覧会



ウォーターマッピングを使ったイルミネーションイベントの3回目となる今年は、鳴門の渦「ワールプール」をテーマに、さらにパワーアップさせた映像と現実が交錯するエンターテインメントショーとして、「WATER SPECTACLE “Whirlpool” 2018」を開催します。

ワールプールとは渦を意味しており、7色をテーマに制作された音楽とシンクロし、2つのウォータースクリーンの映像コンテンツと噴水が展開します。水上ステージの「現実のダンサー」によるパフォーマンスと噴水の映像が、イリュージョンのごとく展開し、会場を盛り上げます。

【日時】9月16日(日)、17日(月・祝)

①午後7時～ ②午後8時～ ③午後9時～

※雨天・強風により、中止する場合があります。

【場所】ボートレース鳴門

※館内で観覧を希望する方に、両日とも午前10時から正面玄関前で整理券を配布します。(1人2枚まで)



問 ボートレース鳴門 ☎088・685・8111

## 同日、同会場で行われるイベントも充実!!

9/16  
(日)

### 吉本芸人 爆笑ライブ



in ボートレース鳴門

関西でおなじみのスマイルや藤崎マーケットなど芸人の皆さんを迎えてのお笑いライブやサイン色紙が当たる抽選会を行います。

【日時】9月16日(日) 午後3時～4時30分

【場所】ボートレース鳴門 なるちゃんホール



スマイル

藤崎マーケット

女と男

9/17  
(月・祝)

### ふれあい 移動動物園



白鳥どうぶつ園から愛らしいひよこやウサギのほか、珍しいボールパイソン(へび)やタランチュラなどが遊びに来ます。ぜひ触れ合ってみませんか。

【日時】9月17日(月・祝) 午前10時～午後5時

【場所】ボートレース鳴門 芝生広場



ひよこ

ボールパイソン

タランチュラ

※ほかにもさまざまなイベントを開催します。



# 9月22日(土)から 早朝(モーニング)レース開催!!



9月22日(土)から平成31年3月31日(日)まで  
モーニングレースを開催します。

## ■モーニングレース開幕戦

第2回徳島ヴォルティスカップ競走  
9月22日(土)～26日(水)

※開門：午前8時15分。

12レースの発売締切は午後2時50分。

※G1競走は除く。

## サマータイムレース

ヴィーナズシリーズ第7戦FVジャパンカップ競走  
9月5日(水)～10日(月)

※開門：午前10時45分(初日のみ10時15分)。

12レース発売締切は午後5時34分。

## イベント情報

9/22  
(土)

紅白まんじゅうプレゼント(先着500人)

【日時】9月22日(土)  
午前8時15分



【場所】ボートレース鳴門 エントランス  
※アルメリノアナリンライブステージや  
「boranadance」パフォーマンスショーも  
開催します。

9/23  
(日・祝)

どら焼きプレゼント(先着500人)

【日時】9月23日(日・祝)  
午前8時15分



【場所】ボートレース鳴門 エントランス



あきら100%

あきら100%お笑いライブ

【日時】9月23日(日・祝)

①午前11時20分頃 ②午後1時45分頃

【場所】ボートレース鳴門 なるちゃんホール

## ボートレース鳴門 PRトピックス

8月7日

### 撫養川でデモ航走

鳴門市納涼花火大会のプレイベントとして、撫養川で競走用モーターボートを使用したデモンストレーション航走が開催されました。同イベントでは、徳島支部の山田 祐也選手と西野 雄貴選手のデモ航走や西岡 育未選手のトークショーが行われ、撫養川に集まった約500人の観客を楽しませていました。



8月10日、11日

### 今秋開業のスケボー場をPR

スケートボードの楽しさを知ってもらおうとプロスケーターによるデモンストレーションがダイレックス鳴門店横駐車場で行われました。同イベントは、今秋、ボートレース鳴門にオープンする西日本最大級のスケートボードパーク「UZU PARK」をPRするもので、集まった観客はスケボーの魅力を堪能していました。



# 健康寿命を伸ばし 健康で長生き!!



問 市役所長寿介護課 ☎088・684・1175

## 敬老の日のつどい

市文化会館

9月17日(月・祝) 午前10時～午後3時

高齢者の社会参加の促進や生きがいを持って  
いただくことなどを目的に開催します。

【内容】結婚50周年(金婚)、60周年(ダイヤモンド婚)を迎えたご夫婦への記念品の贈呈、敬老作文優秀作品の朗読、介護保険施設の作品展、芸能大会など。

### ■ 絵本作家 くすのき しげのり 朗読会

#### 交響曲「第九」<sup>ふりよ</sup> 歓びよ未来へ! 板東俘虜収容所 奇跡の物語

朗読会は10時50分  
スタート!!

「第九」アジア初演100周年を記念して板東俘虜収容所の史実を基に描かれた絵本を作者自ら朗読します。ご家族皆様さんでお越しください。  
※式典の都合により、開始時間が前後する場合があります。



#### Profile



#### くすのき しげのり

昭和36年生まれ。鳴門市在住。小学校教諭、鳴門市立図書館副館長などを経て、現在、作家として児童文学を中心とする創作活動と講演活動を行っている。

くすのき しげのり / 作 古山 拓 / 絵

### ■ 大麻・北灘・大津・木津地区の方は、貸切バス(徳島バス)をご利用ください

	出発地点	出発時刻	経由地点
大麻町板東方面	2番札所極楽寺前	午前9時発	大谷・大代・木津バス停など
大麻町川崎方面	川崎バス停	午前9時発	東馬話諏訪神社前、大幸北バス停など
北灘町方面	長浜バス停	午前8時50分発	鳥ヶ丸・大浦バス停、ふれあい公園前など
鳴門駅	JR鳴門駅前	午前9時40分発	

※各出発地点から市文化会館までの間で乗車できる場所があります。詳しくは長寿介護課へ。

## 高齢者福祉事業(一部紹介)

高齢者等無料バス優待券の交付	70歳以上の方を対象に市内の路線バスの無料優待券を交付します。
高齢者日常生活用具の給付	65歳以上のひとり暮らし高齢者で、市民税非課税の方を対象に、電磁調理器・火災報知機・自動消火装置を日常生活用具として給付します。
福祉電話の貸与	65歳以上のひとり暮らし高齢者で、市民税非課税の方を対象に、電話機を無料で貸与します。
緊急通報装置の貸与	65歳以上のひとり暮らし高齢者で、所得税非課税の方を対象に、急病や緊急時に迅速かつ適切に対応するため、操作の簡単な緊急通報装置を無料で貸与します。
高齢者住宅改造費助成事業	高齢者が自宅で生活を継続するために行う住宅改造(手すりの設置、敷居の段差解消など)の経費の一部を助成します。※助成には、一定の条件があります。



## 認知症サポーター養成講座(参加無料)



### 認知症は誰にでも起こりうる脳の疾患です 講座を受けて認知症サポーターになろう

市では、9月21日の世界アルツハイマーデーにちなんで、認知症サポーター養成講座を開催します。ぜひご参加ください。

【問・申し込み】開催日の前日までに右表の各担当の地域包括支援センターへ。(地域や職場で受講を希望される方は市役所長寿介護課へ。)

### 認知症サポーターとは

認知症について、偏見を持たず正しく理解し、認知症の方やその家族を温かく見守る応援者のことで、自分のできる範囲で活動します。

場 所	日 時	担当地域包括支援センター
平草集会所	9月9日(日) 午前11時～午後0時30分	おおあさ ☎088・689・3738
ケアハウス なると	10月27日(土) 午前10時～11時30分	緑会 ☎088・685・1555
木津神集会所	9月26日(水) 午前10時30分～11時50分	ひだまり ☎088・686・1139
土佐泊集会所	10月23日(火) 午前10時～11時30分	やまかみ ☎088・683・6727
里浦公民館	9月12日(水) 午前10時15分～11時45分	貴洋会 ☎088・683・1075
鳴門公民館	10月19日(金) 午前10時～11時30分	基幹型 ☎088・615・1417

## 認知症や介護予防について



市では、アルツハイマー病を含む認知症などへの予防活動や正しい知識の普及・啓発を呼びかけています。さまざまなイベントなどを実施しますので、ぜひご参加ください。



### 認知症啓発に関する川柳の募集

認知症に関する川柳を募集します。

【募集期間】9月18日(火)まで

※作品の著作権に関しては、基幹型地域包括支援センターに帰属するものとします。

【応募方法】回収ボックスに投函してください。

※回収ボックスは、市役所本庁1階案内、市役所長寿介護課、市社会福祉協議会、市内各公民館、仮設図書館、ケアハウスなるとに設置しています。

【掲示時期・場所】

9月21日(金)～30日(日)・キョーエイ鳴門駅前店4階

10月1日(月)～31日(水)・鳴門ふれあい健康館1階

☎ 基幹型地域包括支援センター ☎088・615・1417

### 脳がくしゅうの楽習教室

#### ●後期受講生

読み(音読)書きや計算の教材を使い継続的に学習することで、脳の前頭前野を活性化させ、楽しみながら物忘れの予防をすることを目的とした教室です。

【日 時】10月から2月までの毎週木曜日(10月4日開講)

午前9時30分から11時30分までの30分程度

【場 所】ケアハウスなると

【対 象】市内在住の65歳以上の方で、今までに同教室を受講していない方

※要支援・要介護認定を受けている方は担当のケアマネジャーにご相談ください。

【申込締切日】9月20日(木)

※受講希望者は、事前にケアハウスなるとで実施する事前説明会への参加が必要です。

### いき百サポートリーダー養成講座

いきいきサロン(住民主体の通いの場)で行われる「いきいき百歳体操」の指導補助やサロンの活動をボランティアとして支援することを目的にサポートリーダー養成講座を行います。

【日 時】10月11日(木)、12日(金)

午前9時30分～午後4時

※両日とも受講が必要です。

【場 所】うずしお会館2階第1会議室

【対 象】いきいきサロンの活動を支援できる方

【定 員】80人(先着順)

【申込締切日】10月3日(水)

※問い合わせ先の記載がない教室・講座などへの申し込み・問い合わせは市役所長寿介護課へ。



平成30年度 敬老作文特選作品発表

「じいじいのうたが聞こえる」

堀江北小学校二年 齋藤 陽香さん



※作文は原文のまま掲載しています。

わたしのおじいちゃんは、いつも大きなクルクル回るいすにすわって、テレビを見たり、おうたをうたったりしています。わたしは、そのおひぎの上にすわるのが大好きです。「はあちゃん、赤ちゃんのときから、じいじいのおひぎが、していせきだよ。」と、ママはいつもわらっています。

おじいちゃんのおひぎにすわっていると、うしろから、うたが聞こえてきます。わたしの知らないうただけれど、おじいちゃんはいつも、とてもたのしそうにうたっています。

六月、わたしははじめて、本

ばんでうたうおじいちゃんを見に行くやくそくをしました。うたの会場は、よるの「ドイツかん」広場でした。山にかこまれた白いテントのステージから、「フロイデーシーネルゲッテルフンケン」といううたがえびひいてきました。パパにかた車をしてもらって、おじいちゃんをみつめました。ステージの上で大きな口をあけて、まっすぐ前を見てうたうおじいちゃんは、いつもとおなじようにたのしそう、そして、どうどうとうたっているように見えました。

あとから、おじいちゃんのうたっていたうたは、ベートーベンの「だい九」だと知りました。

わたしのうまれた鳴門は、このうたを大切にうたいつづけてきたそうです。「もうすこし大きくなったら、だい九のうたにこめられた、たくさんの人たちのねがいを話してあげるな。」とおじいちゃんは言っていました。

おじいちゃんは、今もまいしゅう、うたのれんしゅうに行っています。うたをうたうことは、おじいちゃんの元気のひけつです。わたしもいつか、おじいちゃんの気もちがわかるようになつたら、いっしょに「だい九」をうたってみたいとおもっています。そのときまで、おじいちゃん、元気で「だい九」をうたいつづけてね。

平成30年度 敬老作文特選 (敬称略)

敬老祝いに  
商品券を贈呈



市では、高齢者の長寿を祝い、節目を迎えられた方に敬老祝品としてうづとく商品券を贈ります。(99歳以上：1万円分、88歳：5千円分)

99歳以上の方には、9月3日(月)から6日(木)までに、88歳の方には9月3日(月)、4日(火)にご自宅などへお届けします。(基準日は9月1日)

小学生

山口 龍喜 (林崎小1年)  
齋藤 陽香 (堀江北小2年)  
田上 樹 (里浦小3年)  
栗山 有子 (撫養小4年)  
松浦 呼春 (板東小5年)  
向 優友 (桑島小6年)

中学生

三木 智哉 (第二中1年)  
岡 由梨奈 (大麻中2年)  
三木 直哉 (第二中3年)



# We Love なるとデー

～鳴門のためにできることをする日～

実施期間  
10月21日(日)～  
11月4日(日)

「無理なく楽しく」  
活動してみよう♪



## ▶何をすればいいの？

「We Loveなるとデー」とは、鳴門のためにできることをする日(期間)です！期間中の可能な日に、個人でも、団体でも、何か一つ活動していただくだけで結構です。

自分たちの住む鳴門のまちのために、できる範囲でできることを各自が考え、「何かをやってみよう」という期間を設けることで、鳴門のまちを見直すきっかけとしていただき、ふるさとを愛する気持ちと社会貢献意識を高めることを目的とします。

## 「鳴門のためになる」行動例アイデア募集！

市民の皆さん自らが実践できる行動例のアイデアを募集します。10月12日(金)までに、下記へ郵送、ファクス、またはEメールでご提案ください。提案いただいたアイデアは、次号などで随時紹介(無記名)します。

## 活動の周知をサポートします！

鳴門のために行うイベント・活動の開催告知や、参加者募集が必要な場合は、広報なるとなどで周知のサポートを行います。ご希望の方は10月12日(金)までに下記の申込書をご提出ください。



## 昨年度の活動例 ～アイデア次第で何でも取り組めます！～

- 家庭の刃物の再生(研磨)
- 鳴門健康ふれあい館(旧老人福祉センター)周辺のボランティア活動
- 第3回We Loveなるとグラウンドゴルフ大会
- 葛城神社餅投げ
- 防災訓練の実施
- 水仙の球根植え
- ✳️ 徳島ヴォルティスをスタジアムで応援
- ✳️ ブログなどで鳴門をPRする
- ✳️ 鳴門の食材を食べる

個人でもできる  
簡単なことでも  
鳴門のためになります！  
(✳️印参照)  
たくさんのご参加を  
お待ちしております♪



昨年度の  
活動の様子



## 活動の様子を紹介します！

ふるさと鳴門を愛する気持ちを共有するため、活動の様子を本紙や市公式ウェブサイトで紹介いたします。活動後、報告書の提出にご協力をお願いします。なお、活動の詳細は広報なると11月号に掲載予定です。また、これまでの活動内容は下記からご覧いただけます。

問・応募先 市役所市民協働推進課

〒772-8501 撫養町南浜字東浜170番地  
☎088-684-1394/FAX088-684-1336  
Eメール:welovenaruto@city.naruto.i-tokushima.jp

## ◆「市民協働のまちづくり」ウェブサイト

<http://www.city.naruto.tokushima.jp/contents/shiminkyodo/weloveday.html>

## ▶▶▶▶▶ We Loveなるとデー 活動周知サポート申込書 ◀◀◀◀◀

個人名または団体名		代表者名 (団体の場合)	
連絡先・電話番号		実施日時	
実施内容 イベント名や活動内容を詳しくご記入ください。(募集要件などあれば)		実施場所	
		取材の可否	可 ・ 否



# 災害や避難に関する情報を 受信できるようにしましょう

園市役所危機管理課 ☎088・684・1711

市では、市内各所にデジタル防災行政無線の屋外拡声スピーカーを設置し、災害や避難に関する防災情報などをいち早く市民の皆さんにお伝えしています。

この放送を聞き逃した場合などに備え、あらかじめメールアドレスを登録していただくことで、放送した情報をお伝えするメール配信サービスも行っていきます。ぜひ登録いただきご活用ください。なお、メール配信サービスの登録料は無料ですが、メールの受信料については個人の負担となります。

## メールの受信登録

### Step 1 迷惑メールの受信解除

迷惑メールの受信制限をしている場合は、次のアドレスからメールを受信できるように設定を変更してください。

naruto-city-bousai@  
jyouhou-station.jp

### Step 2 ①または②で登録ページへ進む

① 市公式ウェブサイトから

「防災・災害情報」→「防災・災害情報」→「防災行政無線」→「防災行政無線メールサービス」→「メール配信登録(変更)希望」へ。

② QRコードから

以下のQRコードを携帯電話で読み取ってください。



### Step 3 登録

登録ページが開いたら、注意事項を確認し、画面の指示に従いご登録ください。

メール以外でも 放送内容を確認できます	
▼電話自動応答 ☎088・685・0500	▼市公式ウェブサイト 「防災・災害情報」→「防災・災害情報」→「防災行政無線」→「防災行政無線メールサービス」→「放送内容一覧」へ。
※通話料は利用者負担。	

## 私たちの人権問題

# 「一人ひとりを大切に作る社会」をめざして ～ いじめ問題をなくすために ～

園市教育委員会生涯学習人権課 ☎088・686・8803 市役所人権推進課 ☎088・684・1148

子どもたちが元気いっぱい「行ってきます」と言っ  
て家を出かける姿や「今日こんなことがあったよ」と  
楽しそうに話しかける姿には、心がなごみます。

子どもたちにとって学校(園)は楽しい学びや遊び  
の場所であり、やればできる自分を実感でき、また、  
どの子にとっても安全・安心に過ごすことができる  
場所でもあります。

しかし、遊びからはじまった「いじり」「ふざけ」  
「じゃれあい」などがいつのまにか深く友達の心や体  
を傷つけ、「いじめ」となっていることがあります。

子どもたちが、心身の苦痛を感じる「いじめ」は、  
最悪の場合、自殺という痛ましい事態となることも  
あり大きな社会問題となっています。

学校(園)では、いじめを「決して見逃さない」こと  
を基本に、「いじり」や「ふざけ」、「じゃれあい」などの  
段階から、子どもたちが嫌な思いをしたと感じるもの  
をしっかりと把握するようにしています。そして、  
担任の教員だけでなく、学校全体で共通理解を図り、

重大化しないよう組織的に対応しています。

また、特別活動や道徳の時間などをはじめとする、  
すべての教育活動をとおして、自分も相手も同じよ  
うに大切であることや、自分にされて嫌なことは人  
にしないことなどを考えるとともに、体験活動や交  
流会をとおして、人とかわり、人とつながる幸せ  
を味わうことができるように取り組んでいます。

さらに、いじめ問題をなくすためには、家庭にお  
いても、日ごろから相手のことや気持ちを考える環  
境づくりが必要です。ふざけたつむりの言動が相手  
を傷つけることにつながっていないか、本当に相手  
の立場にたった言動ができていないか、家庭でも十分  
に話し合ってみてください。

そして、学校や家庭、地域が一体となり、みんな  
が仲良く、協力しあい、楽しく過ごせるよう、深く  
つながる豊かな仲間づくりに取り組んでいきましょう。

こうした取り組みを積み重ねていくことで、「一人  
ひとりを大切にし、尊重する・される社会」の実現を  
ともにめざしていきましょう。





# リューネブルク市使節団が 鳴門へやって来ます！



☎ 市役所文化交流推進課 ☎088・684・1150

ドイツの姉妹都市リューネブルク市から54人の親善使節団が本市を訪問します。うち11人は青少年で、滞在中は若い世代の交流も行われます。鳴門市とリュー

ネブルク市では、昭和49年に姉妹都市盟約を締結して以来、毎年交互に使節団が訪問しており、リューネブルク市から本市を訪問するのは今回で22回目です。

## ◆使節団 日程表◆

9月28日(金)	本市到着、鳴門市展見学
29日(土)	ドイツ館・ドイツ村公園での式典・交流、市内見学
30日(日)	鳴門日独友好協会会員との交流
10月1日(月)	[大人]午前8時30分から撫養川親水公園でお別れ会 [青少年]10月10日(水)まで学校訪問などの交流事業に参加

## ◆簡単！ドイツ語の挨拶◆

使節団員に出会ったときは、あいさつをして歓迎の気持ちを伝え、交流を深めましょう！

- ・ヘアツリヒ ヴィルコメン イン ナルト (ようこそ鳴門へ)
- ・グーテン モーゲン(おはよう)
- ・グーテン ターク(こんにちは)
- ・グーテン アーベント(こんばんは)
- ・ダンケ シェーン(ありがとう)
- ・チューズ(さようなら)



# 公設地方卸売市場が 民営化されます

☎ 鳴門市公設地方卸売市場 ☎0888・685・3680  
☎ 市役所農林水産課 ☎0888・684・1183

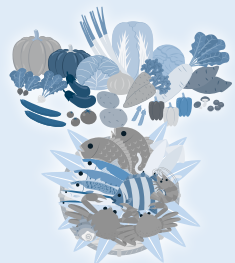
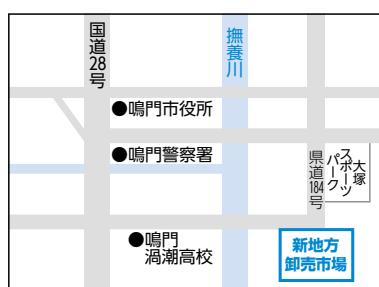
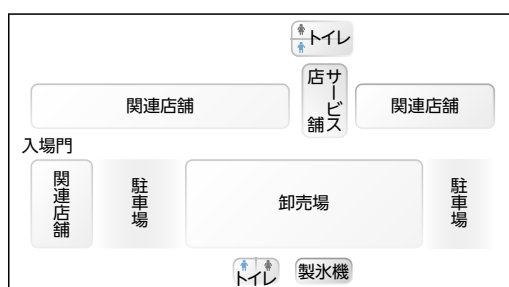
鳴門市公設地方卸売市場は、昭和50年に開設して以降、市が運営してきましたが、平成30年9月1日より開設権を一般社団法人鳴門地方卸売市場に引き継ぐことになりました。

これまでも、市と周辺市町に生鮮食料品などを安定的に供給してきたこの市場。民営化後も引き続き、安全で安心な食料品などを供給する役割を果たしていきます。

また、平成22年に水産卸が廃業して以降、青果部のみが運営となっておりましたが、このたびの民営化にあわせて、水産部が復活することになります。

なお、市場内に設置されている関連店舗については、従来通りの営業となりますので、引き続きご利用ください。

※市場内の配置や市場へのアクセスについては下図のとおり。



募集

平成30年度「鳴門市食生活改善推進員」  
養成講座受講者募集

～“食”を通した健康づくり推進のボランティアになりませんか～

鳴門市食生活改善推進員(ヘルスマイト)とは、健康の保持・増進に重要な食についての正しい情報を発信し、地域の健康づくりを支援するボランティアです。

市では今年度、この鳴門市食生活改善推進員を新たに養成する講座を実施しますので、自分自身や家族、地域での食を通した健康づくりに興味がある方は男女問わず、ぜひご応募ください。

※推進員として活動するためには、市が実施する養成講座を受講し、「鳴門市食生活改善推進協議会」の会員(年会費1,000円)になっていただく必要があります。

主な取り組み(一部)

- おやこの食育教室…幼少期から食について関心を持つきっかけとなるように教室を実施。
- 野菜摂取量UP推進活動…地域住民に野菜の働きや1日の摂取目標量350gを周知、啓発する活動の実施。
- 減塩推進家庭訪問…家庭訪問で塩分測定を行い、減塩の重要性を伝える活動を実施。



	日程	テーマ(予定)
第1回	10月24日(水) 午前9時～ 午後3時	開校式
		講義：食生活改善推進員と地区組織活動 調理実習：「主食・主菜・副菜をそろえてⅠ」 講義：徳島県民の健康状況をみてみよう
第2回	11月7日(水) 午前9時～ 午後3時	講義：健康日本21/適切な食事について 調理実習：「主食・主菜・副菜をそろえてⅡ」 講義：健診結果の見方について
第3回	11月20日(火) 午前9時～ 午後3時	講義：食品衛生と食中毒予防/高血圧について 調理実習：「減塩食」 講義：糖尿病とその合併症について
第4回	12月5日(水) 午前9時～ 午後3時	講義：年代別の食について(青年期～高齢期) 調理実習：「介護食の工夫」 講義：年代別の食について(妊娠期～学童期)
第5回	12月19日(水) 午前9時～ 午後3時	講義：栄養成分表示と特殊食品等の活用 調理実習：「主食・主菜・副菜をそろえてⅢ」 講義：身体活動・運動習慣のある生活
		閉校式

- 【対象】**鳴門市にお住まいで、全日程に参加できる方  
**【場所】**鳴門ふれあい健康館(旧老人福祉センター)3階 中会議室と調理室  
**【費用】**無料  
**【定員】**20人程度(先着順)  
**【申込方法】**はがき・ファクス・Eメールのいずれかで、「鳴門市食生活改善推進員養成講座受講希望」と明記し、住所・氏名・電話番号をご記入のうえ、9月14日(金・必着)までに市健康増進課へお申し込みください。

健康相談

**【日時】**9月4日(火)、19日(水)、26日(水)、  
10月3日(水)  
午前9時30分～11時30分  
**【場所】**鳴門ふれあい健康館1階  
(旧老人福祉センター)

マタニティー教室(育児編)

**【日時】**9月12日(水)午前10時～11時  
9月25日(火)午後2時～3時  
**【場所】**子育て世代包括支援センター  
(旧老人福祉センター)  
**【内容】**「新生児期の赤ちゃん」、「産後の体と心のケア」など  
**【対象】**妊娠24週以降の方  
**【申し込み】**参加を希望される1週間前までに表題(子育て世代包括支援センター)へ。

乳幼児健診

**【場所】**鳴門ふれあい健康館3階  
(旧老人福祉センター)  
**【実】**…実施日 **【対】**…対象児 **【受】**…受付時間  
**■3歳児健診** **【実】** 9月14日(金)  
**【対】** 平成27年3月生まれ **【受】** 12:30～13:00  
**■1歳6か月児健診** **【実】** 9月20日(休)  
**【対】** 平成29年2月生まれ **【受】** 12:30～13:00  
**■9か月児健診** **【実】** 9月13日(休)  
**【対】** 平成29年11月生まれ **【受】** 12:20～12:40  
**■4か月児健診** **【実】** 9月13日(休)  
**【対】** 平成30年4月生まれ **【受】** 13:20～13:40  
**■股関節脱臼検診** **【実】** 9月21日(金)  
**【対】** 平成30年5月、7月生まれ  
**【受】** 12:40～13:00

休日当番医

受診は救急患者に限られ、往診はできません。当番医は変更となる場合があります。お問い合わせはテレホンガイド(☎685・3322)まで。  
**【診療時間】**午前9時～午後10時  
 ※午後10時からは、徳島県鳴門病院など二次緊急医療機関をご利用ください。  
**9月2日(日)勝良医院(斎田)**  
 【内・小・胃】 ☎686・1216  
**9日(日)中西医院(板東)**  
 【内・小・リハ】 ☎689・1508  
**16日(日)あおぞら耳鼻科(吉永)**  
 【耳】 ☎684・4685  
**17日(月・祝)兼松病院(斎田)**  
 【内・外・眼】 ☎685・4537  
**23日(日)斎藤医院(牛屋島)**  
 【内・外・麻】 ☎689・0151  
**24日(月・振休)兼松病院(斎田)**  
 【内・外・眼】 ☎685・4537  
**30日(日)原田医院(大谷)**  
 【内・胃・循】 ☎689・2108



# すこやかライフ



お問い合わせ 鳴門ふれあい健康館(旧老人福祉センター)内 市健康増進課、市子育て世代包括支援センター

《母子保健、栄養指導》☎684・1049 《成人保健》☎684・1137 《予防接種》☎684・1206  
 《子育て世代包括支援センター》☎684・1561 〒772-0003 撫養町南浜字東浜24-2 FAX 684・1114  
 mail 同課 :kenko@city.naruto.i-tokushima.jp 同支援センター :neuvola@city.naruto.i-tokushima.jp

## 9月は「がん征圧月間」です 命を守るがん検診を受けましょう。

～誰でもがんになる可能性があります～

がんと診断される確率は、おおよそ50歳から増加し高齢に伴い高くなり、男女ともに生涯で2人に1人は、がんになるといわれています。

また、3人に1人はがんで亡くなっており、本市の死因の第1位となっています。

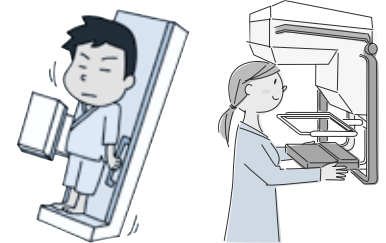
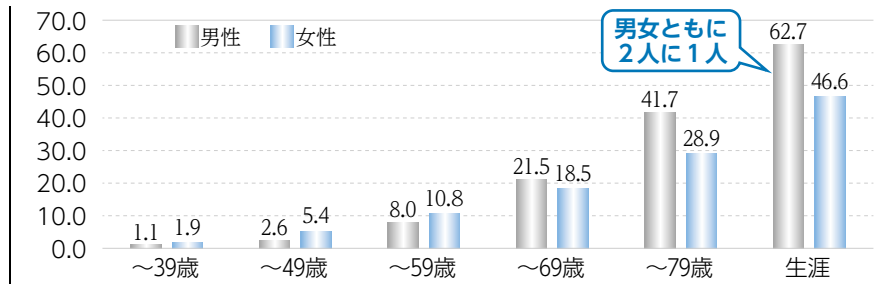
～がんは早期発見、早期治療が重要です～

がんは多くの要因が複雑に重なり合い、長い時間をかけて発生する病気です。健康的な生活習慣を身に付けることは必要ですが、絶対にがんにならない予防法はありません。

本市の平成29年度がん検診の受診者3,418人のうち、精密検診の結果、8人にがんが発見されました。

がんになっても早期に発見し早期に治療するために、定期的にごがん検診を受けましょう。

各年齢までの累積がん診断の確率 (公財)がん研究振興財団「がんの統計2016年版」より



### ▼ 平成30年度 がん検診のご案内 ～早期発見のために、忘れずに検診を受けましょう!!～

検診種別	対象年齢	料金	検診実施日・場所	受診方法		
<b>集団検診</b> 肺がん (結核健診を含む)	X線のみ	40歳以上	300円	9月22日(土) 鳴門ふれあい健康館 ※受付:午後1時30分～2時	検診日の <b>10日前まで</b> に、市健康増進課にお申し込みください。  ※大腸がん(便潜血検査)のお申し込みは、市内委託医療機関へ。	
	X線+喀痰	50歳以上	800円			
<b>機関での検診</b> 市内委託医療	胃がん	バリウムによるX線検査	50歳以上	2,900円 500円(全員)		12月31日(月)まで
	胃がん	ABC検査	30歳～49歳			
大腸がん(便潜血検査)	40歳以上	500円				
<b>機関での検診</b> 県内委託医療	胃がん(内視鏡検査)	50歳以上	4,100円	平成31年3月31日(日)まで		
	乳がん	40歳以上(女性)	1,500円			
	子宮頸がん	20歳以上(女性)	1,200円			

※本市で実施する検診は、医療機関または集団検診のどちらかで年1回受けられます。

実施医療機関の詳細は、同課へお問い合わせください。

※胃がん検診(ABC検査)は対象年齢中に1回のみとなります。

#### ●●● 対象 ●●●

本市に住民登録し、平成31年3月31日を基準日として、上記対象年齢に達している方

※胃がん(X線・内視鏡)・乳がん・子宮頸がん検診は、平成29年4月1日から30年3月31日までの間に受診していない方

#### ●●● 検診料無料の方 ●●●

- ①平成31年3月31日を基準日として、70歳に達している方
  - ②65歳以上69歳以下で、障がい認定による後期高齢者医療受給者の方
  - ③生活保護世帯に属する方
  - ④市民税(当該年度)非課税世帯に属する方
- ※②③④に該当する方は、申し込みの際にお申し出ください。  
 ③④に該当する方は事前に市健康増進課での免除申請の手続きが必要が必要です。

電話番号に市外局番の記載がない場合、市外局番は「088」です。

## 異文化&英会話体験ができます イングリッシュ・デイ・キャンプ2018

☎ 市教育委員会教育支援室 ☎686・8806

**今**年も日帰りで楽しい異文化体験ができる「イングリッシュ・デイ・キャンプ2018」を開催します。同キャンプでは、英語による体験活動のほかに、手作りアートの「トールペイント」を行います。

【日 時】9月30日(日)  
午前8時45分～  
午後4時15分

【場 所】鳴門ふれあい健康館(旧老人福祉センター)

【対 象】市内の小学5・6年生と中学生

【定 員】50人程度

【費 用】300円(トールペイント材料と保険費用)



ペイント材料と保険費用)  
【講 師】外国青年20人程度(小・中学校に勤務する外国語指導助手、国際交流員、鳴門教育大学留学生)  
【申し込み】9月11日(火)までに学校を通じて市教育委員会教育支援室へ。  
※募集案内のパンフレットは各学校を通じてすでに配布しています。

## 特定健康診査(メタボ健診)の受診を 「ヤング健診」では30代から受診できます

☎ 市役所保険課 ☎684・1204

**健**康のために体の点検をしましょう。健診当日は特定健康診査と頸部エコー検査・PSA検査(前立腺がん検査)が受けられます。

【日 時】9月22日(土)  
午後2時～3時

【場 所】鳴門ふれあい健康館(旧老人福祉センター)

【対 象】40歳から74歳までの鳴門市国民健康保険被保険者

【定員】自己負担額40人程度(下記ヤング健診を含む)/千円

【準備物】特定健診受診券(紛失した場合は市役所

保険課で再発行します)、被保険者証、問診票(申し込み後に送付します)  
【申し込み】9月14日(金)までに被保険者証を持参し同課へ。

◆ヤング健診も同日・同時刻に実施します  
若いうちからの健康管理を応援する「ヤング健診」を受診しましょう。健診内容や申し込み方法、費用などは上記の特定健康診査と同じで、30歳以上40歳未満の方が受診できます。  
※特定健診受診券は、ヤング健診では不要です。

## あなたの文芸作品を冊子に掲載しませんか

第48号『なると市民文芸』作品募集

文芸作品募集

☎ 市役所文化交流推進課内 市文化協会事務局 ☎684・1214

### 応募部門

(応募は一人3部門まで)



**俳 句** 1人3句(こども俳句は1人2句)  
※こども俳句の対象者は小学3年生から中学生まで。

**短 歌** 1人3首

**川 柳** 1人3句

**現代詩** 1人2編以内、1編は原稿用紙2枚以内

**小 説** 1人1編、原稿用紙30枚以内

**随 筆** テーマは「第九」、1人1編、原稿用紙5枚以内



『なると市民文芸』は、市民の皆さんの俳句、短歌、川柳、現代詩、小説、随筆の文芸作品を掲載した冊子です。

【応募資格】市内在住、在勤、在学または市文化協会に加盟している方

【応募規定】俳句、短歌、川柳部門は「なると市民文芸」規定(市文化協会事務局で配布)の応募用紙を、それ以外の部門は市販の原稿用紙(A4版、400字詰め)を使用してください。

※詳しい応募規定や応募用紙は、市公式ウェブサイトに新着情報からもダウンロードできます。

【応募方法】作品の部門名、氏名(雅号で応募する時は、本名を併記)、郵便番号、住所、電話番号、所属団体(ない場合は不要)を記入の上、10月31日(水)までに同事務局へ提出してください。

※こども俳句は、学校名、学年、氏名(漢字)を記入し、小中学校を通じて応募してください。



郵送先住所の記載がない場合、住所は「〒772・8501 撫養町南浜字東浜170」です。

## パブリックコメント募集 新庁舎建設基本計画に皆さんの声を

☎ 市役所総務課 ☎684・1203 FAX684・1336

Eメール:somu@city.naruto.i-tokushima.jp

### 鳴門市新庁舎建設基本計画の策定について

【募集期間】9月中旬または下旬～10月中旬

【内容】築55年を経過し、耐震性能や老朽化、行政機能の分散が課題となっている市役所本庁舎の建て替えに向け、鳴門市にふさわしい庁舎のコンセプトを定め、庁舎の規模、配置、備えるべき機能など、今後の設計の与条件となる基本的要件を整理するため、同計画を策定する。

【閲覧場所・担当課】市役所総務課

【応募方法】住所・氏名・電話番号・意見を記入し、持参・郵便・ファクス・Eメールのいずれかで同課へ。

【対象者】①市内在住、在勤、在学の方  
②市内に事務所または事業所がある個人や法人、その他の団体  
③この手続きに係る案件に利害関係がある方

左記の計画の策定に当たり、市民の皆さんの意見を募集します。計画案は、

期間中に担当課で公表しているほか、市公式ウェブサイトにも掲載しています。

## 生活の不安や悩みをご相談ください 生活自立相談支援センターより

☎「よりそい」(市役所社会福祉課横) ☎0120・928・734

市役所本庁1階にある「よりそい」では、相談支援事業として、本市にお住まいで経済的な問題などで困りの方に、悩みごとをお聞きし、本人の状況に応じた支援を行っています。

◆「よりそい」の支援体制

- ◎包括的な相談支援
- ①訪問支援も含め、生活に困っている方を早期に把握して、支援します。
- ②生活に困窮している方への支援の拠点となります。
- ③複合的な問題に対応し、必要な支援を包括的・継続的に提供します。

- ④施設、人材などの社会資源に働きかけ、地域での支援のネットワークの強化に取り組みます。
- ◎就労支援
- ①仕事に就くことが可能な場合は、ハローワークとの一体的な支援を行います。
- ②就職をするために住居を確保することが必要な場合は、住居確保給付金を活用し、支援します。

【相談時間】月曜日から金曜日(祝日と12月29日から1月3日までを除く。)までの午前8時30分から午後5時15分まで。

## 「住宅・土地統計調査」にご協力を あなたの回答が、日本の未来へ活かされます

☎ 市役所戦略企画課 ☎684・1212



総務省統計局(鳴門市)では、10月1日(日)を期日として、住宅・土地統計調査を実施します。これは、住生活に関する最も基本的かつ重要な調査で、全国370万世帯の方々を対象とした大規模な調査です。

調査結果は、国や地方公共団体における「住生活基本計画」の成果指標の設定や耐震、防災を中心とした都市計画の策定、空き家対策条例の制定などに幅広く利用されています。

調査対象世帯には9月下旬ごろ、統計調査員が調査書類を配布します。回答方法は、インターネットまたは紙の調査票となりますので、ご協力をお願いします。なお、調査内容を統計の作成以外に使用することは一切ありません。

## 9月10日から16日は「自殺予防週間」 1人で悩まずに相談してください

☎ 市健康増進課 ☎684・1446

全国的自殺者数は減少傾向にありますが、依然として毎年2万人以上、徳島県においても、100人以上の方が自ら命を絶っています。

自殺はこれまで「個人の問題」とされてきましたが、健康問題や経済・生活問題、家族問題により、心理的に追い込まれた状態から起こることが多いと考えられ、「社会の問題」として認識されるようになりました。

自分自身の変化に気付いたら、一人で悩まず、医療機関を受診するか、電話相

### 相談窓口

- よりそいホットライン  
☎ 0120・279・338  
(24時間対応・通話料無料)
- とくしま自殺予防センター  
☎ 602・8911  
(土日祝日・年末年始を除く午前9時～午後4時)
- ※面接相談は予約制。
- 支援情報検索サイト  
URL:http://shienjoho.go.jp/

談などを利用しましょう。

電話番号に市外局番の記載がない場合、市外局番は「088」です。

## 事前登録型の本人通知制度の申請受付が始まります

本人通知制度

住民票の写しなどの不正請求を抑止

☎ 市役所市民課 ☎684・1135

### 住

住民票の写しや戸籍謄本などの証明を本人の代理人や第三者に交付した場合に、事前に登録されている方に交付の事実を郵送でお知らせする制度が「本人通知制度」です。

この制度は、住民票の写しや戸籍謄本などの不正請求の抑止および不正取得による個人の権利侵害の防止を目的としています。

同制度に事前登録することと、「大切なあなたの人権を市と一緒に守る」ことができます。ぜひ、本人通知制度の事前登録申請をお願いします。

同制度の開始は、10月1日(月)からですが、申請受付を9月3日(月)から始めます。

#### ▼登録の手続き

##### 【登録できる方】

①市の戸籍に記載されている(いた)方

②市の住民基本台帳に記載されている(いた)方

##### 【登録時に必要なもの】

①申請者の本人確認書類  
(マイナンバーカード、運転免許証など)

②申請者本人の代理人が窓口に来る場合は、委任状

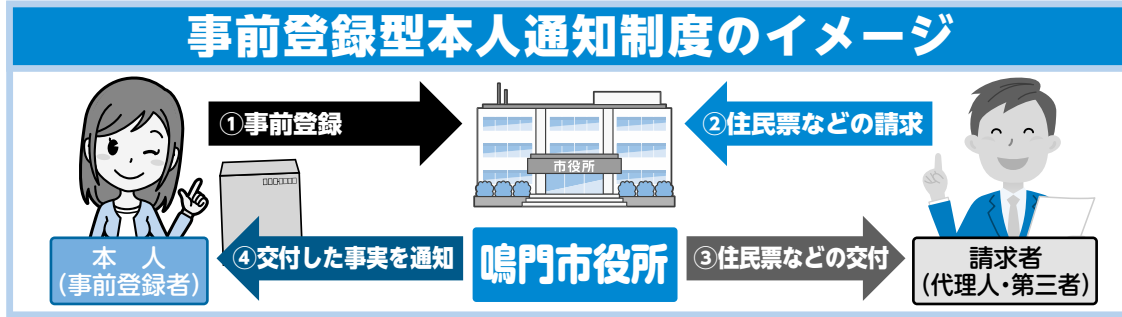
③法定代理人(親権者、成年後見人)が来る場合は、法

定代理人の資格を有する書類

##### 【登録の有効期間】

登録日から3年経過後の月末まで

## 事前登録型本人通知制度のイメージ



## さまざまな芸術作品を展示します

入場無料

第71回鳴門市展開催

☎ 市役所文化交流推進課 ☎684・1214

### 展 示

- 【日時】9月28日(金)～10月21日(日)午前9時30分～午後6時30分  
※1日、6日、11日、16日、21日は午後5時まで。
- 【場 所】企画展、総合展：キョーエイ鳴門駅前店4階  
華道展：市民会館
- ▼企画展：9月28日(金)～10月16日(火)  
「第九」アジア初演100周年記念パネル展
- ▼第1期総合展：9月28日(金)～10月1日(月)  
表装、洋画、日本画、水彩画、版画、俳画、市民劇場
- ▼第2期総合展：10月3日(水)～6日(土)  
書道、陶芸、剪纸
- ▼第3期総合展：10月8日(月・祝)～11日(木)  
ツールペイント、デコパージュ、手芸、ファッション、フラワードesign、染色
- ▼第4期総合展：10月13日(土)～16日(火) 押し花、ガラス工芸、ハンドクラフト、ガラスアート、アートフラワー、絵手紙、切り絵、写真
- ▼華道展：10月20日(土)、21日(日)(お茶会併設)
- ▼実演・体験コーナー  
—ミニハーバリウムを作るう—：10月8日(月・祝) 午前10時～午後1時 (費用…千円)  
▼エコたわしの制作：10月11日(木)午後1時～3時 (費用…60円)  
※化繊の極太糸(5色)、かぎ針7号、8号を持参。
- ▼七宝焼きのピンブローチ制作：10月13日(土) 午前10時～午後1時 (費用…600円)
- ▼ハロウィンのミニボードづくり：10月16日(火) 午前10時～午後1時 (費用…700円)
- ▼お茶会  
10月20日(土)、21日(日) 午前10時～午後2時 (費用…500円)  
※点茶体験コーナー(お菓子付き費用…100円)も併設。



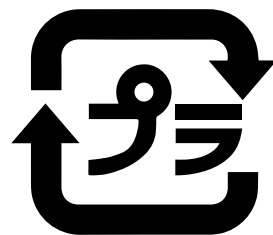


郵送先住所の記載がない場合、住所は「〒772-8501 撫養町南浜字東浜170」です。

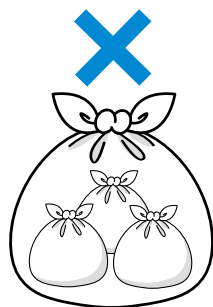
## ごみを正しく分別しましょう プラスチック製容器包装などの分別方法

リサイクル

問 市クリーンセンター廃棄物対策課 ☎683・7573



また、水曜日に収集しているプラスチック製容器包装ごみの中に、異物の混入が見受けられます。必ずプラマークが付いていることを確認して、ごみを出してください。



▽プラスチック製容器包装の分別は正しく行いましょう  
プラスチック製容器包装は、プラスチック製品や化学工業、製鉄の原材料としてリサイクルされます。効率よくリサイクルするため2重袋(レジ袋など)を小袋として使い、これらをまとめて指定ごみ袋に入れること)でごみを出さないようご協力をお願いします。



◇プラスチック製品(容器包装でないもの)…ハンガー、フォーク、スプーン、ストロー、コップ、ボール、ポリバケツ、ファイルなど…「燃やせないごみ」



◇インスリンなど、家庭で使用する注射器…かかりつけの医療機関に相談してください。



▽プラスチック製容器包装以外のごみの例と分別の仕方  
◇プラスチック製剃刀：「危険ごみ・有害ごみ」

## 鳴門の歴史を学びませんか 市公民館「歴史文化講座」受講生募集

歴史文化講座

問 市教育委員会生涯学習人權課 ☎686・8804

FAX686・8005 Eメール：syougai-jinken@city.naruto.i-tokushima.jp

### ▼ 講座日程一覧

	日程	内容
第1回	10月13日(土) 午後2時～4時	鳴門市に残る近代建築の白眉 ～増田友也設計の建築物～ 講師：日本建築学会四国支部徳島支所 くすの木建築研究所 代表 福田 頼人氏
第2回	10月27日(土) 午後2時～4時	絵図から読み取る鳴門市の歴史と景観 講師：元日和佐高校 校長 徳島地理学会 元会長 羽山 久男氏
第3回	11月17日(土) 午後2時～4時	鳴門市は野鳥の宝庫 ～鳴門海峡から阿讃山地まで～ 講師：日本野鳥の会徳島県支部 研究部長 東條 秀徳氏
第4回	12月1日(土) 午後2時～4時	「鳴門鯛」と「鳴門わかめ」を生んだ鳴門の漁民 ～鳴門海峡の漁業～ 講師：徳島県立博物館 学芸係長 磯本 宏紀氏
第5回	12月22日(土) 午後2時～4時	鳴門海峡をのぞむ大毛島の江戸時代 ～藩主巡見所・牧場・鹿狩～ 講師：鳴門教育大学 准教授 町田 哲氏

今年(今年)のテーマは鳴門学のすずめ第2弾。「鳴門の渦潮 世界遺産登録学術調査」などの調査研究成果を学び、鳴門の知られざる自然や歴史の魅力を探求しませんか。  
【対象】市内在住の方で、原則全日程に参加できる方

【場所】板東公民館  
【定員】50人(先着順)  
【申し込み】10月12日(金)までに、電話、ファックス、Eメールのいずれかで氏名、年齢、性別、住所、電話番号を市教育委員会生涯学習人權課へ。



# 情報ガイド

## INFORMATION GUIDE

生活・暮らし

おゆずりします ※無料

- ◆学習机・椅子(木製)
  - ◆鳴門高校の男子夏・冬制服
- おゆずりください

- ◆三味線
  - ◆車椅子
  - ◆電子ピアノ
  - ◆エレクトーン
  - ◆事務用ロッカー
  - ◆歩行器(赤ちゃん用)
  - ◆チャイルドシート
- ※応募多数の場合は抽選。



【問・申し込み】9月14日(金)までの平日午前10時から正午までの間に市消費者協会 ☎686・3776へ。

### 今月の納期

固定資産税(3期)、国民健康保険料、介護保険料(各4期)、後期高齢者医療保険料(2期)、下水道事業受益者負担金(2期)

10月1日(月)までに市役所税務課、保険課または指定金融機関で納めてください。

### 日本年金機構から平成31年分扶養親族等申告書が発送されます

所得税や復興特別所得税の計算は提出された「扶養親族等申告書」をもとに計算されます。税法上の各種控除を受けるためには「扶養親族等申告書」を提出する必要があります。提出されない場合は、各種控除が受けられないだけでなく、源泉徴収税率も異なり、本来より高い税金を徴収されることとなります。所得税の課税対象になる年金支払額は、①65歳未満の方は108万円以上②65歳以上の方は158万円以上対象となる方には「扶養親族等申告書」を送付します。なお、障害年金、遺族年金には税金はかかりませんので、送付しません。

☎ 徳島北年金事務所  
655・0200

### マイナンバーカード受け取りのお願い



受け取りが可能になったマイナンバーカードの申込者に、はがきまたは封書で「個人番号カード交付・電子証明書発行通知書兼照会書」(交付通知書はがき)を送付しています。届いた方は内容をご確認の上、お早めに受け

取りに来てください。なお、平成28年6月24日までに交付通知書(はがき)が届いた方で、まだ受け取られてない場合は、10月15日(月)までに受け取りに来てください。保管期間経過後は、廃棄します。廃棄後は、改めて申請の手続きが必要となります。

☎ 市役所市民課  
684・1135

【全国一斉！法務局休日相談所(徳島地方法務局)の開設】  
土地・建物や会社の登記、相続など、お気軽にご相談ください。

【日時】10月7日(日)  
午前10時～午後3時

※原則、事前予約制。

【場所】徳島地方法務局  
6階会議室

☎ 同局 622・4318

市の物品をYahoo! 官公庁オークションに出品

市で使用しなくなった物品を同オークションで売却します。物品は、「Yahoo!」↓「ヤフオク!」↓「官公庁オークション」↓「鳴門市」からご覧ください。

【申込期間】9月3日(月)午後1時～19日(水)午後2時

※申込期間中に物品の下見ができます。(要予約)

☎ 市役所契約検査室  
684・1161

【講座・教室・試験など】

鳴門病院 糖尿病教室  
両行事とも鳴門病院で開催します。問い合わせは同病院(☎683・0011)へ。

※試験会の申し込みは9月21日(金)まで。費用は要問い合わせ。

【災害について】  
【日時】9月11日(火)  
午後2時～3時30分

【糖尿病の試食会】  
【日時】9月26日(水)  
午前11時～午後1時

兼松病院での講習会  
全教室とも同病院で開催。問い合わせ・申し込みは同病院(☎685・4537)へ。

【乳がん・甲状腺の特別講習会】  
【日時】9月8日(土)午後2時～

【場所】同病院1階デイルーム

【内容】遺伝性乳がん、乳がんとライフスタイル、甲状腺機能低下症、早期発見のための乳がん検診

【講師】大阪大学 乳腺・内分泌



クリーンセンター業務案内  
9月8日(土)は午前8時30分から正午まで、ごみの持ち込みを受け付けます。17日(月・祝)、24日(月・振休)は休業となります。

☎ 市クリーンセンター  
683・7570

外科講師 島津研三医師  
【心肺蘇生法の講習会】  
【日時】9月9日(日)午後1時～

【場所】同病院1階デイルーム

【内容】心肺蘇生法の実技講習・応急手当の基礎知識など、市消防本部の救急救命士を招き直接指導

【講師】同病院長 兼松晴彦氏  
健康教室  
【日時】9月29日(土)午後2時～

【場所】同病院4階デイルーム

【内容】脳卒中のリハビリテーションについてのお話

【講師】理学療法士 金田浩典氏

小川病院糖尿病・物忘れ教室  
【日時】9月8日(土)  
午後4時～5時

【場所】同病院6階会議室

【内容】「認知症と睡眠」をテーマにした講演と認知予防を目的とした簡易な運動

【講師】神経内科専門医 足立克仁氏

☎ 同病院 686・2322

鳴門シーガル病院健康講演会  
「家庭での感染対策」と題し、健康講演会を行います。

【日時】9月5日(水)  
午前10時30分～正午

※同日午前9時から10時30分まで健康チェックや健康相談を実施します。

【場所】瀬戸公民館  
☎ 同病院 688・0011

●費用などの記載がない場合、無料です。



**行政相談** 日時 9月14日(金) 13:00~16:00  
 場所 市役所本庁1階市民相談室 担当: 原内  
 問 市役所秘書広報課 ☎684・1118

**人権相談** 日時 9月21日(金) 13:30~16:30  
 場所 市役所本庁1階市民相談室  
 ※上記の時間帯に電話相談も行います。  
 問 市役所人権推進課 ☎684・1423

**成年後見制度相談 ※原則予約**  
 日時 9月19日(水) 13:30~15:30  
 場所 市役所本庁1階市民相談室  
 問 市役所長寿介護課 ☎684・1175

**成年後見・相続・遺言の相談** 日時 9月14日(金)  
 13:00~15:00 場所 斎田公民館(鳴門高校裏)  
 問 コスモス成年後見サポートセンター ☎679・4440

**女性相談** 日時 月~金曜(休日除く) 9:00~17:00  
 場所 女性子ども支援センター  
 問 「ぱあと」 ☎684・1413、☎684・1408

**心配ごと相談** 日時 毎金曜(休日除く) 10:00~15:00  
 場所 鳴門ふれあい健康館(旧老人福祉センター)  
 2階 市社会福祉協議会相談室  
 問 市社会福祉協議会 ☎685・7170

**職業相談** 日時 9月5日(水) 13:30~14:30  
 場所 市川崎会館1階相談室  
 問 ハローワーク鳴門 ☎685・2270

**身体障害者相談** 日時 月~金曜(休日除く) 9:30~  
 12:00 場所 市身体障害者会館  
 問 同館 ☎686・4144

**NPO相談** 日時 月~金曜(休日除く) 9:00~17:00  
 場所 市役所市民協働推進課  
 問 同課 ☎684・1200

**消費生活相談** 日時 月~金曜(休日除く) 9:30~  
 15:30 場所 消費生活センター  
 問 同センター ☎686・3776

**電話法務相談**  
 四国市民法務サポート代表理事の森江大蔵氏による無料電話法務相談。  
 日時 9月13日(木) 18:00~20:00  
 内容 暮らしの法務相談全般  
 電話番号 0120・992・932



**年金相談 ※要予約**  
 日時 9月20日(木) 10:00~15:00  
 場所 市役所本庁1階第1会議室  
 問 街角の年金相談センター徳島 ☎657・3081

**若者の就労相談会 ※要予約**  
 日時 9月4日、11日、25日(各火曜日)  
 13:00~17:00  
 場所 市役所本庁舎周辺(予約時に要確認)  
 問 とくしま地域若者サポートステーション  
 ☎602・0553

**認知症サポート医によるもの忘れ相談**  
 日時 9月26日(水) 14:00~16:00  
 場所 市役所本庁1階市民相談室  
 問 基幹型地域包括支援センター ☎615・1417

**介護者家族の会による相談**  
 日時 9月11日、25日(各火曜日) 10:00~15:00  
 場所 鳴門ふれあい健康館(旧老人福祉センター)  
 2階 市社会福祉協議会相談室  
 問 基幹型地域包括支援センター ☎615・1417

**不動産相談** 日時 9月18日(火) 13:00~16:00  
 場所 市役所本庁1階市民相談室  
 問 徳島県宅地建物取引業協会 ☎625・0318

**鳴門教育大学なるつ子わくわく教室「算数おもしろ教室」**  
 日時 9月29日(土)  
 午後1時30分~4時  
 場所 同大学C2会議室  
 対象 小学生とその保護者、教員  
 定員 40人(先着順)

**パッチワーク教室**  
 秋のバッグを作りませんか。  
 日時 9月20日、10月18日(各木  
 曜日)午前9時30分~午後1時  
 定員 20人程度(先着順)

**準備物** 布(110cm×30cmを2枚、  
 50cm×50cmを4~5枚)、裁  
 縫道具針、糸、はさみ、筆  
 記用具など  
 鳴門・大塚スポーツパーク  
 ZUMBA®KIDS教室  
 リズムに合わせて、楽しく体  
 を動かしましょう。  
 日時 10月から平成31年3月ま  
 での月曜日・午後4時15分  
 ~5時15分(約15回分)  
 場所 主に同パーク内  
 対象 小学生  
 定員 20人  
 費用 1500円(約15回分)  
 ※別途保険料が必要です。  
 問・申し込み 9月7日(金)午  
 後9時までに窓口またはホー  
 ムページで一般財団法人徳  
 島県スポーツ振興財団(CRF)



**旬の魚のさばき方教室**  
 日時 9月22日(土)  
 午前9時30分~正午  
 場所 北泊漁業協同組合  
 定員 30人(先着順)  
 参加費 1500円  
 ※当日集金。(お土産あり)  
 準備物 よく切れる包  
 丁、エプロン、ク  
 ラーボックス、ぬれ  
 てもよい服装  
 問・申し込み 9月3日(月)  
 から19日(水)までに市役所水  
 産振興室(☎684・1115  
 2)へ。



**普通救命講習**

日時 10月21日(日)  
 午前9時~正午



場所 市消防本部3階会議室  
 対象 市内在住または在勤で15  
 歳以上の方

定員 10人程度(先着順)  
 内容 心肺蘇生法(胸骨圧迫、  
 人工呼吸、AEDの使用法)  
 や異物除去、止血法など

問・申し込み 9月28日(金)  
 までに市消防本部予防課(☎  
 684・1494)へ。

**環境学習館の各種教室**

両教室とも市クリーンセン  
 ター3階環境学習館で開催。問  
 い合わせ・申し込みは同館(☎  
 683・7568)へ。

**絵手紙教室**

手すきハガキなどを利用して  
 絵手紙を書いてみましょう。  
 日時 9月3日、10月1日(各  
 月曜日)午後2時~4時

定員 20人程度(先着順)  
 準備物 絵筆、水彩絵具、墨汁、  
 鉛筆など

準備物 布(110cm×30cmを2枚、  
 50cm×50cmを4~5枚)、裁  
 縫道具針、糸、はさみ、筆  
 記用具など

鳴門・大塚スポーツパーク  
 ZUMBA®KIDS教室  
 リズムに合わせて、楽しく体  
 を動かしましょう。

http://www.awa-spo.net  
 ☎685・3131へ。

※ほかにもさまざまな教室を開  
 催していますので同財団に  
 お問い合わせください。

「ヴォルティススポーツ教室」スポーツの秋！  
 一緒に体を動かし楽しみましょう！  
 日時 10月6日(土) 午後1時30分~3時  
 場所 鳴門勤労者体育センター  
 定員/対象 30人(先着順)/20歳~40歳程度  
 準備物 動きやすい服装、室内シューズ、タオル、飲み物  
 問・申し込み 9月20日(木)までに市教育委員会生涯学習人権課  
 (☎686・8804/FAX686・8005 Eメール:narutoseinen@  
 city.naruto.i-tokushima.jp)へ。



# 募集

## なりませんか「自衛官」

【種目・資格】①自衛官候補生・18歳以上27歳未満、②一般曹候補生・18歳以上27歳未満、③防衛医科大学校(看護学科)学生、医学科学生・高卒以上(見込み含む)21歳未満、④防衛大学校学生・高卒以上(見込み含む)21歳未満

### 【受付期間】

- ①随時受付中
- ②9月7日(金)まで
- ③④9月5日(水)～28日(金)



### 【試験日】

- ①受付時にお知らせします。
  - ②1次：9月21日(金)～23日(日・祝)のうち1日
  - ③看護学科学生1次：10月20日(土)、医学科学生1次：10月27日(土)、28日(日)
  - ④1次：11月10日(土)、11日(日)
- 自衛隊鳴門地域事務所  
☎6855・5306

## 催し・イベント

### 賀川豊彦記念館イベント

両行事とも同館で開催します。問い合わせ・申し込みは同館(☎6899・5050)へ。

#### 友愛読書会

「賀川豊彦を読む会」

【日時】9月8日(土)  
午前10時～正午

【費用】2000円(資料代)

### 【課題図書】

「百三人の賀川伝 上巻」

### 【準備物】筆記用具

### 賀川豊彦学習講座

#### 『賀川豊彦と幼児自然教育』

【日時】9月22日(土)

午後1時30分～3時

【費用】2000円

【講師】同館長 岡田健一氏

### ドイツ館イベント

両イベントとも同館で開催。

問い合わせは市役所文化交流推進課(☎6844・1150)へ。

※両イベントとも入館は午後4時30分まで。

### 鳴門日独友好協会創立40周年記念写真展

【日時】9月26日(水)～10月10日(水)

【場所】ドイツ館1階ニードラーザクセン州コーナー

### 日独絵画交流展

【日時】9月30日(日)まで

【場所】ドイツ館1階ホール

### 徳島航空基地祭

【日時】9月29日(土)

午前9時～午後4時

【場所】徳島航空基地(松茂町住吉字住吉開拓38)

【内容】開隊第60周年記念式典、



編隊飛行、模擬店など

海上自衛隊 徳島教育航空群

広報室 ☎6999・5111  
(内線：3234)

### 鳴門ファミサポ講習会

安心、安全に子育てをサポートの提供や依頼ができるよう、必要な技術や知識を習得しませんか。

10月10日(水)から25日(木)までの間に9講座を開催します。

【場所】鳴門ふれあい健康館(旧老人福祉センター)ほか

※無料託児あり。要申し込み。

※開催時間・内容の詳細のお問い合わせや申し込みは鳴門ファミリー・サポート・センターまで。

【問・申し込み】同センター(☎6833・0788)へ。

### 板東公民館イベント

両イベントとも同公民館で開催。問い合わせは同公民館(☎6899・3360)へ。

### スマイルアップ教室

【日時】9月13日(木)

午後1時30分～3時30分

### 大正琴コンサート

【日時】9月14日(金)

午後1時30分～4時

【日時】9月15日、29日(各土曜日) 午前10時～11時30分

【内容】「なる」と第九」パネル展



【場所】斎田公民館3階 和室  
榑慈 ☎090・9779・0490

### 子育てサロン・ほっぺ

ほっこりした雰囲気の中で遊ばしましょう。

【日時】9月5日、12日、26日(各水曜日) 午前10時～正午

【場所】斎田公民館3階

【内容】絵本の読み語り、折り紙、季節の歌、皿まわしなど

【問】黒田 ☎090・2895・2870

### 鳴門ウチノ海総合公園パークセンターギャラリー

【日時】9月17日(月・祝)まで  
午前9時～午後5時(火曜日休館)

【内容】「なる」と第九」パネル展

【問】NPO法人ボランティア鳴門西 ☎687・1528

### なるとうたごえひろば

童謡や唱歌を生演奏

でみんなで仲良く歌いませんか。

【日時】9月22日(土)

【場所】渦潮ふれあい館(旧南浜児童館)

【費用】500円(飲食代)

【問】山田 ☎090・9558・5076



【日時】9月27日(木)まで  
午前10時～午後6時

※最終日は午後3時まで。

【場所】カフェローズマリーズ  
※月曜日は休館。

【問】渡辺 ☎687・0933

### 徳島ヴォルティス ホームゲーム日程

●9月8日(土)午後7時  
対 栃木 SC

●9月15日(土)午後7時  
対 FC岐阜

●9月30日(日)午後4時  
対 ヴァンフォーレ甲府

【問】徳島ヴォルティス  
☎672・7339

### キョーエィ4階催し ※入場無料

#### 俳画で遊ぶ二人展

油彩画作品約20点を展示。

【日時】9月17日(月・祝)まで  
午前10時～午後6時

【問】河野 ☎0907148・4846

#### 風景画二人展 — 桑原良弘・越久高照 —

油彩画作品約20点を展示。

【日時】9月6日(木)～11日(火)  
午前10時～午後6時

※最終日は午後4時まで。

【問】鳴門センター街  
☎685・3543





阿波の石展

―長岡進コレクショナー―

【日時】9月6日(木)～11日(火)

午前10時～午後6時

※最終日は午後4時まで。

☎長岡 ☎090・8974・5390

飯原一夫絵画展

―追憶の昭和と徳島・撫養慕情―

徳島、撫養の絵画65点を展示。

【日時】9月13日(木)～24日(月)

振休)午前10時～午後5時

※最終日は午後4時まで。

☎鳴門センター街

☎685・3543

アフリカの風を鳴門に  
ジンバブエ編

伝統楽器ムビラによるライブ  
&トークショーを行います。

【日時】9月16日(日)午後3時～

5時(開所:午後2時30分)

【費用】千円

☎馬居 ☎090・1325・0804

図書館 ☎685・0255

9月の休館日

▼4日(火)

▼7日(金・館内整理日)

▼11日(火)▼18日(火)▼25日(火)

※図書館は現在、耐震改修工事中のため、仮設図書館(撫養

町大桑島字津岩浜8-2)で

運営しています。



新池川の浄化活動参加者募集

EMダンゴ作りを  
しませんか。

【日時】9月16日(日)  
午前10時～

【場所】市共済会館南側

※参加者にEMダンゴをプレゼントします。

☎新池川をきれいにする会 乾 ☎090・3181・1402



テレビ広報なるこ番組ガイド

- ▶ 9月1日～なると島田島ハーフマラソン with吉本新喜劇
  - ▶ 9月16日～行政相談週間について
- 鳴門ビデオボランティア制作番組**
- ▶ 9月1日～吉野川市納涼花火大会 石川 光夫(吉野川市)
  - ▶ 9月16日～ふる里の山を登ろう 伊澤 智(阿南市)
- 放送チャンネル・時間**
- テレビ鳴門 (111ch) 8、13、23時～
- 行政情報 (122ch) 7、12、16、18、21、22時～

スポーツサイトを開設しました!

スポーツによる健康づくり、地域活性化を推進するため、市公式ウェブサイト内にスポーツサイトを開設し、市内で開催されるスポーツ大会やイベント、各団体などの情報発信を行います。

詳しくは、市公式ウェブサイト内の「スポーツ」からご覧ください。

☎市役所スポーツ課 ☎684・1304



秋の全国交通安全運動を実施!

これからの時期は、日没時間が急速に早まることで夕暮れ時に事故が多発する傾向にあります。「早めのライト点灯」や「ハイビームの小まめな切り替え」を心がけましょう。また、歩行者は、明るい服装の着用や反射材を身に付けましょう。

【運動期間】9月21日(金)～30日(日)

☎市役所市民協働推進課 ☎684・1394  
☎鳴門警察署 ☎685・0110



四国ゲートフェスタ鳴門  
四国の肉グルメ&  
祭りフェス 出展者募集

イベントでの肉グルメ出展者を募集します。

【日時】10月20日(土)  
午前10時～  
午後4時

10月21日(日)午前10時～午後3時

【場所】鳴門ウチノ海総合公園 芝生広場

【費用】1テントにつき5万円(税別)

【問・申し込み】

9月14日(金)までにセーラー広告株式会社徳島支社 四国の肉グルメ&祭りフェス運営事務局 (☎654・1155/FAX625・2390 Eメール:gwfnaruto@gmail.com)へ。



JR鳴門駅前足湯の  
愛称決定!!

「駅前足湯ふるいで～」

JR鳴門駅前ロータリー足湯の愛称を「駅前足湯ふるいで～」に決定しました。ドイツ語で歓喜を意味する「フロイデ」と「風呂」をかけて、皆さんがゆっくり休んで喜びを語り合える場所になるようにとの思いを込めて名付けられました。「第九」アジア初演100周年という記念すべき年にオープンした足湯「駅前足湯ふるいで～」を末永くよろしくお祈りします。

☎市役所戦略企画課 ☎684・1622



# 鳴門市のために働きたい そんなあなたを待っています

## ◆平成31年度採用 市職員募集

- 【第一次試験日】 10月14日(日)  
 【第一次試験場所】 鳴門教育大学  
 【書類請求】 試験案内および申込用紙は、市役所人事課や本庁1階案内で配布するほか、市公式ウェブサイト新着情報内からも入手できます。郵送請求の場合は、120円切手を貼った返送用封筒(郵送先を記入したA4判)を同封し、同課へ請求してください。なお、申し込みができる試験区分は一つに限ります。
- 【申し込み】 9月18日(火)までに持参または郵送(当日消印有効)で申込用紙を市役所人事課(〒772・8501 撫養町南浜字東浜170 ☎088・684・1122)へ提出してください。



職 種	予定人員	受 験 資 格
上級一般行政事務職	5人程度	①昭和58年4月2日から平成9年4月1日までに生まれた方 ②採用後、原則として鳴門市内に居住できる方
一般行政事務職 (チャレンジ枠)	1人程度	①昭和58年4月2日から平成13年4月1日までに生まれた方 ②採用後、原則として鳴門市内に居住できる方 【公務員としての専門試験はありませんが、第一次試験前にエントリーシートによる書類選考を行います。】
上級土木技術職	2人程度	昭和63年4月2日から平成9年4月1日までに生まれた方
上級建築技術職	2人程度	①昭和54年4月2日以降に生まれた方 ②建築士(1級または2級)の資格を有する方または平成31年3月31日までに当該資格を有する見込みの方
保健師	1人程度	①昭和58年4月2日以降に生まれた方 ②保健師の免許を有する方または平成31年6月30日までに当該免許を取得する見込みの方
保育士	2人程度	①昭和54年4月2日以降に生まれた方 ②保育士資格及び幼稚園教諭免許の両方を有する方または平成31年3月31日までに両方を取得する見込みの方
初級消防職	2人程度	①平成2年4月2日から平成13年4月1日までに生まれた方 ②消防業務を十分にこなせられる健康な方で、裸眼視力が両目とも0.6以上、または矯正視力が1.0以上の方 ③採用後、鳴門市内に居住できる方

## ◆チャレンジ枠とは…

「ICT・スポーツ・福祉など特定分野における成果」や「資格や技能を活用して社会で活躍」など、あなたの経験・実績を評価の対象とした試験区分です。一般教養試験(SPI3)のみで、公務員としての専門試験はありません。「やる気」「行動力」「創造性」を本市で発揮できるあなたを大募集。





# 一緒につくろう！ 楽しい幼稚園

平成31年度採用 市幼稚園教諭募集(3人程度)



## 書類請求・申し込み

審査案内と志願書は、市教育委員会学校教育課(〒772・0003 撫養町南浜字東浜31番地36 ☎088・686・8802)で配布するほか、市公式ウェブサイトからも入手できます。郵送請求の場合は、140円切手を貼った返信用封筒(郵送先を記入したA4判)を同封し、同課へ請求してください。

申し込みは、9月18日(火)までに志願書を持参または郵送(簡易書留・当日消印有効)で同課へ提出してください。



## 受験資格

昭和54年4月2日以降に生まれた方で、幼稚園教諭免許と保育士資格の両方を有するか、平成31年3月31日までに両方取得見込みの方



## 第一次審査日/場所

10月14日(日) / 市共済会館

※詳しい内容は審査案内をご確認ください。

健康づくりコラム

おうちで  
**KOBA★トレ**  
vol.6



一般から  
スポーツ  
選手まで

体幹全体の強化に  
「フロントブリッジ」

問 市役所戦略企画課

☎088・684・1622

### Training 6 「フロントブリッジ」



①



②

1 肩の下に両肘をつき、肩幅よりやや広めに両足を広げる。

2 体が床と水平になるまで3秒かけてゆっくり骨盤を持ち上げ、その姿勢を3秒キープする。

※複数回行くと効果的です。

協力

KOBAスポーツエンターテイメント株式会社  
いば整骨院 (KOBAトレ認定トレーナー在籍)

今回のメニューは、「フロントブリッジ」です。このトレーニングでは、インナーマッスルの腹斜筋や脊柱起立筋をはじめ、アウトターマッスルの臀筋群や広背筋など体幹全体を鍛えることができ、姿勢や腰痛の改善に

効果的です。身体が「山なり」になると効果は薄いので、正しい姿勢で行いましょう。



監修

鳴門市まちづくりアドバイザー  
プロトレーナー 木場克己 さん



水道水を作る実験に真剣に取り組む親子

## 浄水場で親子見学会を開催

8月4日

川の水から水道水を作る実験で水道への理解を深める

8月4日、「水の週間」(8月1日～7日)にあわせ、鳴門市の水道事業を知ってもらおうと市浄水場で親子見学会が開催されました。同見学会には親子連れ34人が参加し、川の水から水道水を作る実験が行われ、子どもたちは、川の水に入っている不純物をろ過する装置を用いて、きれいな水を作ろうと真剣に取り組んでいました。また、「水道水と市販の水の飲み比べ」や浄水場内の施設見学なども行われ、参加した子どもたちは、「水道水の作り方が分かって勉強になった」と話していました。

8月8日

## 木津神地区「観音踊りと夏の夕べ」

新しくなった「やぐら」を初披露

8月8日、長谷寺で「観音踊りと夏の夕べ」が開催され、宝くじの社会貢献広報事業として、宝くじの受託事業収入を財源とするコミュニティ助成事業により、新しく購入した「やぐら」が初披露されました。「観音踊り」は、「やぐら」を組み、その周りを廻りながら踊る阿波の伝統的な盆踊りです。一時は衰退しつつありましたが、平成8年から木津神地区自治振興会が中心となり「観音踊りと夏の夕べ」を開催し、活気を取り戻しています。当日は、お楽しみ大抽選会などもあり、大勢の人たちでにぎわっていました。



やぐらの周りで観音踊りを楽しむ参加者



甲子園で最後まで諦めずプレーした選手たち

## 甲子園で昨年覇者を追い詰める

8月8日

鳴門高校 2年ぶり12度目の「夏の甲子園」出場

第100回全国高等学校野球選手権記念大会が8月5日、阪神甲子園球場で開幕しました。2年ぶり12度目の「夏の甲子園」出場となる鳴門高校は、大会4日目の8月8日第4試合に登場し、花咲徳栄高校(北埼玉)と対戦しました。鳴門高校は序盤から攻め続け先制するなど優位に試合を進めましたが、終盤に逆転を許し、5対8で敗戦。優勝候補をあと一步のところまで追い詰めた選手たちには、スタンドから惜しめない拍手が送られていました。※写真は徳島大会優勝後、市役所を表敬訪問した時のものです。

交通  
安全

## 駅周辺の放置自転車を撤去

自転車等放置防止条例に基づき、7月30日、撫養地区の安全を守る会や自転車商組合鳴門支部などの関係者ら約20人が、JR鳴門駅と撫養駅周辺の放置自転車を撤去しました。この日撤去したのは62台。そのほか、清掃作業も行い、観光シーズン前に駅周辺の良好な景観が取り戻されました。



人命  
救助

## 民家火災から人命救助

7月21日午後7時半ごろ、大麻町で発生した民家火災から住人の高齢者夫妻を救助したとして、民家の隣に住む小林 幸男さんに8月1日、感謝状が贈呈されました。感謝状を受け取った小林さんは、「2人とも高齢者ですぐに動けないことを知っていたので、助けられてよかった」と話していました。





8月20日

## 中学生が挑戦！理数オリンピック

理科・数学の学力アップを狙う

8月20日、中学生の理科・数学に対する興味や意欲を伸ばし、理数好きの生徒増加を目的とする「2018鳴門市理数オリンピック」がうずしお会館で開催されました。当日は、市内の中学校に通う1、2年生23人が理数問題にチャレンジし、点数を競いました。

この行事は、市教育委員会と鳴門教育大学の共催で実施されたもので、参加者はユニークな応用問題を解いたり、自分で回路を組み、LEDを点灯させる実験教室を受講したり、普段の勉強では味わえない理数のおもしろさを体感していました。



理数オリンピックに挑む中学生

## 夜を彩る、鳴門の夏

夏祭り

鳴門市納涼花火大会・鳴門市阿波おどり

鳴門市納涼花火大会が8月7日、撫養川親水公園周辺で開催され、約10万5千人の来場者が詰めかける中、「第九」アジア初演100周年を記念し、四国最大級となる花火約1万発が夜空を彩りました。

天気にも恵まれた8月9日から11日の鳴門市阿波おどりでは、演舞場での踊り子たちの熱い演舞で会場は熱気に包まれ、3日間に訪れた8万3千人の観客は華麗な踊りに酔いしれていました。また、今年は石田 靖さん、間 寛平さん、板東 英二さんのほか、阿波踊りエンターテインメント集団「寶船」がスペシャルゲストとして演舞場に踊りこみ、会場に華を添えました。

花火・阿波おどりの開催に当たって、温かいご理解とご協力をいただきました周辺住民の皆さん、関係者の皆さん、ご来場の皆さんに心からお礼を申し上げます。



### 読者投稿「夏の思い出写真」📷



朝田美咲さん  
(撫養町斎田)か  
らの投稿です。  
『夏のぶらんこ』



甲子園で3度のベスト8 熱い指導で母校を強豪校に



鳴門高校野球部 監督

森脇 稔 さん [黒崎]

もりわき・みのる。昭和36年撫養町生まれ。黒崎小で野球を始め、第一中、鳴門高校と野球部で活躍。法政大学に進学し、野球部マネージャーとしてチームを支える。昭和60年、鳴門高校の教員となり、同校野球部監督に就任。平成19年に再び同校で指揮を取り始め、12年間で甲子園に夏7度、春は2度出場。また、ベスト8入りを3度(24年春、25年夏、28年夏)果たすなど、同校を強豪校に鍛え上げる。

※22ページに関連記事。

「市民の皆さんには、いつも応援していただき、感謝しています。これからも全国で勝てるチームを作り、鳴門を湧かせたい。」

森脇監督と鳴門野球部の挑戦は続きます。

「モットーは『継続こそ力なり』。単純なことを地道に、根気強くやっていくこと。その積み重ねが力になります。時には理不尽なことを子どもたちに言って、追い込むこともあります。でも、社会はもっと厳しいんです。子どもたちには逆境を乗り越える力をつけてもらいたい。そのためなら、嫌われ役にもなります」と子どもたちへの愛情にあふれています。

「当時のスパルタで、子どもたちと話すことも少なく、一方通行の指導でした。甲子園に出場もできず、勝負運がないかなと思いましたが。」

「『継続こそ力なり』。単純なことを地道に、根気強くやっていくこと。その積み重ねが力になります。時には理不尽なことを子どもたちに言って、追い込むこともあります。でも、社会はもっと厳しいんです。子どもたちには逆境を乗り越える力をつけてもらいたい。そのためなら、嫌われ役にもなります」と子どもたちへの愛情にあふれています。

コーチがフォローする。これによそにない鳴門の形」とチームの強みを語ります。



File.36

「継続こそ力なり」 地道に根気強く継続する その積み重ねが力に

は、野球部のマネージャーとして、常勝野球部を支える重責を果たしました。

卒業後は、小学校時代からの夢であった教職に就き、24歳の若さで母校の鳴門高校野球部監督に就任。

「今年の夏は厳しかった。準決勝なんか9回裏1アウトから4点差を逆転勝ちですよ。試合後、子どもたちには『ミスが多い。一からやり直せ』と叱りました。でも、決勝ではミスをせず、よう頑張ってくれました」と県予選を振り返ります。

現役時代は、鳴門高校野球部のキャプテンとして活躍し、法政大学に進学。大学で

平成19年から再び同校で指揮を執り始め、その頃からOBや教え子たちがコーチとして、サポートする体制に。私が厳しく叱って、それを

▼有料広告

YAMAKAMI 医療法人 久仁会 鳴門山上病院 看護師・薬剤師 募集中

9月のサービス 汗抜き加工 半額 30% OFF 健康 ニシオカ 088-686-0585

自分のお葬式を考えておくことは 人生のゆとりだと思う 家族葬専門 セレモニー 0120-388-233

お部屋探しや土地建物の売買は アパマンショップ NETWORK 鳴門店へ! 0120-685-141

※本紙はカラーユニバーサルデザインに配慮し作成しています。