

7月21日、大道銀天街で納涼市が開催され、来場者を楽しませようと若者有志「鳴門緑の会」により、商店街の頭上がカラフルな傘で装飾されました。会場には落書きコーナーやスーパーボールすくいなどさまざまなブースが設けられ、参加した親子連れはお祭りムードを満喫していました。また、「いす-1GP(グランプリ)」も行われ、会場は大いににぎわいました。

# 広報なると Naruto

2018 8  
No.808  
City Public Relations



◀◀鳴門携帯NAV I  
災害情報や休日当番医などの情報  
を掲載しています。

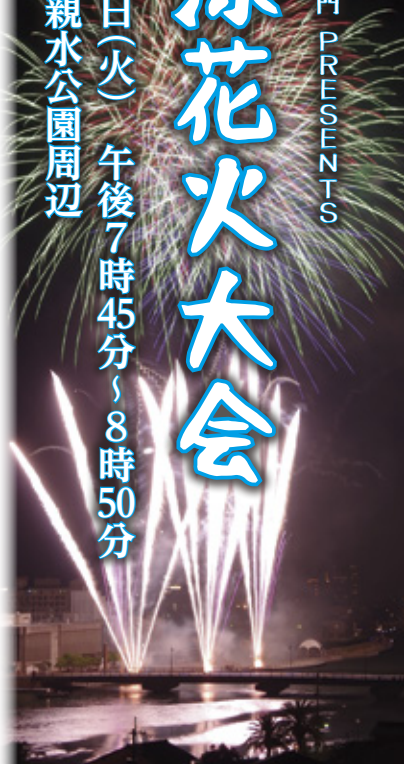
[www.city.naruto.tokushima.jp](http://www.city.naruto.tokushima.jp)



地球がキャンバス!? ちびっこ画伯は何を描く?

# 納涼花火大会

8月7日(火) 午後7時45分～8時50分  
撫養川親水公園周辺



今年「第九」アジア初演100周年を記念して、1万発の花火を打ち上げます。ぜひお楽しみください。会場周辺の交通規制は午後6時30分から実施。うずしお橋の通行は午後7時15分以降全面禁止となります。

※荒天時は8月31日(金)に順延。

## ▼プレイイベント

城見橋北西棧橋付近で午後5時15分からボートレーサー西岡 育未氏のトークショーを開催するほか、午後5時30分から文明橋⇄城見橋間の撫養川で、競走用ボートのデモンストラクション航走を実施します。また、すだちジュースを先着500人にプレゼントします。

## ▼有料駐車場

### 無料シャトルバス

ボートレース鳴門駐車場(1台/500円)をご利用ください。会場へは同駐車場から鳴門郵便局前行きの無料シャトルバスをご利用ください。帰りはJR鳴門駅前出発です。

## ▼JR臨時列車

当日は、JR鳴門駅午後9時21分発、午後10時17分発、午後10時58分発の花火臨時列車が運行されます。※午後10時58分発の便は池谷駅まで。池谷駅で乗継①午後11時14分(徳島行)、②午後11時15分(板野行)

## ▼清掃ボランティア募集

大会翌日、会場周辺の清掃を手伝ってくださるボランティアを募集します。

【日 時】8月8日(水)  
午前6時～8時



※午前6時までに市文化会館駐車場東側へ集合。受付時に軍手・ごみ袋の配布と清掃箇所の説明をします。

問 市役所観光振興課

☎088・684・1157



注意 周辺駐車場での花火落下物などによる車両の損傷、車上荒らしなどについて、主催者は責任を負いません。また、当日正午までのブルーシートなどによる場所取りは撤去します。

# 鳴門市阿波おどり

8月9日(木)～11日(土・祝) 午後7時～10時  
JR鳴門駅西側特設演舞場 ほか



今年「第九」アジア初演100周年記念特設西おどり広場など4カ所で開催します。リニューアルした「西おどり広場」では、舞台形式の阿波おどりを楽しむことができます。有料演舞場入場者には、特製うちわをプレゼント。駐車場は市文化会館周辺駐車場(無料)をご利用ください。雨天時は同館で開催します。

## ▼演舞場チケット

【前売り】小学生以上700円

【当日】小学生以上千円

※身体障害者手帳・療育手帳・精神障害者保健福祉手帳を持参の方と介護者1人まで半額。  
※東西共通チケットとなります。

## ▼発売所

市うずしお観光協会およびチケットぴあなど  
(Pコード:6699・3000)、  
ローソンチケット(Lコード:62493)



## ▼JR臨時列車

期間中は、JR鳴門駅午後10時17分発の徳島駅行き臨時列車が運行されます。

豪華ゲストが鳴門を盛り上げます!!

## スペシャルゲスト (敬称略)

8月9日(木) 鳴門市阿波おどりPR大使



石田 靖

8月10日(金) 鳴門観光大使



板東 英二

8月11日(土・祝) 石田 靖、間 寛平、阿波踊りエンターテイメント集団 寶船



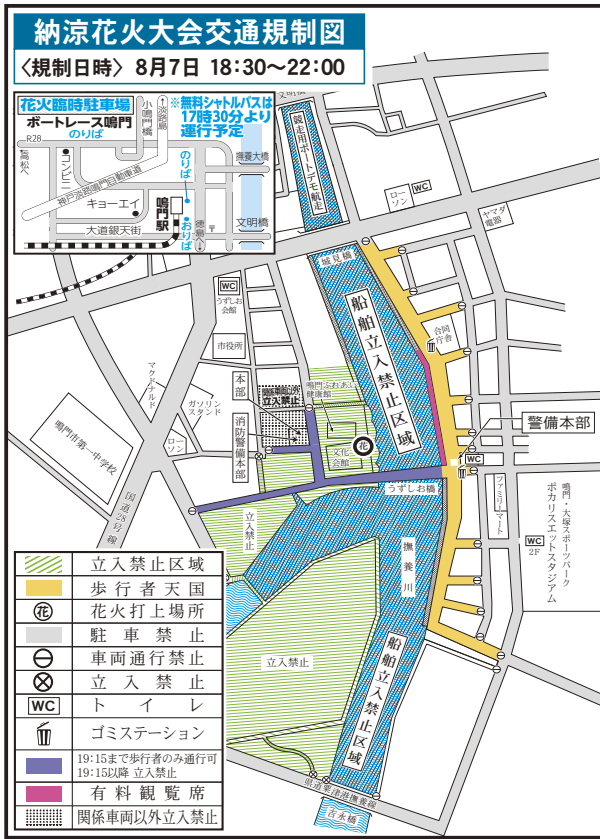
間 寛平



寶船

## 「にわか連」にご参加を

期間中は毎日開催。BOATRACE鳴門東演舞場:午後8時頃、大道おどり通り:午後9時頃から実施。それぞれ開始時間の15分前に、スタート位置周辺へ集合してください。にわか連の高張りちょうちんが目印です。



## なると素人名人会

8月11日(土・祝)  
予選：午前10時～  
決勝：午後2時30分～

入場無料

歌や踊りなどの持ち芸を競う素人名人会を開催します。

【場 所】市文化会館

【ゲスト】石田 靖氏(司会)

間 寛平氏(特別審査員)

※ゲストは決勝戦から来場します。

問 市文化会館 ☎088・685・7088



## 「夏の思い出」写真を広報なるとに

納涼花火大会・阿波おどりで、友達や家族と撮影した写真を募集します。写真は広報9月号または市公式ウェブサイトに掲載する予定です。



【要 件】市内在住の方で、

①公序良俗に反しておらず、第三者の権利を侵害しない写真

②写っている方全員の撮影・掲載許可を得ている写真

【応募方法】住所、氏名、電話番号、写真のタイトルを記載の上、8月15日(水)までにEメールで市役所秘書広報課(☎088・684・1118 Eメール: hisiyokoho@city.naruto.i-tokushima.jp)へ。

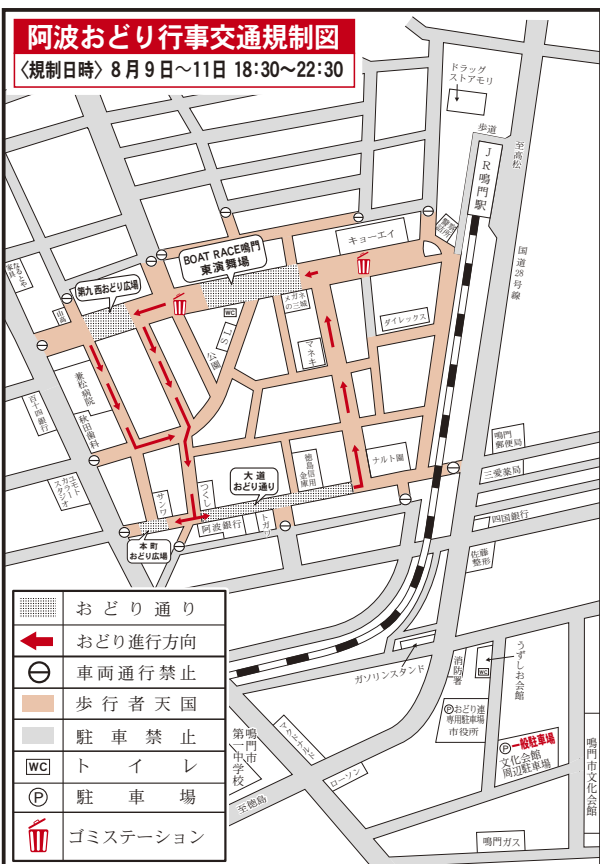
【注意事項】写真データは5MBまで。写真と一緒に氏名、住所(大字)も掲載します。写真は加工する場合があります。

### チケットに関するお問い合わせ

■ 市うずしお観光協会 ☎088・684・1731  
FAX 088・684・1732 ✉ info@naruto-kankou.jp

### 阿波おどり、花火に関するお問い合わせ

■ 鳴門商工会議所 ☎088・685・3748  
■ 市役所観光振興課 ☎088・684・1157



## 選抜阿波おどり大会

8月8日(水)  
午後6時30分～

【場 所】市文化会館

【出 演】市阿波踊振興協会所属6連、鳴西連、鳴門高校阿波踊り部、鳴響連

【入場券】小学生以上前売り700円(当日800円)

※身体障害者手帳・療育手帳・精神障害者保健福祉手帳を持参の方と介護者1人まで半額。

【発売所】市うずしお観光協会、市文化会館、チケットパル



## 初おどりと撮影会

8月9日(木)  
午前10時～

なると市連と鳴門うずしお大使が、鳴門市阿波おどりのスタートを切って、鳴門公園で阿波おどりを披露します。撮影会への参加は無料です。※雨天中止。



花火大会・阿波おどり会場およびその周辺で、ドローンなど小型無人航空機の使用を禁止します。





# 足湯がJＲ鳴門駅前にてOPEN

町役所戦略企画課 ☎088・684・1713

7月1日、JＲ鳴門駅前ロータリー内に足湯がオープンしました。

この施設は、JＲ鳴門駅周辺整備の一環として建設されたもので、お湯は「鳴門天然温泉あらたえの湯」の源泉を使用しています。また、同施設の周囲には渦潮をイメージした花壇や



夜間ライトアップされるモニUMENTが配置されています。

オープンの初日は、オープニングイベントが行われ、地元の方や観光客など、およそ100人が足湯を利用しました。利用者の方は「気持ち良くて、ゆっくりできたと満足そうでした。」



光のモニUMENT



渦潮をイメージした花壇

【開館時間】午前9時～午後5時  
【利用料】無料  
【休館日】毎週月曜日(月曜日が祝日の場合は翌火曜日)、12月29日～1月3日

【足湯使用時の注意事項】  
① 足洗い場で足を洗ってから入浴してください。  
② 食事の直前直後、飲酒後の入浴は避けてください。  
③ 酩酊状態での入浴は避けてください。  
④ 過度の疲労時や運動後30分程度の間は体を休めてから入浴してください。  
⑤ 脱水症状を避けるため、水分を補給してください。  
⑥ 浴槽水の清潔を保つため、浴槽にタオルなどを入れないでください。

⑦ 他の利用者の迷惑となる行為は慎んでください。

【足湯利用者アンケート】  
8月31日(金)まで足湯施設内で利用者アンケートを実施します。ご回答いただいた方の中から抽選で10人の方に鳴門市の特産品セットをプレゼントします。

## 健康づくりコラム



一般からスポーツ選手まで

# 体幹と足腰の強化に「腕伸ばしバランススクワット」

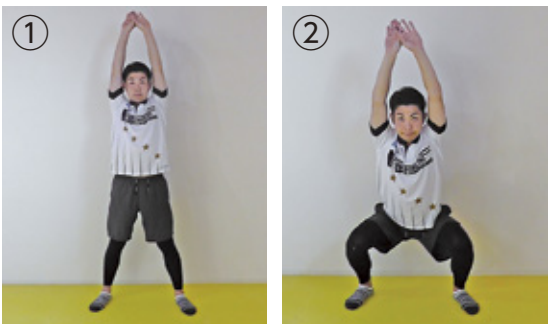
町役所戦略企画課 ☎088・684・1622

今回のメニューは、「腕伸ばしバランススクワット」です。このトレーニングでは、大腿四頭筋や大臀筋などの下半身のさまざまな部位に加え、腹斜筋や脊柱起立筋などの体幹部分を鍛えることができます。

これらを鍛えることで姿勢が良くなり、肩こり・腰痛の改善につながります。また、このトレーニングは転倒防止にも効果があります。普段から継続して行いましょう。

鳴門市まちづくりアドバイザー 木場克己 さん

## Training 5 「腕伸ばしバランススクワット」



① 両足を肩幅程度に開き、両腕を真っ直ぐ上に伸ばす。

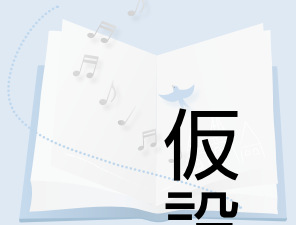
② 体の軸や頭がブレないようにゆっくり腰を下ろし、膝の角度が90度になったところで10秒間姿勢を保ち、元に戻す。

※複数回行うと効果的です。

協力 KOBASポ-ツエンターテイメント株式会社  
いば整骨院 (KOBATRE認定トレーナー在籍)



監修



# 仮設図書館を開設しました

図書館 仮設図書館(撫養町大桑島津岩浜8・2)

開館時間：午前9時～午後7時

休館日：火曜日、館内整理日(第1金曜日)、

年末年始(12月29日～1月3日)

☎088・685・0255

仮設図書館の開設初日となる7月1日、開設を待ちわびた多くの方が、同館を訪れました。

同館は、本館の耐震改修工事を実施するため、来年の3月末まで旧教育委員会棟(市水道会館西側)に設置されます。

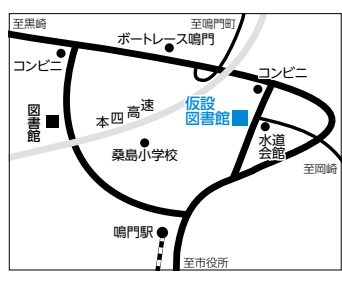
これまで通り、「絵本の読み聞かせ」や「おはなし会」など多数イベントを開催しますので、多くの皆さんの来館をお待ちしています。

## サービス内容

- ①新聞・雑誌の閲覧
- ②カウンターでの図書貸出・返却業務、児童図書、新着図書の閲覧・貸出
- ③移動図書館車での巡回貸出・返却
- ④行事の継続実施(おはなし会、ふくろうの森講座など)
- ⑤自習スペースなど



仮設図書館



## 平和関連の催し

### 資料展

#### 「あなたは白菊特攻隊のことを知っていますか」

7月29日、「世界の記憶遺産」登録推進市民協議会が大麻町を中心に設立されました。この事業はWeLoveなるとまちづくり活動応援補助金事業の一環として、「世界の記憶遺産」について市民として関わり、「世界」を「我が町」に置きかえることにより、少しでも市民の間に関心が高まることを目的としています。第1回「我が町の記憶遺産」に「白菊特攻隊」を取り上げました。



前回の作品展の様子

【日 時】8月6日(月)～9日(木)  
午前10時～午後3時

【場 所】東林院八葉殿

※6日は午前8時15分から「平和の火」の式典を行い、



同会員の春藤 嘉雄しゅんどう氏が戦争体験「私は火の玉を見た」を語ります。

☎阿波のまほろば実行委員会  
☎088・689・1227

### 第16回平和祈念朗読会

1人5分以内で、平和をテーマにした詩やエッセーなどの朗読会を行います。

【日 時】8月6日(月) 午前10時～正午  
【場 所】賀川豊彦記念館 2階大会議室  
【費 用】200円(入館料)  
☎同館 ☎088・689・5050

### 平和祈念の黙とうを捧げましょう

- ・広島原爆投下時刻 8月6日(月) 午前8時15分
- ・長崎原爆投下時刻 8月9日(木) 午前11時2分
- ・終戦記念日 8月15日(水) 正午

【市消費生活センターからのお知らせ】

# パソコンに突然表示される「偽警告」にご注意を!

☎ 市役所市民協働推進課 ☎088・684・1140

「偽警告」というものをご存じですか。これは、インターネットを利用しているときに、突然「セキュリティの重要な警告」や「ウイルスに感染する危険性がある」などという画面が表示され、音声案内や激しい警告音が流れるというもので、最近、市消費生活センターにも相談が寄せられています。

正しい知識を身に付け、トラブルに巻き込まれないようにしましょう。

## 【偽警告画面の特徴】

- ◆あたかも実在のOS事業者が表示する正規の警告であるかのように見せかけている。
- ◆ブラウザの全画面表示やポップアップメッセージを繰り返し表示することで、簡単には警告画面を消せないようにしている。
- ◆「5分以内に電話してください」などと表示し、時間がなくなるように思わせる。
- ➔利用者の不安をあおり、セキュリティサポートを装って電話をかけるように誘導するというのが主な手口です。電話をかけると、遠隔操作ソフトウェアのインス

あなたのコンピュータでウイルスが見つかりました!



ツールや、有償ソフトウェアの購入などを促されます。

## 【偽警告画面が表示された場合の対処法】

- 警告音は、パソコンの音量を下げれば消すことができる。
- 表示された電話番号には絶対に連絡しない。
- セキュリティソフトでウイルススキャンを実施し、実際にウイルス感染が確認された場合は、セキュリティソフトの指示に従って対処する。
- 遠隔操作ソフトウェアをインストールしてしまった場合は、ソフトウェアのアンインストールをする。
- 偽警告画面を消せずに困った場合や不安な場合は、独立行政法人情報処理推進機構（IPA）や市消費生活センターなどの公的機関に相談する。

相談窓

独立行政法人情報処理推進機構（IPA）

☎ 03・5978・7509

（平日午前10時～正午、午後1時30分～5時）

市消費生活センター

☎ 088・686・3776

（平日午前9時30分～午後3時30分）

# 「人権尊重のまち 鳴門」をめざして

私たちの人権問題

## ～ インターネットと人権 ～

インターネットは、情報収集などの手段として、子どもから高齢者まで幅広い人々が利用し、携帯電話やスマートフォンの普及に伴い、私たちの日常生活において、便利で身近なコミュニケーションツールの一つとなっています。

しかし、インターネットには誰もが容易に情報発信できる反面、匿名性を悪用した、「差別の助長」、「プライバシーの侵害」、「個人の名誉毀損」につながる書き込みが行われるなど、人権を侵害し、人の心を傷つける問題も発生しており、その件数は年々増加しています（グラフ参照）。

また、インターネット上で発信された情報は、一瞬にして世界中に流れ、その情報を完全に消去することは難しく、取り返しのつかない事態を引き起こすこともあります。

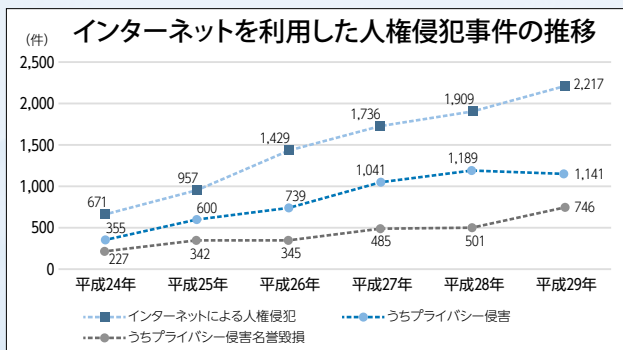
☎ 市教育委員会生涯学習人権課 ☎088・686・8803  
市役所人権推進課 ☎088・684・1148

こうした問題は、これまで本市においても発生しており、決して人ごとではなく、いつ自分や親しい人がその当事者になってもおかしくないのです。

誰もが嫌な思いをせず、便利で快適にインターネットを利用できるようにするためには、その特性を十分理解するとともに、人権を尊重する意識を持って利用する必要があります。

そのためにも、日頃から人権について深く学び、理解を深め、お互いの人権を尊重した責任ある行動を心がけましょう。

このように、自分の身近な生活から人権意識を持って行動していくことで、全ての人々が幸せを実感することができる「人権尊重のまち鳴門」の実現をともにめざしていきましょう。



（出典：法務省HP）

2018年度 鳴門市人権地域フォーラム

## 「ひとごと」から「わがこと」へ

～自己をみつめ、語り、人と人がつながる人権学習～

【日時】8月3日（金）午後1時30分～

【場所】うずしお会館2階

☎ 市教育委員会生涯学習人権課

☎088・686・8803

9月1日

# 鳴門市総合防災訓練で 大きなサイレン音を鳴らします

災害・防災対策

☎ 市役所危機管理課 ☎088・684・1711

「鳴門市総合防災訓練」を実施します

参加  
無料

申込  
不要

「防災の日」の9月1日(土)、午前10時から鳴門ウチノ海総合公園で、鳴門市総合防災訓練を行います。防災関係機関と共に、防災意識の高揚、普及・啓発を図ることを目的としています。

訓練は大地震の発生により津波警報が発表されたとの想定で、周囲に避難を呼びかけながら避難行動を行う「率先避難訓練」やアルファ化米などの「炊き出し

訓練」、「初期消火訓練」、「救急・救助・消火訓練」などを実施する予定です。

また、午前9時より、「農水産物フェア」「なるちゃんワールド」「防災ブース」なども開催します。大学生、専門学校生以下の方を対象にクイズに答えるとかき氷がもらえるブースを設けます(なくなり次第終了。)ぜひご参加ください。



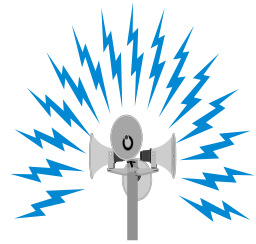
ご注意!!

## 防災行政無線のモーターサイレンについて

鳴門市総合防災訓練では、午前10時3分頃、防災行政無線に取り付けているモーターサイレンを市内一斉に鳴らします。とても大きな音ですが、市民の皆さんには、訓練実施にご理解・ご協力をお願いします。

モーターサイレンは、市民の皆さんに切迫した危険をお知らせし、速やかな避難を呼びかけるものです。この機会に、避難場所や備蓄物資の確認など、今一度防災について考えてみましょう。

※当日の気象情報などの状況によっては中止となることがあります。

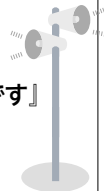


### Jアラート情報伝達試験 周知について

市内全域に設置しているデジタル防災行政無線などを通じて一斉に試験放送を行います。ご理解とご協力をお願いします。

※当日の気象情報などの状況によっては中止となることがあります。

実施日時	試験の放送内容
8月29日(水)	上りチャイム
11月21日(水)	『これはJアラートのテストです』 (3回繰り返し)
平成31年2月20日(水)	『こちらは防災鳴門市です』
※いずれも午前11時開始。	下りチャイム



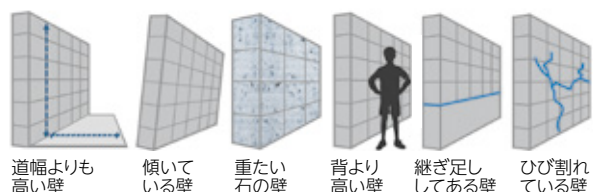
防災行政無線メール・ファクスサービス登録者には、それぞれメール・ファクスが届きます。

### ブロック塀の安全性について 家のブロック塀、大丈夫ですか?

6月18日に大阪府北部を震源とする地震で小学校プールのコンクリートブロック塀が倒壊し、小学生の尊い命が奪われました。過去の地震においても、ブロック塀などが倒壊し、人命や建物などに被害が生じる災害が発生しています。

今後、このような被害を防止するため、既存のブロック塀などで老朽化しているものや正しい工事がされていないものについては、取り壊すか補強しておくことが必要です。万一、ブロック塀などが倒壊し、被害が生じた場合には、その所有者の管理責任を問われかねません。市民の皆さんが安心して暮らせるまちづくりを心がけましょう。

#### 【危険が予測されるブロック塀】



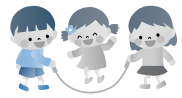
電話番号に市外局番の記載がない場合、市外局番は【088】です。

## 現況届・所得状況届の提出を忘れずに

☎ 市役所子どもいきいき課 ☎684・1231

市役所社会福祉課 ☎684・1412 FAX684・1337

◆**特別児童扶養手当**  
現在、20歳未満で心身に障がいがある児童の親、または養育者に支給される同手当を受給している方は、所得状況届を8月10日(金)から9月11日(火)までに、市役所子どもいきいき課へ提出してください。



### ◆**児童扶養手当**

現在、同手当を受給している方は、現況届を8月31日(金)までに同課へ提出してください。提出を忘れると、8月分以降の同手当が受給できません。

## ドイツ語講座受講生募集

☎ ドイツ館 ☎689・0099 FAX689・0909

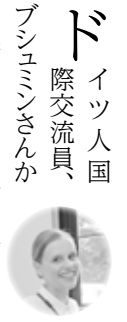
Eメール: doitukan@city.naruto.i-tokushima.jp

◆**初級講座**  
発音やあいさつ、文法を勉強し、日常生活で使われているドイツ語を話せるように練習します。

【日 時】9月6日から平成31年7月25日までの毎週木曜日 午後7時～8時

【場 所】市消防本部 3階会議室

【対 象】初めてドイツ語を勉強する方や読み書きが得意な方



◆**中級講座**  
きかない方で先着25人程度(市内在住・在勤の方優先) 毎回ドイツに関するテーマについて、発表や意見交換をし、楽しみながらドイツ語能力を到達させます。

【日 時】9月15日から平成31年7月20日までの毎月第3土曜日 午前10時30分～正午

【場 所】ドイツ館 1階小会議室

【対 象】ある程度のドイツ語の読み書き、日常会話ができる方で先着12人程度(市内在住・在勤の方優先)

### ◆**特別障害者手当・障害児福祉手当・福祉手当**

現在、同手当を受給している方は、毎年現況届と所得状況届などの提出が必要となります。8月10日(金)から9月11日(火)までに、市役所社会福祉課へ提出してください。

### 【新規の申請】日常生活に常時特別の介護を必要とする障がい者(児)で、支給要件を満たす方に、特別障害者手当・障害児福祉手当が支給されます。該当すると思われる方は、同課までご相談ください。

## ボートレーサー募集

未経験からプロアスリートを目指しませんか

☎ 日本モータボート競走会 鳴門支部 ☎685・5005

【応募資格】  
①年齢…15歳以上30歳未満  
②身長…175cm以下  
③体重…男子47kg以下 女子42kg以下  
以上57kg以下  
④視力…両眼とも裸眼で0.8以上など

【試験会場】北海道、関東、東海、近畿、四国、中国、九州、沖縄の主要都市

※主要都市内で複数の会場が存在する場合がありますので、ご確認ください。

【応募方法】9月7日(金)まで

でに受験申請書、身体検査表、身体検査表に関する同意書、写真(縦4cm×横3cmの正面上半身)に加えて、受験手数料として3千円を郵便振替で受験者本人名義で指定口座に振り込み、振替払込請求書兼受領書を受験申請書受付票の裏面にのりで貼り付け、日本モーターボート競走会鳴門支部(〒772-0011 撫養町大桑島字北ノ浜9-18)へ提出してください。 ※詳しくは、同支部へお問い合わせください。

## 夏休みキッズセミナー開催中

鳴門の商店で自由研究してみませんか

☎ 鳴門商工会議所 ☎685・3748

松竹堂	☎686・3290
ひかりやワイワイプラザ	☎685・0101
ダンケスタジオ	☎685・7791
肉問屋じゅわっち	☎683・0830
椿山コンサルティング	☎685・6768
ドコモショップ鳴門店	☎686・6680
バラエティタイムチャーオ	☎685・1950
サイクルスペースUZU	☎679・4639
茶道教室SYAZA	☎090・8287・3112
美容室美鶴	☎090・1325・1039
カフェローズマリー	☎687・0933

夏 休み期間中に左記の商店で、店主が講師となり、各商店の専門知識や特性、ネットワークを生かして

たゼミナールを開催いたします。ぜひ、夏休みの自由研究にご活用ください。 【開催期間】8月31日(金)まで

※各商店により、開催日や会場が異なりますので、鳴門商工会議所で配布するチラシを確認の上、事前予約をしてください。



郵送先住所の記載がない場合、住所は「〒772・8501 撫養町南浜字東浜170」です。

## 平成31年度より 市民税・県民税の配偶者控除および配偶者特別控除が変わります

☎ 市役所税務課市民税担当 ☎684・1129

平成29年度の税制改正により、配偶者控除および配偶者特別控除の取り扱いが変更されました。平成31年度の市民税・県民税から適用になります。

① 納税義務者の合計所得金額に応じて配偶者控除額が変更になります。(合計所得金額が1,000万円を

超える場合には、配偶者控除の適用を受けることができなくなりました。)

② 配偶者特別控除が改正され、対象となる配偶者の合計所得金額が38万円超123万円以下となりました。(改正前：38万超76万未満)

### 改正後の配偶者控除および配偶者特別控除の控除額

		納税義務者の合計所得金額 (給与所得だけの場合の給与所得者の給与などの収入金額)			【参考】 配偶者の収入が給与所得だけの場合の配偶者の給与などの収入金額
		900万円以下 (1,120万円以下)	900万円超 950万円以下 (1,120万円超 1,170万円以下)	950万円超 1,000万円以下 (1,170万円超 1,220万円以下)	
配偶者控除	配偶者の合計所得金額 38万円以下	33万円	22万円	11万円	1,030,000円以下
	老人控除対象配偶者 (70歳以上)	38万円	26万円	13万円	
配偶者特別控除	配偶者の合計所得金額 38万円超 90万円以下	33万円	22万円	11万円	1,030,000円超 1,550,000円以下
	90万円超 95万円以下	31万円	21万円	11万円	1,550,000円超 1,600,000円以下
	95万円超 100万円以下	26万円	18万円	9万円	1,600,000円超 1,667,999円以下
	100万円超 105万円以下	21万円	14万円	7万円	1,667,999円超 1,751,999円以下
	105万円超 110万円以下	16万円	11万円	6万円	1,751,999円超 1,831,999円以下
	110万円超 115万円以下	11万円	8万円	4万円	1,831,999円超 1,903,999円以下
	115万円超 120万円以下	6万円	4万円	2万円	1,903,999円超 1,971,999円以下
	120万円超 123万円以下	3万円	2万円	1万円	1,971,999円超 2,015,999円以下
	123万円超	0円	0円	0円	2,015,999円超

(注) 給与所得者の合計所得金額が1,000万円を超える場合には、配偶者控除および配偶者特別控除の適用を受けることができません。

### 8月は交通マナーアップ推進月間

☎ 市役所市民協働推進課 ☎684・1394

徳島スマートドライバーセーフティラリー2018の参加者を募集します。

運転免許保有者が3～5人でチームを編成し、9～11月までの3カ月間無事故・無違反に挑戦するラリーです。無事故・無違反を達成したチームには、抽選で賞品が当たるチャンスがあります。

【申し込み】8月24日(金)までに鳴門警察署または市役所市民協働推進課で配布する申し込み用紙に必要事項を記入し、交通安全協会窓口(鳴門警察署内)へ。

【参加料】一般部門：1人1000円 / シルバー部門：無料

### 鳴門市職員を募集します

☎ 市役所人事課 ☎684・1122

市では、平成31年度新規採用職員の採用試験に関し、9月から募集を受け付け、10月14日(日)に第一次試験を実施予定です。

採用試験を実施する職種(試験区分)は、一般行政事務職(上級)、一般行政事務職(チャレンジ枠)、土木技術職(上級)、建築技術職(上級)、保健師、保育士、消防職(初級)、幼稚園教諭の予定です。

募集人員は、各職種(試験区分)毎に若干名を予定しており、詳細については、8月末頃から市公式ウェブサイトに掲載するとともに、広報なると9月号に掲載します。

電話番号に市外局番の記載がない場合、市外局番は「088」です。

## 台風シーズンを迎えています 「災害ごみ」の出し方のルールを守りましょう

☎市クリーンセンター廃棄物対策課 ☎683・7573

**台** 風などによる風水害により発生する「災害ごみ」の出し方について、以下の点に注意しましょう。円滑な収集と早い時期での復旧ができるよう、ご理解とご協力をお願いします。

- ・各地域で仮置場と管理責任者を設定する。(必ず事前にクリーンセンターへご相談ください)
- ・仮置場は、監視員を配置するなど各地域で管理をお願いします。
- ・燃やせるごみ、燃やせないごみ、畳・家電製品・たんすなどの粗大ごみを

分別して出してください。  
・家電リサイクル対象品(エアコン、テレビ、冷蔵庫・冷凍庫、洗濯機・衣類乾燥機)およびパソコンは出さないでください。  
・「災害ごみ」のごみ出しが終わったときは、クリーンセンターまで収集依頼の連絡をしてください。収集は1週間程度をめぐりに行います。

- ・持ち込みができる方は、クリーンセンターへ直接持ち込んでください。
- ・通常の家庭ごみは普段の場所に出してください。

## 一般コミュニティ助成事業を募集 地域のコミュニティ活動の充実・強化

☎市役所市民協働推進課 ☎684・1189

**平** 成31年度の一般コミュニティ助成事業を募集します。

同事業は、(一財)自治総合センターが宝くじの社会貢献広報事業として、コミュニティ活動に必要な備品などに対して助成を行い、地域のコミュニティ活動の充実・強化を図ることにより、地域社会の健全な発展と住民福祉の向上に寄与することを目的に実施しています。

【申し込み】8月24日(金)までに市役所市民協働推進課または市公式ウェブサイトにから入手した申請希

望書に必要な事項を記入し、申請団体の規約、平成30年度事業計画・予算書、金額積算根拠となる見積書、事業内容の分かる写真・カタログなどを添付して同課へ提出してください。

【注意事項】申請団体が多数の場合、抽選を行います。なお、申請した事業に対する助成の採択・不採択および助成金額などは、(一財)自治総合センターが決定するものであり、必ず採択されるとは限りません。

## 自慢の写真を大募集 「鳴門百景2018フォトコンテスト」

コンテスト

☎市うずしお観光協会 ☎684・1731 〒772・0003撫養町南浜字東浜165番地10

Eメール naruhyaku@naruto-kankou.jp ホームページ <http://www.naruto-kankou.jp>

**鳴** 門の自然や人々、食などをテーマにした観光写真を、次の4部門で募集します。

### 【応募方法】

#### ①一般の部

A4またはB4サイズにプリントして、市うずしお観光協会に備えている応募用紙(ホームページからダウンロード可)を作品に貼り、同協会まで郵送または持参で応募。

#### ②世界遺産をめざそうの部

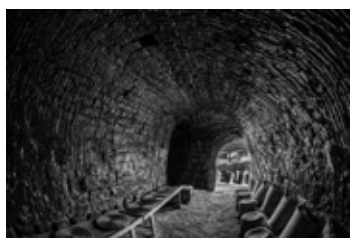
「鳴門海峡の渦潮」「四国遍路の旅」が写真のテーマ。応募方法は①一般の部と同じ。

#### ③学生の部

高校生以下(18歳以下)が対象。学生から見た鳴門の風景や街並みがテーマの写真。応募方法は①一般の部と同じ。

#### ④インスタグラムの部

スマートフォンから応募。同協会アカウントフォロー後、「#鳴門18」のハッシュタグを付けて投稿。投稿した写真をEメールで同協会へ。件名に「鳴門百景」、本文に題名、住所、氏名、年齢、性別、アカウント名、撮影場所、電話番号を明記してください。



昨年度一般の部  
最優秀作品「登り窯」

【表彰】  
①一般の部：最優秀賞(賞金5万円)  
②世界遺産をめざそうの部：最優秀賞(賞金5万円)  
③学生の部：最優秀賞(図書カード3千円)  
④インスタグラムの部：最優秀賞(賞金1万円)  
⑤特別賞：わたろうせとうち大鳴門橋賞(賞金1万円)

【応募締切/審査発表】11月30日(金)必着/12月予定

【応募規定】  
・作品は2年以内に撮影した、自作で未発表のもの。  
・応募点数は1人各部門10点まで。  
・入賞作品の著作権は撮影者に帰属しますが、主催者は鳴門の観光PRなどを目的として、入賞作品を無償で独占的に利用できるものとします。  
・被写体が人物の場合、必ず事前に了承を得ること。

郵送先住所の記載がない場合、住所は「〒772・8501 撫養町南浜字東浜170」です。

## 後期高齢者医療保険料が決定 8月中旬に納付通知書を送付します

☎ 市役所保険課 ☎684・1130

**◆保険料の額について**  
後期高齢者医療制度の保険料は、「均等割額」と「所得割額」で構成されています。  
なお、所得の低い方には軽減が適用されています。詳しくは市役所保険課まで。

**納付書**が届きましたら、内容をご確認ください。

平成30年度保険料 = 均等割額 (52,913円) + 所得割額 (算定基礎額×10.34%)  
※算定基礎額…平成29年中の基礎控除後の総所得金額等


## 高齢者の歯の健康をチェックします 後期高齢者医療制度の歯科健康診査

☎ 県後期高齢者医療広域連合 ☎677・3666

**後期**高齢者医療制度に加入している節目の年齢の方を対象に、口腔機能の低下や肺炎などの疾病を予防するための歯科健康診査を実施します。

**【対象】**昭和2年、7年、12年、17年に生まれた方。ただし、長期入院患者や施設入所者は対象外になります。

※対象者には受診券となるはがきを送付します。**【受診方法】**事前に電話などで健診実施歯科医院に予約をしてください。



## ジェネリック医薬品による軽減額を通知

県後期高齢者医療広域連合では、処方中の新薬をジェネリック医薬品(後発医薬品)に切り換えた場合に、自己負担額がどれくらい軽減できるのか、その一例をお知らせする通知を9月下旬に送付します。通知対象者は、本年5月に医療機関で新薬を処方され、ジェネリック医薬品に切り換えた場合に自己負担額が大きく軽減される方です。

☎ 同連合 ☎677・3666

※実施歯科医院は、市役所保険課で一覧表を配布するほか、県後期高齢者医療広域連合や県歯科医師会のホームページでも確認できます。

**【受診期間】**9月1日(土)～11月30日(金)

**【準備物】**後期高齢者医療被保険者証、歯科健診受診券のはがき

**【注意事項】**歯科健診は期間中に1回のみです。また、歯科健診自体は無料ですが、その後に治療行為が行われる場合は有料となります。

## 公正で開かれた市政を実現するために 平成29年度情報公開・個人情報保護制度の運用状況

情報公開

☎ 市役所総務課 ☎684・1203

**情報公開制度**では不開示となる個人情報でも、**個人情報保護制度**では、自分の個人情報の開示を請求することができます。詳しくは市役所総務課へ。

**市**の保有する公文書の開示を請求できる情報公開制度と、市の保有する個人情報の開示や訂正、利用停止を請求できる個人情報保護制度。この2つの制度の、平成29年度の運用状況を公表します。

**◆情報公開制度**  
公文書開示請求の請求件数は84件。(下表参照)  
主な請求内容は、航空写真やクリーンセンターの稼働、境界確定に関するものなどでした。

**◆個人情報保護制度**  
保有個人情報開示請求の請求件数は8件。  
主な請求内容は、住民票の発行履歴、市職員採用試験の総合得点・順位に関するものなどでした。  
その他、保有個人情報の訂正請求や利用停止請求はありませんでした。

公文書開示請求の 決定処理内容(件)	請求先	請求 件数	決定 件数	開示	部分 開示	不開示 (うち、文書不存在)	却下	取り 下げ	不服 申立
	市長	75	71	39	28	4(4)	0	4	5
消防長	2	2	1	1	0	0	0	0	
企業局長	3	3	1	2	0	0	0	0	
教育委員会	4	4	0	4	0	0	0	0	
合計	84	80	41	35	4(4)	0	4	5	

電話番号に市外局番の記載がない場合、市外局番は「088」です。

## 国民年金保険料後納制度が終了 お手続きは9月28日(金)までに

☎ 徳島北年金事務所 ☎655・0200

後納制度を利用することで、年金額が増えたり、納付した期間が不足して年金を受給できなかった方が年



**後納制度**とは、納期限より2年を経過し納付できなくなった国民年金保険料について、平成27年10月から平成30年9月までの3年間に限り、申し込みにより過去5年以内の期間に納め忘れた保険料を納付できる制度です。

金受給資格を得られたりする場合があります。後納制度を利用するには、徳島北年金事務所に9月28日(金)までに申し込んでいただき、9月30日(日)までにコンビニエンスストアなどから保険料を納めていただく必要があります。※詳細は同年金事務所へお問い合わせください。

年金手帳

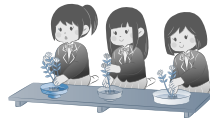
日本年金機構

## 文化活動に参加しませんか 市内で活動中の文化団体会員を募集

☎ 市役所文化交流推進課 ☎684・1214

文化は人々に楽しさや感動、精神的な安らぎをもたらし、人生を豊かにします。市内には、このような文化活動を行う団体が数多くあります。次の団体の活動に興味のある方は市役所文化交流推進課へお問い合わせください。

◆ **鳴門華道協会**  
四季折々に咲く草花と触れ合い、その姿の美しさ、命の尊さを表現し、観賞する芸術が華道です。  
同協会には、



◆ **つくし陶遊くらぶ**  
日本の伝統工芸のひとつである陶芸。同クラブは、第一中学校前の「趣味の作業室」で陶芸をしています。体験教室も開催していますので、お気軽にお越しください。

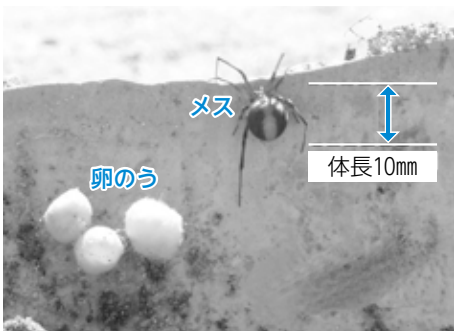


## セアカゴケグモ(有毒グモ)にご注意ください

見つけた場合は市環境政策課に連絡を!

特定外来生物

☎ 市環境政策課 ☎683・7571



**大** 麻町松の住宅街で、セアカゴケグモが発見されました。発見されたセアカゴケグモは駆除されましたが、周辺に生息している可能性がありますので、十分にご注意ください。

■ **セアカゴケグモの特徴**  
毒を持っているのはメスだけです。メスは全身のほとんどが光沢のある黒色で、細長い足と背中側中央に赤い帯状の模様があります。また、セアカゴケグモは一般的な網のような巣ではなく、乱雑で丸い卵のうを持っています。

かまれた場合は痛みや熱感、かゆみなどが生じます。通常、数日で症状は軽減しますが、お子さんやお年寄りがかまれた場合、重篤化する恐れがあります。

### かまれたときは

せっけんや水で洗い流し、できるだけ早く医療機関で治療を受けてください。受診の際、駆除したクモを採取して持参すると、より効果的な治療につながります。

ただし、殺虫剤を使用する場合は、周囲の環境への配慮が必要となります。また、卵のうには殺虫剤の効果がありませんのでご注意ください。また、素手でセアカゴケグモを触るとかまれる恐れがありますので、駆除を行う場合は軍手などを必ず着用し、絶対に素手で触らないようにしてください。

### ■ 生息場所

セアカゴケグモは南側の日当たりがよく、暖かく、水気があり、隠れることができる場所を好みます。例えばプラスチックの下や隙間、長期間動かしていない置物などを好みます。

### ■ 駆除するには

市販の殺虫剤(ピレスロイド系)を吹きかける、物理的に踏みつぶしてしまう、バケツなどの容器に薄めた焼酎や中性洗剤の入った水を入れてそこに放り込むなどで駆除することができます。

郵送先住所の記載がない場合、住所は「〒772-8501 撫養町南浜字東浜170」です。

## 女性向けの講座を鳴門公民館で開催

市公民館ライフスタイル講座受講生募集

講座開講

☎ 市教育委員会生涯学習人権課 ☎686・8804

FAX686・8005 Eメール: syougai-jinken@city.naruto.i-tokushima.jp

### ▼講座日程一覧

回数	日時	内容
第1回	9月18日(火) 午前10時～正午	素敵にハンドメイド ～お洒落なクラフトバッグ～ 講師：クラフト作家 乾 まり子氏 ※要材料費。
第2回	10月16日(火) 午前10時～正午	美しいふるまいとマナー 講師：鳴門教育大学准教授 速水 多佳子氏
第3回	11月20日(火) 午前10時～午後1時	健康づくり栄養教室 ～野菜ソムリエが教える美味しいおうちごはん～ 講師：クッキングサロンチェリートマト 代表 三好 貴子氏 ※要材料費。
第4回	12月18日(火) 午前10時～正午	大人のクリスマス ～クリスマスリースづくり～ 講師：花由タクト店 店長 西本 佳行氏 ※要材料費。
第5回	1月15日(火) 午前10時～正午	めざせ！美ボディ ～美しい姿勢のキホン～ 講師：いば整骨院 院長 射場 潤一氏

公民館で楽しく講座を学びながら、充実した自分らしいライフスタイルを見つけませんか。  
公民館の幅広い世代の利用促進を図るため、若い女性を対象とした講座を左表のとおり開講します。  
受講料は無料(材料費などは必要)となっておりますので、ぜひ気軽にご参加ください。

【対象】市内在住の、おおむね20歳代から50歳代くらいまでの女性で、全日程に参加希望の方  
【場所】鳴門公民館  
【定員】20人(先着順)  
【問・申し込み】8月31日(金)までに、電話またはファックス、Eメール(氏名、年代、住所、電話番号を明記)で、市教育委員会生涯学習人権課へ。

## あなたの芸術作品を出品しませんか

第71回鳴門市展作品募集

作品募集

☎ 市役所文化交流推進課内 市文化協会事務局 ☎684・1214

### 各部門の責任者(申し込み先) ※敬称略

- ▶ 日本画=村澤久豊(☎686・9623) ▶ 押し花=鈴江正子(☎686・0680)
- ▶ 洋画・版画・切り絵・水彩画・表装=戸田あさお(☎686・2254)
- ▶ 俳画=大西一騎(☎090・3785・8478) ▶ 絵手紙=山本操(☎686・9651「矢野」)
- ▶ 写真=前田正教(☎686・3439) ▶ 手編み・手芸=村沢裕子(☎688・1877)
- ▶ 書道=坂田和子(☎686・9708) ▶ ガラス工芸=長尾敏子(☎685・3694)
- ▶ 陶芸=吉田晃子(☎699・2385) ▶ フラワーデザイン=皆川知可子(☎684・1608)
- ▶ トールペイント・デコパージュ=富永ゆかり(☎090・5145・0454)
- ▶ 華道=平田節子(☎699・2134) ▶ ファッション=三原京子(☎686・3615)
- ▶ 染色=藤澤千代子(☎686・1340) ▶ グラスアート=木内知子(☎686・0911)
- ▶ アートフラワー=増田恭子(☎685・2605)
- ▶ その他の作品=市文化協会事務局(☎684・1214)



鳴門市芸術祭「第71回鳴門市展」を次のとおり開催します。皆さんの力作をご出品ください。  
【期間】9月28日(金)～10月21日(日)  
【会場】キョーエイ鳴門駅前店 4階催し会場  
※華道展のみ市民会館。  
【出品資格】市内在住、在勤

の方または市内に所在する文化団体の構成員で、原則18歳以上の方。  
【出品規定】市内で未発表のもの 1人1点  
【申し込み】8月15日(水)までに住所、氏名、電話番号、題名、大きさを各部門の責任者に連絡してください。



# 情報ガイド

## INFORMATION GUIDE

### 生活・暮らし

#### おゆずりします ※無料

- ◆ベビーベッド ◆加湿器
- ◆チャイルドシート
- ◆子供用椅子
- ◆おゆずりください
- ◆ベビーカー
- ◆大人用自転車



※複数応募の場合は抽選。

【問・申し込み】8月15日(水)までの平日午前10時から正午までの間に市消費者協会 ☎6866・3776へ。

#### 今月の納期

市県民税(2期)、国民健康保険料、介護保険料(各3期)  
後期高齢者医療保険料(1期)

8月31日(金)までに市役所税務課、保険課または指定金融機関で納めてください。

#### 返戻された個人番号通知カードの廃棄について

平成28年3月末までに市役所に返戻された「個人番号通知カード」を受け取られていない方は、市役所市民課で8月31日(金)まで保管していますので取りに来てください。保管期間経過後は廃棄します。

なお、個人番号通知カード廃棄後の再発行には、手数料500円(1枚あたり)が必要となります。

※対象の方には通知文を送付しています。

【問】同課

☎684・1135



#### 国民年金保険料半年前納の口座振替の申し込みは8月末が締め切りです

口座振替にすれば、保険料が自動的に引き落とされるので納め忘れがなく、とても便利です。更にお得な1年前納・2年前納の口座振替申し込みの締め切りは平成31年2月末です。



【手続きに必要なもの】

納付書または年金手帳、通帳、金融機関届出印  
※金融機関でも申し込み可。

【問】徳島北年金事務所

☎655・0200

【問】市役所市民課年金担当

☎684・1138

#### 市民課(土曜日)開庁日

8月4日、9月1日(各土曜日)は午前8時30分から午後0時30分まで市役所市民課窓口を開庁します。ただし、住所の異動手続きはできません。

【問】同課 ☎684・1135

#### クリーンセンター業務案内

8月11日(土・祝)は午前8時30分から正午まで、ごみの持ち込みを受け付けます。

【問】市クリーンセンター

☎683・7570



#### 出張ハローワーク!ひとり親全力サポートキャンペーン

ひとり親(児童扶養手当受給者)を対象として、ハローワークがお仕事の出張相談を行います。児童扶養手当の現況届の提出時に、お立ち寄りください。

【日時】8月23日(木)

午前10時～正午

【場所】市役所本庁1階 第2会議室

☎685・2270



#### 講座・教室・試験など

【問】鳴門病院 糖尿病教室

【日時】8月14日、28日(各火曜日)

午後2時～3時30分

【場所】同病院3階大会議室

#### 【内容】

「14日」食品交換表の利用方法、低血糖・シックデイについて、検尿と自己血糖測定  
「28日」糖尿病の合併症、薬について、歯周病について、まとめと質疑応答

※費用は要問い合わせ。

【問】同病院 ☎683・0011

#### 兼松病院での講習会

【日時】8月25日(土)午後2時～

【場所】同病院4階ダイニング

【内容】糖尿病に関係の深い「歯周病について」

【問】同病院 ☎685・4537

#### 講演「地域スポーツの活性化とクラブのレガシーを考えよう!」

【日時】9月1日(土) 午後1時45分～4時30分

【場所】うずしお会館第2会議室

【講師】いわてスポーツコミッション顧問 司道雄氏

【問】NARUTO総合型スポーツクラブ ☎683・6878

☎683・6878

#### 元気になるつた

元気に長生きするための呼吸法や気功などを行います。

【日時】8月18日(土)

午前10時～11時30分

【場所】里浦集会所 和室

【問】葵 ☎080・3168・4493



### 市営住宅の入居者募集

受付日：8月13日(月)、14日(火) 抽選日：8月17日(金)

団地名	階	家賃(所得に応じて)	構造	間取り
桑島第2B	3	16,300～24,300円	5階建	3DK・56.6㎡
矢倉C	2	10,200～15,100円	4階建	3DK・40.7㎡
矢倉I	1	7,000～10,500円	4階建	2DK・30.7㎡
高島B	4	25,900～38,500円	4階建	3DK・66.0㎡

※矢倉Iは単身入居が可能(入居条件あり)。

※矢倉C・Iには駐車場がありません。

※入居は10月1日(月)からです。

▶ 申し込みの際に、マイナンバーを利用する場合は、マイナンバー通知カードと本人確認書類を持参してください。マイナンバーの利用方法や入居資格など詳しくは、市役所まちづくり課(☎684・1162)へお問い合わせください。

**行政相談** 日時 8月10日(金) 13:00~16:00  
 場所 市役所本庁1階市民相談室 担当: 山田  
 問 市役所秘書広報課 ☎684・1118

**人権相談** 日時 8月17日(金) 13:30~16:30  
 場所 市役所本庁1階市民相談室  
 ※上記の時間帯に電話相談も行います。  
 問 市役所人権推進課 ☎684・1423

**成年後見制度相談 ※原則予約**  
 日時 8月15日(水) 13:30~15:30  
 場所 市役所本庁1階市民相談室  
 問 市役所長寿介護課 ☎684・1175

**成年後見・相続・遺言の相談** 日時 8月17日(金)  
 13:00~15:00 場所 斎田公民館(鳴門高校裏)  
 問 コスモス成年後見サポートセンター ☎679・4440

**女性相談** 日時 月~金曜(休日除く) 9:00~17:00  
 場所 女性子ども支援センター  
 問 「ばあとなー」 ☎684・1413、☎684・1408

**心配ごと相談** 日時 毎金曜(10日除く) 10:00~15:00  
 場所 鳴門ふれあい健康館(旧老人福祉センター)  
 2階 市社会福祉協議会相談室  
 問 市社会福祉協議会 ☎685・7170

**職業相談** 日時 8月8日(水) 13:30~14:30  
 場所 市川崎会館1階相談室  
 問 ハローワーク鳴門 ☎685・2270

**身体障害者相談** 日時 月~金曜(休日除く) 9:30~  
 12:00 場所 市身体障害者会館  
 問 同館 ☎686・4144

**NPO相談** 日時 月~金曜(休日除く) 9:00~17:00  
 場所 市役所市民協働推進課  
 問 同課 ☎684・1200

**消費生活相談** 日時 月~金曜(休日除く) 9:30~  
 15:30 場所 消費生活センター  
 問 同センター ☎686・3776

**法務相談※要予約**  
 日時 8月27日(月) 15:00~17:00  
 場所 市役所本庁1階第1会議室  
 内容 ぐらしの法務相談全般  
 問 四国市民法務サポート 森江 ☎685・4014  
 Eメール: daizo-3@nifty.com



**年金相談 ※要予約**  
 日時 8月16日(木) 10:00~15:00  
 場所 市役所本庁1階第1会議室  
 問 街角の年金相談センター徳島 ☎657・3081

**若者の就労相談会 ※要予約**  
 日時 8月7日、21日、28日(各火曜日)  
 13:00~16:00  
 場所 市役所本庁舎周辺(予約時に要確認)  
 問 とくしま地域若者サポートステーション  
 ☎602・0553

**もの忘れ相談**  
 日時 8月22日(水) 14:00~16:00  
 場所 市役所本庁1階市民相談室  
 問 基幹型地域包括支援センター ☎615・1417

**介護者家族の会による相談**  
 日時 8月14日、28日(各火曜日) 10:00~15:00  
 場所 鳴門ふれあい健康館(旧老人福祉センター)  
 2階 市社会福祉協議会相談室  
 問 基幹型地域包括支援センター ☎615・1417

**不動産相談** 日時 8月21日(火) 13:00~16:00  
 場所 市役所本庁1階市民相談室  
 問 徳島県宅地建物取引業協会 ☎625・0318

**鳴門教育大学**  
**なるつ子わくわく教室**  
 両行事とも鳴門教育大学で開催します。問い合わせ・申し込みは同大学(☎687・6098)へ。  
**■世界に一つしかない光らせ方でLEDを光らせよう**  
**【日時】** 8月17日(金)  
 午前10時~午後5時  
**【場所】** マルチメディア教育実習室(講義棟3階)  
**【対象】** 小学3年生~中学2年生  
**【定員】** 20人  
**【講師】** 同大学教授 菊池章氏  
**■のびのび少年剣道教室**  
 小・中学生の初心者(経験者可)を対象に分かりやすく指導します。  
**【日時】** 8月18日(土)~22日(水)  
 午前7時30分~9時  
**【場所】** 剣道場(体育館2階)  
**【対象】** 小学4年生~中学3年生

**【定員】** 20人  
**【講師】** 同大学教授 木原資裕氏  
**環境学習館の各種教室**  
 両イベントへの問い合わせ・申し込みは同館(☎683・7568)へ。  
**■親子クッキング教室**  
**【日時】** 8月9日(木)  
 午前9時30分~午後1時  
**【場所】** 市クリーンセンター3階 環境学習館  
**【講師】** 市健康増進課管理栄養士  
**【準備物】** エプロン、タオル、三角巾、筆記用具など  
 ※申し込みは8月3日(金)まで。  
**■第2回天体観察教室**  
 大接近中の火星と木星、土星を観察しよう。  
**【日時】** 8月17日(金)  
 午後7時30分~9時

**【場所】** 市うずしおふれあい公園  
**【講師】** 徳島天文研究会会員  
**【定員】** 20人  
**【対象】** 市内在住で天体観察に関心のある方  
 ※中学生以下は保護者同伴。  
 ※申し込みは8月10日(金)まで。  
**旬の魚のさばき方教室**  
**【日時】** 8月25日(土)  
 午前9時30分~正午  
**【場所】** 北泊漁業協同組合  
**【定員】** 30人(先着順)  
**【費用】** 1500円  
 ※当日集金(お土産あり)。  
**【準備物】** よく切れる包丁、エプロン、クーラーボックス、ぬれてもよい服装  
**【問・申し込み】** 8月22日(水)まで  
 までに市役所水産振興室(☎684・1152)へ。



**募集**  
**あなたの素敵な出会いを応援します**  
 とくしまマリッジサポートセンター(マリッジサとくしま)のマッチング会員に登録して、お見合いを申し込んでみませんか。  
 県は、結婚を希望する独身男女に出会いの機会を提供し、素敵な出会いと幸せな結婚を応援しています。体験会も開催しています。  
**【対象】** 結婚を希望する20歳以上の独身の方  
**【費用】** 1万円(2年間のマッチング会員登録料)  
**【問】** 同センター ☎656・1002



**毎月勤労統計調査特別調査のお願い**  
 厚生労働省は、7月31日現在で、常用労働者を1~4人雇用している事業所を対象に、賃金、労働時間などの雇用実態を明らかにすることを目的に調査を実施します。  
 対象となる事業所には、8月から9月にかけて統計調査員が訪問し、調査を実施しますので、調査票作成にご協力ください。なお、調査内容を統計以外の目的に用いることはありません。  
**【問】** 県統計データ課 ☎621・2734

## 募集

### 親子ふれあいキャンプ

#### 2018 参加者募集

- 【日時】10月20日(土)、21日(日)
- 【場所】国立淡路青少年交流の家
- 【対象】ひとり親家庭の親子(子ども3歳以上中学生以下)
- 【定員】20組
- ※応募者多数の場合は抽選。
- 【費用】子ども…3500円
- 大人…4千円

※送迎バス無料(乗車場所は、参加決定後に連絡します)。

- 【問・申し込み】9月14日(金)までに徳島県母子寡婦福祉連合会 ☎654・741・8 FAX 654・741・4 Eメール: maladm@bjcenter.jpへ。

### 新池川の清掃・浄化活動参加者

- EMダンゴ作りをしませんか。
- 【日時】8月5日(日)午前10時～※少雨決行。
- 【場所】市共済会館南側
- ※参加者にEMダンゴプレゼント。
- 【問】新池川をきれいにする会 ☎090・3181・1402

## 催し・イベント

### ドイツ館イベント

3イベントともドイツ館で開催。問い合わせ・申し込みは同

館(☎689・0099)へ。

### オートバイイラスト展

- トリアルマシンの世界
- 【日時】8月31日(金)まで
- 午前9時30分～午後5時
- ※入館は午後4時30分まで。

### Klaus-Dieter Brandt(クラウス・ディーター・ブランド)チェ

- ロリサイタル
- 【日時】8月5日(日)午後2時～
- (開場:午後1時30分)

### こどものおながく館

親子で楽しめるクラシックコンサートを開催します。

- 【日時】8月19日(日)
- 午前公演 午前11時～
- (開場:午前10時30分)
- 午後公演 午後2時～
- (開場:午後1時30分)

### 劇団四季「ソング&ダンス65」に中高生を無料招待

- 【日時】10月3日(水)午後3時
- 45分集合 開演6時30分
- 【集合場所】市文化会館入口前
- 【対象】市内在住の中高生
- 【定員】70人
- ※応募者多数の場合は抽選。
- 【内容】リハーサル見学、劇団員への質問コーナー、ミュージカル鑑賞
- ※変更の場合あり。
- 【問・申し込み】9月13日(木)までに住所、氏名、学校名、学年、電話番号をEメールまたは往復はがきで市役所戦略企画課(〒7

72・8501 撫養町南浜字東浜170 Eメール: kikaku@city.naruto.tokushima.jp ☎684・1713)へ。

### 徳島県鳴門病院附属看護専門学校オープンキャンパス

- 【日時】8月24日(金)、25日(土)午後1時20分～4時30分
- (受付:午後0時30分～)
- 【場所】徳島県鳴門病院附属看護専門学校
- 【対象】高校生および社会人
- 【内容】看護技術体験、学校見学、実習病院見学
- 【問・申し込み】8月9日(木)までに同校(☎686・4417 FAX 686・5447)へ。

### 板東公民館イベント

- 【日時】8月26日(日)
- ①正午～午後1時
- ②午後1時～3時30分
- 【場所】板東公民館
- 【内容】①コウノトリやヒマラヤ展望の写真展示、ビデオ公開
- ②指揮や合奏などの家族で楽しめる体験コーナー
- 【問】同公民館 ☎689・3360

### 鳴門ウチノ海新鮮市

- 【日時】8月4日(土)午前9時～正午
- 【場所】鳴門ウチノ海総合公園
- 【内容】新鮮な海産物



や加工品の販売  
鳴門ウチノ海新鮮市実行委員会 ☎684・1152

### パークセンターギャラリー「ナルスタグラム展」

- インスタグラムを活用して投稿された写真を展示します。
- 【日時】8月20日(月)まで
- 午前9時～午後5時(火曜休館)
- 【場所】鳴門ウチノ海総合公園 NPO法人ボランティア 鳴門西 ☎687・1528

### 鳴門市民劇場前進座公演「柳橋物語」

- 山本周五郎の名作を涙と笑いの感動で伝えます。
- 【日時】9月22日(土)午後6時30分
- 開演
- 【場所】市文化会館
- 【費用】5千円(入会金2500円、月会費2500円)
- ※入会が必要となります。
- 【問】鳴門市民劇場 ☎684・1777



### 手塚てる子 版画展

- モノグラフィタイプの版画を約20点展示します。
- 【日時】8月31日(金)まで
- 午前10時～午後6時
- 【場所】カフェローズマリーズ
- ※月曜日は休館。
- 【問】同店 ☎687・0933

### 徳島ヴォルティス ホームゲーム日程

- 8月4日(土)午後7時 対水戸ホーリーホック
- 8月18日(土)午後7時 対モンテディオ山形
- 徳島ヴォルティス ☎672・7339

### ボートレース鳴門イベント

- 4イベントとも、問い合わせはボートレース鳴門(☎685・8111)へ。
- 本場開催
- 第51回過玉杯競走
- 8月12日(日)～17日(金)
- キュアホイップ・キュアパルフェがやってくる!
- 【日時】8月13日(月)
- 1回目:午後1時16分
- 2回目:午後2時30分
- 3回目:午後3時40分
- 【場所】なるちゃんホール
- マジック界のプリンス! ユージンイリユージョンマジックショー
- 【日時】8月14日(火)
- 1回目:午後1時16分
- 2回目:午後3時40分
- 【場所】なるちゃんホール
- バブルプールinボートレース鳴門
- 【日時】8月13日(月)、14日(火)
- (開門:各日午前11時15分)
- 【場所】芝生広場





キョーエイ4階催し ※入場無料

和奏の花展

【日時】8月4日(土)、5日(日)

午前10時～午後5時

【場所】三原 ☎090・2895・1974

田中敏雄展

～阿波踊りを描く～

【日時】8月7日(火)～19日(日)

午前10時～午後7時

※最終日は午後4時まで。

【場所】田中 ☎080・1094・3903

パプアニューギニア写真展

【日時】8月21日(火)～30日(木)

午前9時30分～午後6時

【場所】鳴門センター街

☎685・3543

NPOボランティアアポスター展

【日時】8月21日(火)～30日(木)

午前9時30分～午後6時

【場所】とくしま県民活動プラザ事務所

☎664・8211

図書館 ☎985・0255

8月の休館日

▼3日(金)館内整理日

▼7日(火)▼14日(火)

▼21日(火)▼28日(火)

※耐震改修工事のため、仮設図書館で運営しています。

「ふくろうの森」文学教室

絵本モニタージュの仕掛けて絵本と読み聞かせを楽しみませんか。

【日時】8月5日(日)

午後1時30分～3時30分

【内容】「絵本のひみつⅧ」

—絵本モニタージュ⑤—

【講師】鳴門教育大学大学院

教授 余郷 裕次氏

【定員】50人(先着順)

【費用】3000円

※スタンプカードをお持ちの方はご持参ください。

※5ページに関連記事。

【場所】ふくろうの森

☎685・0389



婚活 in ウチノ海

婚活イベントを開催します。バーベキューをしながら新たな出会いを求めてみませんか。

【日時】9月15日(土) 午前10時～

【場所】鳴門ウチノ海総合公園

【対象/定員】45歳までの男女/各20人(先着順)

【費用】男性2,000円、女性1,000円(飲食代)

【問い合わせ】同公園婚活実施業務事務局 ☎687・3175

WeLove! ならと まちづくり活動応援補助金事業

●ユニバーサルデザインに配慮した観光パンフレットで観光都市鳴門を全国に発信しよう！  
～人にやさしく、わかりやすいパンフレットのつくり方を学ぶ～

CUD、UDの必要性について学べる、印刷物のワークショップを開催します。

【日時】1回目：8月30日(木) 午後1時30分～4時  
2回目：9月6日(木) 午後1時30分～4時

※1回でも、続けてでも参加できます。

【場所】市消防本部3階会議室

【定員】40人

【問い合わせ】カラーユニバーサルデザインをすすめる会  
友枝 ☎090・8973・8581

●親も子どもともに学びともに育つ てとてとて子育て・親育ちプロジェクト2018

親子で共に考えるワークショップに参加してみませんか。

【日時】8月19日(日) 午後2時～4時  
(開場：午後1時30分～)

【場所】鳴門ふれあい健康館  
(旧老人福祉センター)3階大会議室

【講師】国立市男女平等参画ステーション  
副ステーション長 木山 直子氏

【演題】違いをパワーに！多様な性ってなんだろう？

【対象】小学生親子、中学生、高校生、一般

【定員】50人

【問い合わせ】ならとにしあそびラボ「てとてとて」  
佐々木 ☎090・1158・5851

E-mail: 761024tetete@gmail.com

※メールでお申し込みください。

テレビ広報ならと番組ガイド

- ▶ 8月1日～後期高齢者医療保険料について
- ▶ 8月16日～自衛隊鳴門地域事務所からのお知らせ  
鳴門ビデオボランティア制作番組
- ▶ 8月1日～梅雨・山道に咲く 板東公(徳島市)
- ▶ 8月16日～花曜日ガーデン 豊田 三郎(大麻町)

放送チャンネル・時間

テレビ鳴門 (111ch) 8、13、23時～  
行政情報 (122ch) 7、12、16、18、21、22時～



■ 鳴門市人権福祉センターは耐震改修 ■  
■ 工事に向けて8月から休館します ■

同センターは7月31日(火)をもって休館し、8月1日(水)から平成31年2月末(予定)まで次のとおり川崎会館で引き続きセンター業務を継続します。

【開館時間】午前8時30分～午後5時15分

【場所】川崎会館(大麻町川崎字流レ466)

【休館日】土曜日、日曜日、祝日および年末年始(12月29日～1月3日)

※電話番号の変更はありません。

【問い合わせ】市人権福祉センター(川崎会館) ☎689・2090



川崎会館

育児

マタニティー教室

■妊娠編

【日 時】8月7日(火)午前10時～11時30分  
8月21日(火)午後2時～3時30分

【場 所】子育て世代包括支援センター

【対 象】妊娠16週以降の方

【内 容】妊娠中の過ごし方  
妊婦健診結果の見方  
出産に向けての準備  
妊娠中～産後の食事など



【申し込み】参加を希望される実施日の1週間前までに、電話・ファクス・Eメールのいずれかの方法で表題《子育て世代包括支援センター》にお申し込みください。

※沐浴実習については随時行っています。事前に予約をお願いします。

健康相談

【日 時】8月1日(水)、15日(水)、22日(水)  
午前9時30分～11時30分

【場 所】鳴門ふれあい健康館  
(旧老人福祉センター) 1階



乳幼児健診

【場 所】鳴門ふれあい健康館  
(旧老人福祉センター) 3階

実…実施日 対…対象児 受…受付時間

■3歳児健診 実 8月17日(金)  
対 平成27年2月生まれ 受 12:30～13:00

■1歳6か月児健診 実 8月23日(休)  
対 平成29年1月生まれ 受 12:30～13:00

■9か月児健診 実 8月16日(休)  
対 平成29年10月生まれ 受 12:20～12:40

■4か月児健診 実 8月16日(休)  
対 平成30年3月生まれ 受 13:20～13:40

■股関節脱臼検診 実 8月24日(金)  
対 平成30年4月、6月生まれ  
受 12:40～13:00

■聴力検査  
実 8月29日(水) 受 9:30～10:00  
対 1歳6か月児健診を受診した方で、  
聴力検査を希望される方



休日当番医

受診は救急患者に限られ、往診はできません。当番医は変更となる場合があります。お問い合わせはテレホンガイド(☎685・3322)まで。

【診療時間】午前9時～午後10時  
※午後10時からは、徳島県鳴門病院など  
二次緊急医療機関をご利用ください。

8月5日(日) いやしの杜クリニック(小桑島)  
[心内・精・神内] ☎676・2600

11日(土・祝) 岩朝医院(立岩)  
[内・呼・胃] ☎685・8855

12日(日) 小川病院(斎田)  
[内・糖・消] ☎686・2322

19日(日) 南海病院(土佐泊浦)  
[精・神・内] ☎687・0311

26日(日) 原田内科(矢倉)  
[内・呼・胃] ☎685・3351

9月2日(日) 勝良医院(斎田)  
[内・小・胃] ☎686・1216

野菜 たっぷり  
おいしいレシピ

夏野菜の  
キーマカレー

一人分で野菜175g使用。  
一日分の野菜摂取目標量の半分が摂取できます！



■1人分の栄養価

エネルギー：529kcal  
たんぱく質：16.9g  
脂質：16.3g  
炭水化物：75.9g  
食塩相当量：2.0g

材料(4人分)

- ・白米 …………… 300g(2合)
- ・鶏卵 …………… 2個
- ・ブロッコリー … 80g(1/2株)
- ・玉ネギ …… 160g(小1玉)
- ・ニンジン …… 60g(小1本)
- ・ピーマン …… 40g(1個)
- ・なす …………… 120g(中1本)
- ・トマト …… 240g(大1玉)
- ・豚ひき肉 …………… 120g
- ・水 …………… 200g(1カップ)
- ・コンソメ …… 2g(固形1/2個)
- ・カレールウ …………… 60g
- ・粉チーズ …… 6g(小さじ1)
- ・油 …………… 8g(小さじ2)

作り方

- 1 米は洗って炊飯しておく。
- 2 卵は、ゆでて殻をむいたら薄く切っておく。
- 3 ブロッコリーは食べやすい大きさの小房に分けて、塩(分量外)を加えた湯でゆでて冷ます。
- 4 皮を剥いた玉ネギ、ニンジン、ピーマン(ヘタと種を取る)は細かくみじん切りにする。
- 5 ヘタを取ったなすとトマトは0.5cm～1cm角に切り、なすは水に浸けておく。
- 6 熱した鍋または大き目のフライパンに油を敷き、玉ネギ、ニンジン、ピーマンを炒める。
- 7 野菜がしんなりとしてきたら、豚ひき肉を加えてさらに炒める。
- 8 豚ひき肉に火が通ったら、トマトと水気を切ったなす、水、コンソメを加えてふたをして弱～中火で5分程度加熱する。
- 9 トマトが崩れて形がなくなってきたら、細かく刻んだカレールウを加えて、水分が少なくなるまで煮込む。(ミートソース状)
- 10 お皿にご飯を広げてよそい、キーマカレーを掛けたら、その上にゆで卵とブロッコリーをトッピングし、粉チーズを振り掛ける。

# すこやかライフ



お問い合わせ 鳴門ふれあい健康館(旧老人福祉センター)内 市健康増進課、市子育て世代包括支援センター

《母子保健、栄養指導》☎684・1049 《成人保健》☎684・1137 《予防接種》☎684・1206  
 《子育て世代包括支援センター》☎684・1561 〒772-0003 撫養町南浜字東浜24-2 FAX 684・1114  
 mail 同課 :kenko@city.naruto.i-tokushima.jp 同支援センター :neuvola@city.naruto.i-tokushima.jp

## 健康

### 8月31日は野菜の日

STOP! the 野菜不足 野菜をしっかり食べよう!

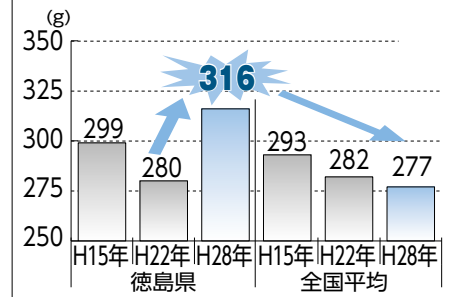
#### 徳島県の現状

平成28年徳島県「県民健康栄養調査」の結果と前回(平成22年)の結果を比較すると、20歳以上の方の野菜摂取量が全国平均で減少している一方で、徳島県は増加しました。(図1)

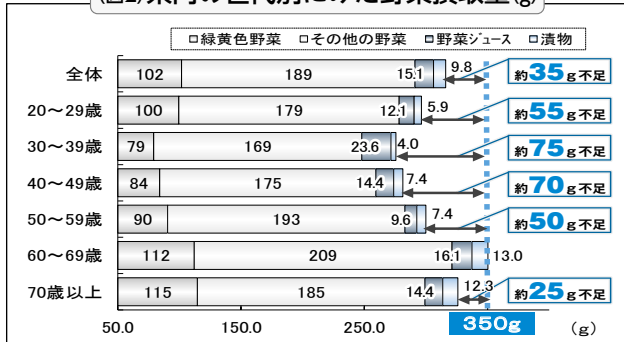
しかしながら、1日の野菜摂取目標量350gについて、世代平均で見ても目標量に届いていない年代がほとんどです。(図2)

さらに、目標量350g以上を食べている人の割合では、前回より増加しましたが依然として全体で37.6%と低い状況です。(図3)

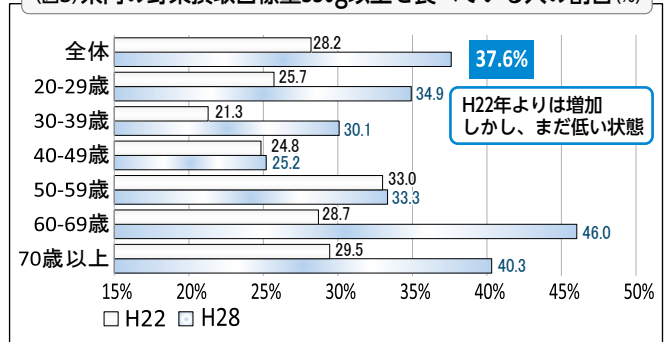
(図1)野菜摂取量(20歳以上)



(図2)県内の世代別にみた野菜摂取量(g)



(図3)県内の野菜摂取目標量350g以上を食べている人の割合(%)



#### 野菜の働き

【ビタミン類】血管などの細胞

古くなったり傷んだりすると

細胞が傷みにくくなることで、「ガン予防」にも効果的とされています。

ビタミンA・E 野菜類に多く含まれる、これらのビタミン類が働き、古くなったり傷んだりした細胞を修復し、生まれ変わらせる助けをします。

【食物繊維】水溶性の食物繊維…水分を含み、粘着力が大きい食物繊維  
 不溶性の食物繊維…水に溶けないタイプの食物繊維

##### 水溶性の食物繊維

水に溶けて、水分を含んだ食物繊維は、「ドロドロ・ベタベタ」の状態になり、小腸の壁の内側に張り付きます。すると水溶性繊維に糖やコレステロールが吸着されるため吸収されにくくなります。

そのため、糖やコレステロール値が気になる方は、先に野菜を食べることをお勧めします。



##### 不溶性の食物繊維

便量を増やすことで、便秘になりにくくなります。また、便秘解消は「大腸ガン予防」にもなります。

- βカロテン…体内でビタミンAに変わり、細胞が新しいものに入れかわるときに必要な栄養素として働きます。
- ビタミンC…細胞同士をつなぐコラーゲンの合成を助けることで、皮膚や骨、管、筋肉を強くしてくれます。
- 葉酸…赤血球の細胞の形成を助けたり、細胞分裂が活発である胎児の正常な発育に役立ちます。

#### 野菜の摂取目標量

【350g】



【料理にすると約5皿分】



しっかり野菜を食べて、健康な体づくりをしましょう!

##### 注意point

野菜の摂取量が多い方ほど、塩分の摂取量も比例して多い傾向があります。サラダのドレッシング類や煮物、炒め物に使う調味料にも注意しましょう。

##### 1日の食塩摂取目標量

男性8.0g以下 女性7.0g以下

##### 【野菜を取るための工夫】

##### 外食

- 単品より定食を選びましょう。
- 付け合せの野菜を食べましょう。

##### 家庭

- カット野菜や冷凍野菜を活用しましょう。
- そのまま食べられる野菜を常備しましょう。


全部支給所得制限限度額の引き上げ

(単位：万円)

扶養親族などの数	本人		一部支給の所得制限限度額	孤児など の養育者、扶 養義務者の 所得制限 限度額
	全部支給の 所得制限限度額			
	改正前	改正後		
0人	19	49	192	236
1人	57	87	230	274
2人	95	125	268	312
3人	133	163	306	350

ひとり親の生活の一層の自立を促進するために支給されている児童扶養手当制度が8月から改正されました。改正点は左表のとおりです。

閩 市役所子どもこころの課 ☎088・684・1231  
**児童扶養手当制度が  
8月より改正されます**



**寡婦・寡夫控除のみなし適用**  
 養育者および扶養義務者が寡婦・寡夫控除が適用されない未婚のひとり親のうち、要件を満たす場合は、所得額から控除します。

※扶養親族などが3人以上の場合は、1人につき38万円(扶養親族などが特定扶養親族、老人扶養親族の場合には15万円、10万円をそれぞれ加算)を加算した額になります。

※受給資格者の収入から給与所得控除などを控除し、養育費の8割相当額を加算した所得額と上表の額を比較して、全部支給、一部支給、全部停止のいずれかに決定されます。

※8ページの市からのお知らせも併せてご覧ください。

児童扶養手当は、受給者の所得および監護、養育している児童数に応じて算定されていますが、平成30年8月分(12月支給分)から全部支給の所得制限限度額が引き上げられます。

**鳴門市 就職マッチングフェア 2018**

参加無料

閩 市役所商工政策課 ☎088・684・1158

市内で働きたい方のために、約20社が一堂に会し、説明や面接を行う、合同就職面接会を開催します。一般求人に加え、時間に制約がある方向けのパートなどの求人もあります。あなたにぴったりの仕事を見つけてください。  
**【日 時】** 8月24日(金)午後1時～4時  
**※** マッチングフェアの受付は午後3時まで。  
**【場 所】** うずしお会館第1、2会議室など

- 参加希望の方へのご注意**
- 参加希望の方は事前にハローワーク窓口で紹介状の交付が必要です。
  - 何社でも応募できますので、紹介状、応募書類(履歴書、職務経歴書)を複数ご準備ください。
  - 雇用保険受給中の方は、求職活動実績になりますので、受給資格証をお持ちください。
  - 無料託児・キッズスペースを設けますので、託児を希望する方は、事前にお子様の年齢や人数をご連絡ください。

詳しくは公式ウェブサイトをご確認ください。

**『子育て中をプラスに変える働き方情報室』**

事前申込制

子育て中でこれから働きたい方のために、「働き方」についての情報を得られる場として、担当や専門家に相談できるブースを併設します。

- 相談内容**
- 子どもの一時預かりをお願いしたい。
  - 子連れで働きたい。
  - 企業の担当者や子育て中の社員の話が聞きたい。
  - 在宅ワーク(テレワークなど)がしたい。など

- 注意事項**
- ◆参加人数が多い場合は、当日ご参加いただけない場合もありますが、別日に知りたい情報を提供させていただきます。また、当日の参加が難しい方もご相談ください。



<http://www.eg-naruto.jp/matching/>



第2回

# なると島田島 ハーフマラソン with 吉本新喜劇



©YOSHIMOTO KOGYO

この大会の特徴は、「美しい風景」・「ハードなコース」・「笑い」の3つ。

会場となる島田島は、播磨灘やウチノ海、鳴門海峡に面した、昔ながらの農村・漁村風景が残る、豊かな自然あふれる島です。コースの最大標高差は135mもある上に、アップダウンの激しい非常にハードなコース設定となっていますが、間寛平さん、トミーズさん、石田靖さん、福本愛菜さん、その他吉本新喜劇のタレントの皆さんがランナーを沿道から応援するなど、苦しさを笑いに変えてくれます。あなたも、極上の(?)ハーフマラソンにチャレンジしてみませんか。

※大会の詳細は大会公式ウェブサイト (<http://naruto-marathon.com>) をご覧ください。

【日 時】10月28日(日) 午前10時スタート

【定 員】2,000人

(先着順。定員に到達次第、受付終了。)

【費 用】4,500円

【参加資格】満18歳以上でハーフマラソンを3時間以内で完走できる方

【参加記念品】大会オリジナルTシャツなど



【申込方法】9月28日(金)までに大会公式ウェブサイトからお申し込みください。

【参加申込に関するお問い合わせ先】

アクセル株式会社内「なると島田島ハーフマラソン」係 (☎080・1996・9632) へ。

■アクセス:会場周辺に駐車場はありません。参加者・応援される方は、あらかじめ指定した参加者用臨時駐車場(ボートレース鳴門)からのシャトルバスをご利用ください。周辺住民の方のご迷惑となりますので、会場周辺への自家用車の乗り入れはご遠慮ください。

## なると島田島ハーフマラソン前夜祭吉本新喜劇 鳴門でないと見られないメンバーの新喜劇!

【日 時】10月27日(土)

①午後3時開場(午後4時開演)

②午後6時開場(午後6時30分開演)

【場 所】市文化会館

【費 用】前売り3,000円、当日3,200円

※同ハーフマラソン参加者とその家族の合計5人までは、1人2,000円でご覧になれます。

☎市文化会館 ☎088・685・7088





## さまざまな活動で活躍されました

### 鳴門市市制施行71周年記念感謝状贈呈式

7月2日に鳴門市市制施行71周年記念感謝状贈呈式が行われ、当日は8人・4団体が出席しました。被贈呈者の方とそれぞれの功績については下記のとおりです。

#### 被贈呈者一覧

※順不同・敬称略



①：泉市長から一人ひとり感謝状を受け取りました  
②：出席した被贈呈者との記念写真

- ▶ 建物火災初期消火  
株式会社福井組
- ▶ 海中転落者救助  
大山 勇(堂浦)、小野 武保(明神)、樫詰 和美(明神)、  
樫詰 美里(明神)、野口 忠男(明神)、片山 司郎(高松市)、  
熊野 俊策(高松市)、末行 守(赤磐市)、大月 甕雄(瀬戸内市)、  
立花 剛志(南あわじ市)、立花 秀優(南あわじ市)、  
ALSOK徳島株式会社エディウィン鳴門警備隊
- ▶ 河川転落者救助  
岩浅 勇司(大幸)
- ▶ 特殊詐欺の未然防止  
株式会社阿波銀行業務管理部ATMセンター  
日本郵便株式会社鳴門斎田郵便局

#### 体験

### 高校生が模擬投開票体験

6月13日と27日、高校生の選挙・投票への意識向上を目的とした出前講座が鳴門渦潮高校で開かれ、2年生228人が参加しました。生徒らはグループ学習で投票についての知識を深めた後、実際に立候補者の生徒3人が演説し、模擬投開票をすることで、1票の重みを体感していました。



#### 寄付

### 収益金の一部を寄付

6月26日、北灘町在住の演歌歌手・高瀬 豊子氏の後援会「大豊企画」の代表を務める大西 英男氏(大須)が市にチャリティーショーの収益金の一部である10万円を寄付しました。後援会による寄付は今回で6回目となり、累計額は110万円になりました。



#### 寄付 寄贈

### 貨物船の絵本を寄贈

6月27日、子ども達に貨物船や船員の仕事に興味を持ってもらおうと、徳島県内航海運組合鳴門支部から市に貨物船に関する絵本120冊が寄贈されました。橋本 勝仁支部長は、「鳴門の子ども達がこの本を読んで、ひとりでも多く船員になってくれたら」と期待を寄せていました。



#### 寄付 寄贈

### 市に災害時活動用テント

7月18日、日本赤十字社徳島県支部から市へ災害時活動用テントが贈呈されました。このテントは、地域貢献活動の一環として贈られたもので、日本赤十字社徳島県支部鳴門市地区日赤奉仕団や自治振興会、自主防災会など約50人が出席し、贈呈式が行われました。



7月12日

## 「なると第九」の振興と発展に寄与

### 「第九」アジア初演100周年記念感謝状贈呈式

被贈呈者の方と功績については下記のとおりです。

#### 被贈呈者一覧

※順不同・敬称略

#### ▶ 第九の周知・情報発信

一般社団法人徳島新聞社、株式会社福島民報社、日本放送協会徳島放送局、日本赤十字社徳島県支部、大麻町商工会、板東地区自治振興会、鳴門西ライオンズクラブ、NPO法人ドイツ村-BANDOロケ村-保存会、鳴門市花街道・地域づくりネットワーク、なると観光ボランティアガイド会、音楽劇「バンドー少年物語」実行委員会、うたの広場「NKB」、音楽スタジオ「あじさいelegance」、くすのきしげのり(板東)

#### ▶ 記念事業および親善都市交流

鳴門日独友好協会、鳴門ライオンズクラブ、阿波のまほろば実行委員会、松江豊寿銅像建立実行委員会、徳島交響楽団、高橋 敏夫(松)、頃安 利秀(三ツ石)、浅野 司郎(黒崎)、飯原 道代(明神)

#### ▶ 浄財の寄付

株式会社大塚製薬工場、鳴門市観光コンベンション株式会社、東陽貿易株式会社、鳴門ロータリークラブ、鳴門中央ロータリークラブ、棚野 泰全(アメリカ・カリフォルニア州)、吉田 昌美(吉野川市)



①：泉市長から一人ひとり感謝状を受け取りました  
②：出席した被贈呈者との記念写真

7月15日

## 恒例の「わくわく夏パーク」

子どもたちが主役の体験イベントを開催

晴天に恵まれた7月15日、子どもの体験学習の機会や親子の触れ合いの場を提供しようと、鳴門ウチノ海総合公園で「わくわく夏パーク」が開催されました。カブトムシと触れ合うコーナーや小学生に大人気のうんこ先生と漢字の学習をするステージイベントのほか、旬の食材を使ったメニューを提供する「ウチノ海マルシェ」など、さまざまなイベントが企画されたこの行事。当日は親子連れら約2,500人が集まり、同公園内は親子の笑顔や楽しそうな声であふれていました。



カブトムシに触れる子どもたち



①：マップ作成に尽力いただいた方々と谷副市長(中央)  
②：「なると第九」ウォーキングの様子

## 「なると第九」ウォーキング

### 「第九」ゆかりの名所を記した「BANDOてくてくMAP」

「第九」アジア初演100周年を記念して、製作を進めてきた「BANDOてくてくMAP」が完成し、7月22日、製作者の板東地区自治振興会を代表して、木村副会長とデザインを担当した学生から市にMAPが贈呈されました。贈呈式に引き続き、「なると第九」ウォーキングが行われ、参加者約60人はMAPに掲載された板東俘虜収容所跡など「第九」ゆかりのスポットを巡りました。参加者は「収容所跡が残っていて、地域の方が大事に保存していることが分かった」と100年前の名残を残す跡地に感動していました。

7月22日



NPO法人  
子育て応援団レインボー 理事長  
山口 壽子 さん[木津]

やまぐち・としこ。1952年大麻町生まれ。保育士として勤務後、人事異動で児童養護施設に。児童養護施設での経験から同法人の設立に携わる。保育士を退職後、平成24年から同法人の理事長として「求められる子育て支援を、少しでも早く！」をモットーに広範囲でのサービスを提供。

NPO法人子育て応援団レインボー  
【日時】月曜日～金曜日 午前9時～午後3時  
【場所】ローソン齋田店西側  
(撫養町齋田字浜端南125-1)  
☎ 同法人 ☎088-678-7784

「子育てに悩み、何とかしようとする父ちゃん、母ちゃんって愛しいでしょ。助けてあげたいので。子育てに親子への愛があふれています。」

「隣よ。子育てがしんどかったらおいで、ひとりで悩まんてええ。頼ってくれたらいいんよ。大丈夫」と頼もしい。山口さんは、市内に住む0歳から就学前までのお子さんを育てる保護者のサポーターとして活動するNPO法人子育て応援団レインボーの理事長です。もともとは、保育所で勤務していましたが、人事異動に

「世界でひとりでもいいから、あなたのことが好きや」と言ってくれる人なんです。そんな人がいれば、思春期の難しいときでも子どもは道を間違えない。私はそのことを学ばせてもらった。その時から、この保育の世界で、何か恩返ししたいと思うようになったんです。」

24年度からは、絵本の読み聞かせなど親子で楽しめる、保護者同士の交流・相談の場となる「ここに広場」を開設。年間延べ約6千組の子育て親子が利用しています。



鳴門ゆかりの輝く

File.35

より児童養護施設に。ここでの勤務体験が、現在の活動の原点となりました。「虐待を受けるなど親から愛情を受けない子どもがいました。子ども達に一番、必要なこと。それは『世界でひとりでもいいから、あなたのことが好きや』って言ってくれる人なんです。そんな人がいれば、思春期の難しいときでも子どもは道を間違えない。私はそのことを学ばせてもらった。その時から、この保育の世界で、何か恩返ししたいと思うようになったんです。」

子育てを頑張る  
愛しい父ちゃん、母ちゃんを  
応援したい!!

平成24年、先輩が設立したNPO法人を引き継ぎ、理事長に就任。最初の事業は、生後4カ月までの乳児のいる家庭を訪問する「鳴門市おめでとう赤ちゃん訪問事業」でした。「最初、『何の用ですか』って言われたりしたんですよ。」と苦労を経験したこの事業も、今では、年間300軒のお宅を訪問し、新米パパ・ママの育児不安や孤立化を防ぐ力強いサポートになっています。

▼有料広告

8月のサービス  
汗抜き加工 半額  
※加工代のみ半額となります。クリーニング代は半額になりませんのでご了承下さい。※特売品は除きます。

Yシャツ 回数券  
販売開始! とってもお得!

期間中は毛布・布団がお得!  
8月・9月 30% OFF  
※会員割引を組み合わせます。※当店通常価格よりの割引となります。他のサービスとの併用は不可となります。

健康 クリーニングの ニシオカ ☎088-686-0585  
本店：鳴門市撫養町齋田浜端南98

お部屋探しや土地建物の売買は  
Dramatic Communication  
No.1  
1100店舗  
アパマンショップ  
NETWORK  
鳴門店へ!  
HPはこちら!!

株式会社 東京不動産 0120 0120-685-141  
http://www.tokyofudousan-tokushima.com

YAMAKAMI  
医療法人 久仁会  
鳴門山上病院  
看護師・薬剤師 募集中

診療科目  
■内科 ■外科  
■整形外科  
■脳神経外科  
■リハビリテーション科  
■放射線科  
■皮膚科  
■耳鼻いんこう科  
■眼科  
■泌尿器科

関連施設  
■介護医療院  
■介護老人保健施設 いこの家 鳴山荘  
■通所リハビリテーションセンター ステップ  
■やまかみ訪問看護ステーション  
■やまかみ指定居宅介護支援事業所

鳴門市鳴門町土佐泊浦字高砂205-29 TEL.088-687-1234

自分のお葬式を考えておくことは  
人生のゆとりだと思う

家族葬専門  
セレモニー心  
Luce (株)ルーチェ  
こころ

【家族葬ハウス鳴門】鳴門市撫養町小桑島前浜30  
0120 0120-388-233

鳴門駅から徒歩5分!!  
家族葬ハウス鳴門  
キーエーイ  
鳴門駅  
もちぎ  
兼松病院  
信用金庫  
ダイレックス