

# 鳴門市水防計画

## 【資料編】



## 鳴門市水防計画 目次

●水防計画資料編		ページ
資料1-1	県内における指定河川	1
資料3-1	鳴門市水防計画年間行事計画	2
資料3-2	国土交通省管理河川重要水防箇所評定基準	4
資料3-3	徳島県管理河川重要水防区域評価基準	7
資料3-4	鳴門市内重要水防区域等一覧表	9
資料3-5	消防団組織表	13
資料4-1	吉野川氾濫警戒情報発表形式	15
資料4-2	旧吉野川氾濫警戒情報発表形式	18
資料4-3	国土交通省管理河川水防警報（出動）発表形式	19
資料4-4	国土交通省管理河川水防警報（情報）発表形式	20
資料4-5	国土交通省管理河川水防警報（津波）発表形式	21
資料4-6	徳島県管理河川水位情報発表形式	22
資料4-7	徳島県管理河川水防警報発表形式	23
資料4-8	徳島県管理河川水防警報（津波）発表形式	25
資料5-1	重要な水門・樋門（排水機場）一覧表	26
資料5-2	その他の樋門・排水機場一覧表	30
資料12-1	要配慮者利用施設一覧表（水害）	32



名称	国土交通大臣指定河川	徳島県知事指定河川
洪水予報河川	<u>吉野川</u> 、那賀川	勝浦川
水位周知河川	<u>旧吉野川</u> 、今切川、派川那賀川、桑野川	鮎喰川、園瀬川、川田川、宮川内谷川、桑野川、日和佐川、海部川、福井川、那賀川、貞光川、飯尾川、 <u>新池川</u> 、江川、ほたる川、宍喰川
水防警報河川	<u>吉野川</u> 、 <u>旧吉野川</u> 、今切川、那賀川、派川那賀川、桑野川	鮎喰川、園瀬川、川田川、宮川内谷川、桑野川、日和佐川、勝浦川、海部川、福井川、那賀川、貞光川、飯尾川、 <u>新池川</u> 、江川、ほたる川、宍喰川

※太字下線：鳴門市を浸水想定区域に含む指定河川

## 鳴門市水防計画年間行事計画

### 1. 水門及び樋門の点検（国土交通省関係）

- ①日程 平成29年5月9日（火）11:00～12:00
- ②参加者 徳島河川国道事務所 旧吉野川出張所担当職員（4名）  
土木課（1名）
- ③点検内容 操作及び目視による確認
- ④点検数 旧吉野川関係の樋門3ヶ所

### 2. 吉野川・那賀川合同総合水防演習

- ①日程 平成29年5月21日（日）9:00～12:00
- ②場所 一級河川 吉野川水系吉野川（徳島市住吉4丁目地先）
- ③参加者 市水防団（消防団）

### 3. 樋門操作説明会（国土交通省関係）

- ①日程 平成29年5月24日（水）14:00～15:30
- ②場所 上板町農村環境改善センター
- ③参加者 土木課職員（1名）
- ④講習内容 樋門等操作説明会

### 4. 陸閘・樋門等の点検調査の実施について（東部県土整備局関係）

- ①日程 平成29年6月5日（月）9:00～12:00
- ②参加者 土木課職員（1名）東部県土整備局（2名）
- ③点検内容 操作及び目視による確認
- ④点検数 樋門25箇所

### 5. 重要水防箇所の合同巡視（国土交通省関係）

- ①日程 平成29年6月7日（水）9:00～11:30
- ②巡視箇所 鍛冶屋川樋門前
- ③参加者 国土交通省徳島河川国道事務所・旧吉野川出張所担当職員（7名）  
市消防本部（2名）危機管理課（2名）土木課（2名）

6. 樋門・排水機場管理人講習会

- ①日程 平成29年6月26日(月) 18:00～20:00
- ②場所 鳴門市共済会館3階大会議室
- ③参加者 管理人(52名)  
※土木課32名、農林水産課 20名  
市役所(10名)  
※経済建設部長、土木課4名、農林水産課3名、生涯学習人権課2名
- ④講習内容 大雨・台風に備える
- ⑤講師 徳島地方気象台 次長 清水 栄一様

7. 土砂災害危険箇所のパトロール(東部県土整備局関係)

- ①日程 平成29年6月27日(火) 14:00～16:00
- ②巡視箇所 土石流危険溪流及び地すべり危険箇所並びに急傾斜崩壊危険箇所
  - 1) 急傾斜崩壊危険箇所 (立岩字内田)
  - 2) 重要水防区域 (新池川)
- ③参加者 土木課職員(2名) 消防本部(2名) 危機管理課(2名)  
東部県土整備局(2名) 徳島県警(2名)

## 国土交通省管理河川

## 重要水防箇所評定基準

平成6年10月28日 建設省河治発第79号 建設省河川局治水課長通達

最終改正：平成18年10月16日 国河治発第97号

種別	重要度		要注意区間
	A 水防上最も重要な区間	B 水防上重要な区間	
堤防高 (流下能力)	■計画高水流量規模の洪水の水位（高潮区間の堤防にあつては計画高潮位）が現況の堤防高を超える箇所。	■計画高水流量規模の洪水の水位（高潮区間の堤防にあつては計画高潮位）と現況の堤防高との差が堤防の計画余裕高に満たない箇所。	
堤防断面	■現況の堤防断面あるいは天端幅が計画の堤防断面あるいは計画の天端幅の2分の1未満の箇所。	■現況の堤防断面あるいは天端幅が、計画の堤防断面あるいは計画の天端幅に対して不足しているが、それぞれ2分の1以上確保されている箇所。	
法崩れ・すべり	■法崩れ又はすべりの実績があるが、その対策が未施工の箇所。	■法崩れ又はすべりの実績があるが、その対策が暫定施工の箇所。 ■法崩れ又はすべりの実績はないが、堤体あるいは基礎地盤の土質、法勾配等からみて法崩れ又はすべりが発生するおそれのある箇所で、所要の対策が未施工の箇所。	
漏水	■漏水の履歴があるが、その対策が未施工の箇所。	■漏水の履歴があり、その対策が暫定施工の箇所。 ■漏水の履歴はないが、破堤跡又は旧川跡の堤防であること、あるいは基礎地盤及び堤体の土質等からみて、漏水が発生するおそれがある箇所で、所要の対策が未施工の箇所。	
水衝・洗掘	■水衝部にある堤防の前面の河床が深掘れしているがその対策が未施工の箇所。 ■橋台取り付け部やその他の工作物の突出箇所で、堤防護岸の根固め等が洗われ一部破損しているが、その対策が未施工の箇所。 ■波浪による河岸の欠壊等の危険に瀕した実績があるが、その対策が未施工の箇所。	■水衝部にある堤防の前面の河床が、深掘れにならない程度に洗掘されているが、その対策が未施工の箇所。	
工作物	■河川管理施設等応急対策基準に基づく改善措置が必要な堰、橋梁、樋管その他の工作物の設置されている箇所。 ■橋梁その他の河川横断工作物の桁下高等が計画高水流量規模の洪水の水位（高潮区間の堤防にあつては計画高潮位）以下となる箇所。	■橋梁その他の河川横断工作物の桁下高等と計画高水流量規模の洪水の水位（高潮区間の堤防にあつては計画高潮位）との差が堤防の計画余裕高に満たない箇所。	
工事施工			■出水期間中に堤防を開削する工事箇所又は仮締切などにより本堤に影響を及ぼす箇所。
新堤防・破堤跡・旧川跡			■新堤防で築造後三年以内の箇所。 ■破堤跡又は旧川跡の箇所。
陸 関			■陸関が設置されている箇所。



国土交通省管理河川

## 重要水防箇所評定基準

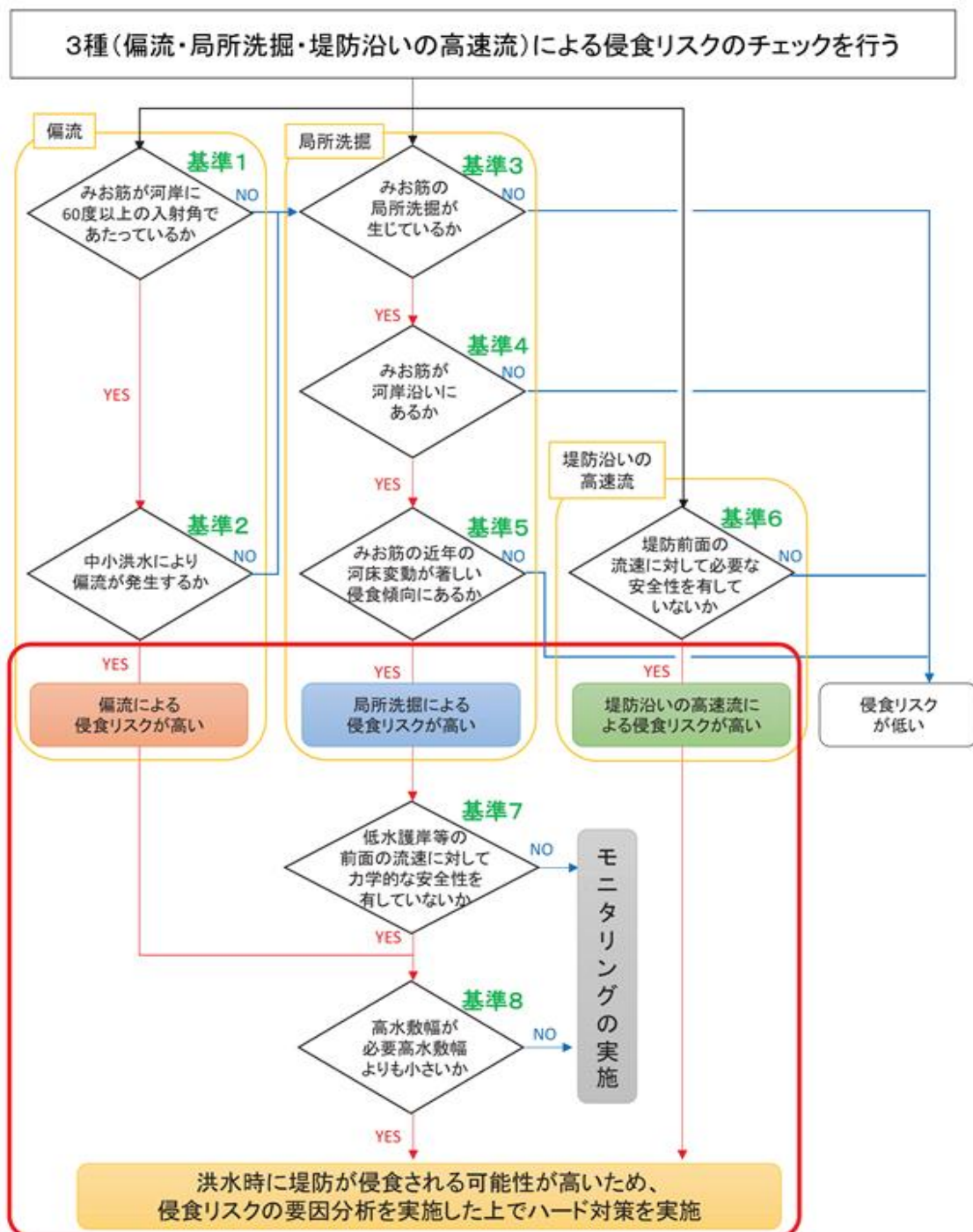
平成21年12月4日付 四国地方整備局河川管理課長事務連絡

種別	重 要 度		要注意区間
	A 水防上最も重要な区間	B 水防上重要な区間	
流下能力不足			堤防高は基準を満足しているが河道断面が不足し、計画高水流量規模の洪水が流下したときに、想定される水位が現況の堤防高を超える、若しくは現況の堤防高までの余裕高が該当地点における堤防の計画上の余裕高に満たない箇所。
開口部			道路等が交差するために堤防の高さを下げた箇所や計画高水流量規模の洪水が流下したときに、想定される水位が現況の堤防高を超える、若しくは現況の堤防高までの余裕高が該当地点における堤防の計画上の余裕高に満たない箇所。

## 侵食リスクが高い箇所における重要水防箇所認定方法の補足

水衝部であり、洗掘が確認されている箇所については重要水防箇所評定基準の水衝・洗掘の重要度AまたはBに該当する。

このうち、下記のフローに従い河道管理検討会において洪水時に堤防が侵食される可能性が高く、ハード対策を実施すべきと位置づけた箇所についてはAランクとする。



## 重要水防区域評価基準

平成17年2月7日 河第878号 河川課長通知

最終改正：平成18年11月2日 河第398号

種 別	重 要 度		要注意区間
	A 水防上最も重要な区間	B 水防上重要な区間	
堤 防 高	現況の堤防高と堤内地盤高の差が0.6m以上の区間内、計画高水位（高潮区間の堤防にあつては計画高潮位）が設定されている箇所にあつては、計画高水位（高潮区間の堤防にあつては計画高潮位）が現況の堤防高を越える箇所。	現況の堤防高と堤内地盤高の差が0.6m以上の区間内、計画高水位（高潮区間の堤防にあつては計画高潮位）が設定されている箇所にあつては、計画高水位（高潮区間の堤防にあつては計画高潮位）が現況の堤防高を越えないが、その差が堤防の計画余裕高に満たない箇所。	
	現況の堤防高と堤内地盤高の差が0.6m以上の区間内、計画高水位（高潮区間の堤防にあつては計画高潮位）が設定されていない箇所にあつては、既往最高水位が現況の堤防高を越えた履歴がある箇所。	現況の堤防高と堤内地盤高の差が0.6m以上の区間内、計画高水位等が設定されていない箇所にあつては、既往最高水位が現況の堤防高を越えた履歴はないが、その差が0.6m未満の箇所。	
堤 防 断 面	現況の堤防高と堤内地盤高の差が0.6m以上の区間内、計画の堤防断面が設定されている箇所にあつて、現況の堤防断面あるいは天端幅が計画の堤防断面あるいは計画の天端幅の2分の1未満の箇所。	現況の堤防高と堤内地盤高の差が0.6m以上の区間内、計画の堤防断面が設定されている箇所にあつて、現況の堤防断面あるいは天端幅が計画の堤防断面あるいは計画の天端幅に対して不足しているが、それぞれ2分の1以上確保されている箇所。	
洪 水 痕 跡	現況の堤防高と堤内地盤高の差が0.6m未満（無堤区間を含む）の区間内、既往最高水位が現況の堤防高（無堤区間にあつては河岸の高さ）を越え、これにより背後地の人家等に床上浸水が発生した履歴がある箇所。	現況の堤防高と堤内地盤高の差が0.6m未満（無堤区間を含む）の区間内、既往最高水位が現況の堤防高（無堤区間にあつては河岸の高さ）を越え、これにより背後地の人家等に床上浸水が発生した履歴がある箇所。	
法 崩 れ ・ す べ り	法崩れ又はすべりの履歴があるが、その対策が未施工の箇所。	法崩れ又はすべりの履歴があるが、その対策が暫定施工の箇所。 法崩れ又はすべりの履歴はないが、堤体あるいは基礎地盤の土質、法勾配等からみて法崩れ又はすべりが発生するおそれのある箇所、所要の対策が未施工の箇所。	
漏 水	漏水の履歴があるが、その対策が未施工の箇所。	漏水の履歴があり、その対策が暫定施工の箇所。 漏水の履歴はないが、破堤跡又は旧川跡の堤防であること、あるいは基礎地盤及び堤体の土質等からみて、漏水が発生するおそれがある箇所、所要の対策が未施工の箇所。	
水 衝 ・ 洗 掘	水衝部にある堤防の前面の河床が深掘れしているが、その対策が未施工の箇所。 橋台取り付け部やその他の工作物の突出箇所、堤防護岸の根固め等が洗われ一部破損しているが、その対策が未施工の箇所。 波浪による河岸の欠壊等の危険に瀕した履歴があるが、その対策が未施工の箇所。	水衝部にある堤防の前面の河床が深掘れにならない程度に洗掘されているが、その対策が未施工の箇所。	

## 重要水防区域評価基準

平成17年2月7日 河第878号 河川課長通知

最終改正：平成18年11月2日 河第398号

種 別	重 要 度		要注意区間
	A 水防上最も重要な区間	B 水防上重要な区間	
工 作 物	河川管理施設等応急対策基準に基づく改善措置が必要な堰、橋梁、樋管その他の工作物の設置されている箇所。		
	現況の堤防高と堤内地盤高の差が0.6m以上の区間内、計画高水位（高潮区間の堤防にあっては計画高潮位）が設定されている箇所については、橋梁その他の河川横断工作物の桁下高等が計画高水位（高潮区間にあっては計画高潮位）以下となる箇所。	現況の堤防高と堤内地盤高の差が0.6m以上の区間内、計画高水位（高潮区間の堤防にあっては計画高潮位）が設定されている箇所については、橋梁その他の河川横断工作物の桁下高等が計画高水位（高潮区間の堤防にあっては計画高潮位）を上まわるが、その差が堤防の計画余裕高に満たない箇所。	
	現況の堤防高と堤内地盤高の差が0.6m以上の区間内、計画高水位（高潮区間の堤防にあっては計画高潮位）が設定されていない箇所については、既往最高水位が橋梁その他の河川横断工作物の桁下高等に達した履歴がある箇所。	現況の堤防高と堤内地盤高の差が0.6m以上の区間内、計画高水位（高潮区間の堤防にあっては計画高潮位）が設定されていない箇所については、既往最高水位が橋梁その他の河川横断工作物の桁下高等に達した履歴はないが、その差が0.6m未満の箇所。	
	現況の堤防高と堤内地盤高の差が0.6m未満の区間内、その設置に起因する堰上げ等により河川管理施設等に損傷を及ぼし又は背後地の人家等に床上浸水を発生させた履歴がある橋梁その他の河川横断工作物の設置されている箇所。	現況の堤防高と堤内地盤高の差が0.6m未満の区間内、その設置に起因する堰上げ等により背後地の人家等に床上浸水を発生させた履歴がある橋梁その他の河川横断工作物の設置されている箇所。	
工 事 施 工			出水期間中に堤防を開削する工事箇所又は仮締切り等により本堤に影響を及ぼす箇所。
新堤防・破堤跡・旧川跡	破堤跡で、河川改修工事が未施工の箇所。		新堤防で、築造後3年以内の箇所。破堤跡又は旧川跡の箇所。
陸 閘			陸閘が設置されている箇所。

鳴門市内重要水防区域等一覧表

資料3-4

付図番号	河川名 海岸名 湾岸別	左右岸	区分	担当水防管理団体の名称	重要水防区域等					種別	対策 水防対策工法	関係区域			危険な場合の措置			備考
					場所	延長(m)	A(m)	B(m)	要(m)			地区名	戸数(戸)	住民数(人)	担当水防団及び人数(人)	避難場所	収容能力(人)	
1	旧吉野川	左	国	鳴門市	里浦町 恵美寿	1,040  3箇所 3箇所	1,040  (1,040)			堤防高  堤防断面 陸開 開口部	—	里浦 粟津	(1,212)	(3,534)	里浦北 18 里浦仲 24 里浦南 25	アミノバリューホール 里浦北集会所 里浦公民館 里浦南防災センター	945 15 56 27	
2	〃	〃	〃	〃	大津町 徳長	1,567  1箇所 3箇所		700 776 91 大津橋	堤防高 法崩れ 漏水 開口部	月の輪工 五徳縫い工 現状監視 土のう羽工 パラペット部	木津野 矢倉 徳長 吉永	(2,049)	(5,975)	木津野 15 矢倉 17 徳長 14 吉永 14	市民会館 第一中学校 アミノバリューホール 鳴門渦潮高校撫養グラウンド(クラブハウス) 鳴門市学校給食センター	569 422 (945) 77 (103)		
3	〃	〃	〃	〃	大麻町 牛屋島等	1,865  2箇所 1箇所	965 (965)	900 馬詰橋	堤防高 堤防断面 開口部	現状監視	姫田 大幸 段関 牛屋島 東馬詰 松村	(905)	(2,638)	姫田 22 大幸 16 段関 13 堀江南 15	大津中央公民館 大津西小学校 堀江北小学校 堀江公民館 堀江南小学校	13 203 140 76 117		
4	〃	〃	〃	〃	大麻町 中馬詰等	20  1箇所 1箇所	20 (20)	共栄橋	堤防高 堤防断面 開口部	現状監視 積み土のう工	高畑 三俣 中馬詰 西馬詰 東馬詰 市場	662	1,930	堀江南 (15) 堀江中 25 市場 25	堀江南小学校 人権福祉センター 板東南ふれあいセンター	(117) 84 110		
5	〃	〃	〃	〃	〃	1,820  3箇所 4箇所	1,820 (1,820)	東市場橋 川崎橋	堤防高 堤防断面 開口部	—	萩原、板東 川崎、津慈 三俣 市場	(1,668)	(4,864)	板東 42 板東南 18 市場 (25)	板東南ふれあいセンター 板東連絡所 板東小学校 板東公民館 人権福祉センター	(110) 19 163 72 (84)		

鳴門市内重要水防区域等一覧表

資料3-4

付 図 番 号	河川名 海岸名 湾岸別	左 右 岸	区 分	担当水 防管理 団体の 名称	重要水防区域等					種別	対策 水防対策 工 法	関係区域			危険な場合の措置			備考
					場 所	延 長 (m)	A (m)	B (m)	要 (m)			地 区 名	戸 数 (戸)	住 民 数 (人)	担 当 水 防 団 及 び 人 数 (人)	避 難 場 所	収 容 能 力 (人)	
6	旧吉野川	左	国	鳴門市	大麻町 津慈	579 1箇所		579 (150) (200)		洗掘 洗掘 法崩れ 工作物(樋門)	五徳縫い工 土のう羽口工 積み土のう工 捨て土のう工 シート張り工	板東 津慈	(903)	(2,633)	板東 (46) 板東南 (18)	板東南ふれあいセンター 板東連絡所 板東小学校 板東公民館	(110) (19) (163) (72)	
7	〃	〃	〃	〃	〃	1,690 1箇所	1,690 (1,690)			堤防高 堤防断面	—	津慈 板東 桧	1,656	4,827	板東 (46) 板東南 (18) 桧 23	板東南ふれあいセンター 板東連絡所 板東小学校 板東公民館	(110) (19) (163) (72)	
8	〃	右	〃	〃	大津町 大津橋南	200 1箇所		200		堤防高 工作物(陸閘)	積み土のう工	徳長	(197)	(574)	徳長 (14)	市民会館 第一中学校 アミノバリューホール 鳴門市学校給食センター	(569) (422) (945) (103)	
9	〃	〃	〃	〃	〃	670 1箇所		600 (670)		堤防高 堤防断面 開口部	積み土のう工	矢倉 徳長	811	2,364	矢倉 (17) 徳長 (14)	市民会館 第一中学校 アミノバリューホール 鳴門市学校給食センター	(569) (422) (945) (103)	
10	〃	〃	〃	〃	大麻町 東馬詰	2,285 1箇所	2,285 (2,285)			堤防高 堤防断面 工作物(陸閘)	—	東馬詰	(133)	(387)	堀江南 (15)	堀江南小学校	(117)	
11	〃	〃	〃	〃	大麻町 市場・川 崎	1,920 3箇所	280 (280) 1,640 (1,640)			堤防高 堤防断面 堤防高 堤防断面 洗掘 開口部	— 積み土のう工 シート張り工 捨て土のう工	市場 川崎	(425)	(1,239)	市場 (25) 板東南 (18)	板東南ふれあいセンター 板東連絡所 板東小学校 板東公民館	(110) (19) (163) (72)	
21	樋殿谷川	左右	県	〃	大麻町 市場	1,200 1箇所	1,200			堤防断面	積み土のう工	市場 三俣	(410)	(1,196)	三俣 18 市場 (25)	板東南ふれあいセンター 板東連絡所 板東小学校 板東公民館	(110) (19) (163) (72)	

鳴門市内重要水防区域等一覧表

資料3-4

付図番号	河川名 海岸名 湾岸別	左右岸	区分	担当水防管理団体の名称	重要水防区域等					種別	対策 水防対策工 法	関係区域			危険な場合の措置			備考
					場所	延長 (m)	A (m)	B (m)	要 (m)			地区名	戸数(戸)	住民数 (人)	担当水防団及び人数(人)	避難場所	収容能力 (人)	
22	新池川	左右	県	鳴門市	撫養町 大津町	100		100		堤防高	積み土のう工	南浜 吉永 木津 備前島 木津野	3,197	9,322	南浜 15 吉永 (14) 備前島 15 木津野 (15)	市民会館 鳴門渦潮高校撫養グラウンド(クラブハウス) 木津元村集会所 第一中学校 大津中央公民館 大津西小学校 鳴門市学校給食センター	(569) (77) 23 (422) (13) (203) 103	
23	明神川	〃	〃	〃	瀬戸町 明神	900		900		堤防高	積み土のう工	明神	1,006	2,933	明神 29	瀬戸公民館 瀬戸中学校	45 310	
24	撫養川	〃	〃	〃	大津町 長江 里浦町 粟津	130		130		堤防高 漏水	積み土のう工	長江 里浦 粟津	1,253	3,652	長江 13 里浦南 (25)	市民会館 第一中学校 アミノバリューホール 里浦南防災センター	(569) (422) (945) (27)	
30	中内谷川	〃	準	〃	大麻町 池谷	1,000	1,000			洗掘	積み土のう工	池谷 高畑	(258)	(752)	池高 23	堀江北小学校 堀江公民館	(140) (76)	
計	国土交通省		11			13,656	9,740	3,846	0									
	徳島県		4			2,330	1,200	1,130	0				9,910	28,892	439			3,589
	鳴門市		1			1,000	1,000	0	0									

( ) は重複距離

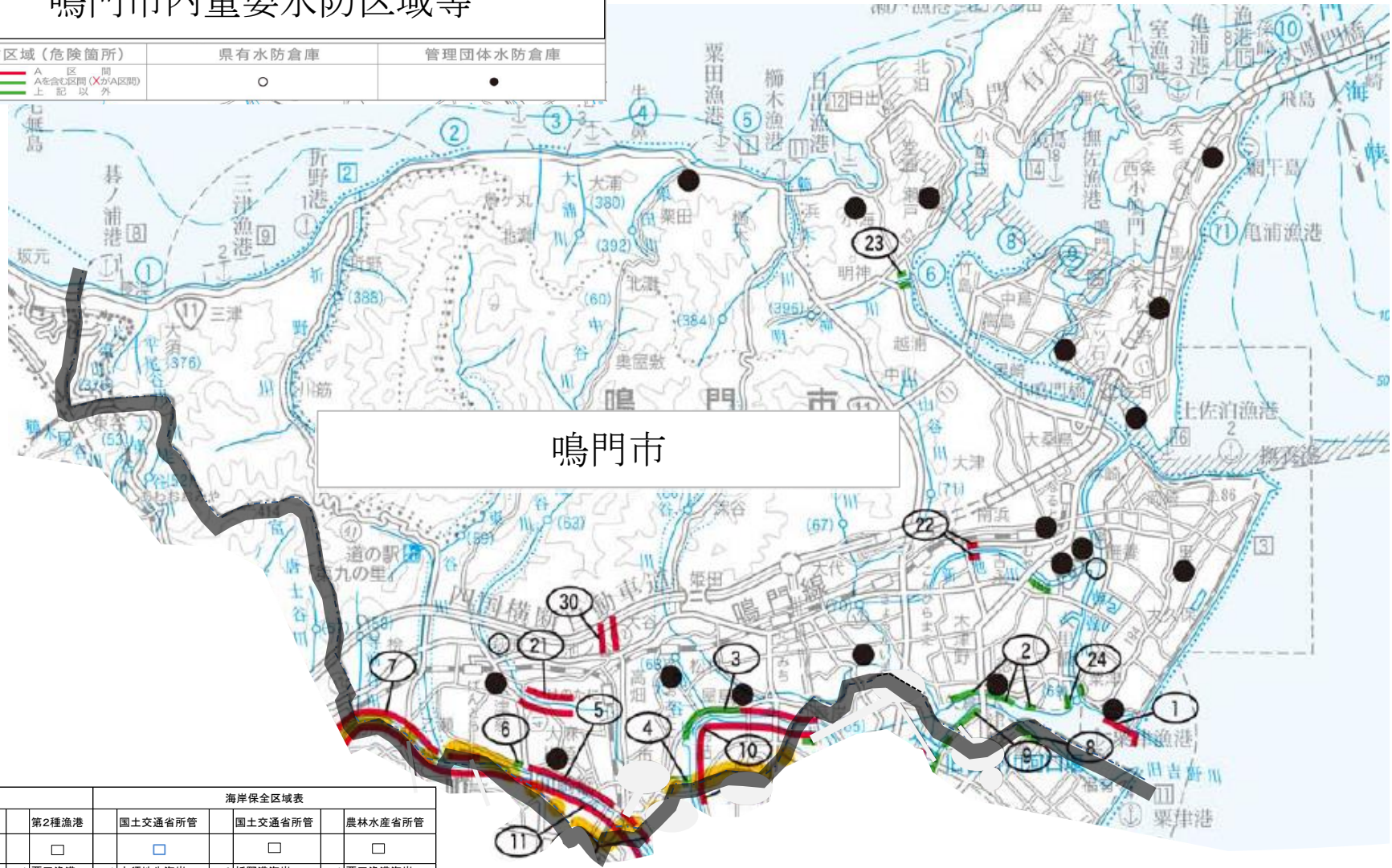
( ) は重複人数

※住民数は鳴門市世帯数・人口月報  
(平成29年12月31日時点)

# 鳴門市内重要水防区域等

資料3-4

重要水防区域 (危険箇所)	県有水防倉庫	管理団体水防倉庫
A 区間 Aを含む区間 (XがA区間) 上記以外	○	●



鳴門市

12

港湾表			海岸保全区域表		
地方港湾	第1種漁港	第2種漁港	国土交通省所管	国土交通省所管	農林水産省所管
○	○	□	□	□	□
1 折野港	1 葦の浦漁港	1 粟田漁港	1 大須地先海岸	2 折野港海岸	1 粟田漁港海岸
2 無養港	2 三津漁港	2 瀬戸漁港	2 鳥ヶ丸地先海岸	3 無養港海岸	2 瀬戸漁港海岸
3 亀浦港	3 大浦漁港	3 粟津漁港	3 大浦地先海岸	11 粟津港海岸	8 葦の浦漁港海岸
4 粟津港	4 柳木漁港	4 長原漁港	4 粟田地先海岸		9 三津漁港海岸
5 今切港	5 日出漁港	5 今津漁港	5 柳木地先海岸		10 大浦漁港海岸
	6 撫佐漁港	6 中津漁港	6 堂ノ浦地先海岸		11 柳木漁港海岸
	7 室漁港		7 小池地先海岸		12 日出漁港海岸
	8 亀浦漁港		8 高島地先海岸		14 撫佐漁港海岸
	9 土佐泊漁港		9 三ツ石地区海岸		13 室漁港海岸
			10 福池地先海岸		15 亀浦漁港海岸
			11 鳴門地区海岸		16 土佐泊漁港海岸



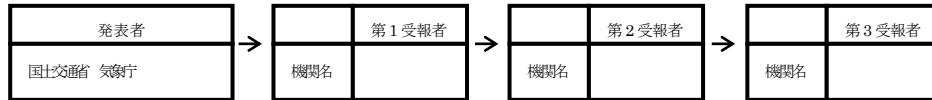
## 消防団組織表

地区	区分		車両・ポンプ数	分団長	副分団長	班長	団員	計	受持区域
	分団名								
団本部	団長・副団長							9	団長 1 副団長 8
撫養町	木津神	積載車1・小型ポンプ1	1	1	4	17	23	木津、南浜（一部）	
	南浜	〃	1	1	4	9	15	南浜（西部を除く）	
	斎田	〃	1	1	4	10	16	斎田	
	黒崎	〃	1	1	4	13	19	黒崎、瀬戸町明神（一部）	
	桑島	〃	1	1	4	11	17	桑島	
	川東	ポンプ車1・小型ポンプ1	1	1	4	13	19	林崎、北浜、立岩、弁財天、岡崎	
里浦町	里浦北	積載車1・小型ポンプ1	1	1	4	12	18	北部地区	
	里浦仲	〃	1	1	4	18	24	東西地区	
	里浦南	〃	1	1	5	18	25	栗津、恵美寿	
鳴門町	高島	〃	1	1	6	14	22	高島	
	三ツ石	〃	1	1	5	18	25	三ツ石	
	土佐泊	〃	1	1	3	10	15	土佐泊	
	野黒山	〃	1	1	4	15	21	野、黒山	
	大毛	〃	1	1	4	17	23	大毛、福池	
瀬戸町	明神	ポンプ車1・小型ポンプ1	1	1	6	21	29	明神（一部を除く）	
	堂浦	〃	1	1	7	21	30	堂浦	
	北泊	〃	1	1	8	30	40	北泊、島田（一部）	
	島田	積載車1・小型ポンプ1	1	1	4	13	19	島田（一部を除く）	
	小海日出	〃	1	1	3	10	15	小海、日出	
大津町	大幸	〃	1	1	3	11	16	大幸	
	段関	〃	1	1	3	8	13	段関	
	備前島	〃	1	1	3	10	15	備前島	
	大代	〃	1	1	5	18	25	大代	
	木津野	〃	1	1	3	10	15	木津野	
	吉永	〃	1	1	3	9	14	吉永（一部を除く）	
	矢倉	〃	1	1	3	12	17	矢倉	
	徳長	〃	1	1	3	9	14	徳長（一部を除く）	
	中江	〃	1	1	4	11	17	吉永（一部） 徳長（一部）	
	長江	〃	1	1	3	8	13	長江	

## 消防団組織表

地区	区分		車両・ポンプ数	分団長	副分団長	班長	団員	計	受持区域
	分団名								
北灘町	櫛	木	〃	1	1	7	25	34	櫛木
	栗	田	〃	1	1	5	17	24	栗田
	三ヶ	谷	〃	1	1	5	15	22	大浦、宿毛谷、鳥ヶ丸
	折	野	積載車2・小型ポンプ2	1	1	7	20	29	折野、三津、大須、長浜
大麻町	小	森	積載車1・小型ポンプ1	1	1	4	15	21	小森
	姫	田	〃	1	1	4	16	22	姫田
	大	谷	〃	1	1	4	17	23	大谷
	池	高	〃	1	1	5	16	23	池谷、高畑
	松	村	〃	1	1	3	8	13	松村
	堀	江 南	〃	1	1	3	10	15	牛屋島、東馬詰
	堀	江 中	〃	1	1	5	18	25	中西馬詰、市場（一部）
	市	場	〃	1	1	5	18	25	市場（一部を除く）
	三	俣	〃	1	1	4	12	18	三俣
	板	東 南	〃	1	1	4	12	18	川崎、津慈、板東（一部）
	板	東	ポンプ車1・小型ポンプ1	1	2	10	33	46	萩原、山田、大西、宝蔵、平草
		桧	積載車1・小型ポンプ1	1	1	5	16	23	桧、椎尾谷
本部	女性分団			1	1	1	3	6	
計	ポンプ車		5	46	47	201	667	970	
	積載車		41						
	小型ポンプ		46						

※上記表は消防年報（平成29年刊行）を参照。



資料 4-1

正規

### 吉野川氾濫警戒情報

吉野川洪水予報第〇号  
洪水警報（発表）  
平成〇〇年〇〇月〇〇日〇〇時〇〇分  
徳島河川国道事務所 徳島地方气象台 共同発表

（見出し）

**吉野川では、氾濫注意水位（レベル2）に到達し、今後、水位はさらに上昇する見込み**

（主 文）

吉野川の〇〇〇水位観測所（〇〇市）では、〇〇日〇〇時〇〇分頃に、「氾濫注意水位（レベル2）」に到達し、今後、水位はさらに上昇する見込みです。洪水に関する情報に注意して下さい。

（雨 量）

所により1時間に〇〇ミリの雨が降っています。  
今後もこの雨は降り続く見込みです。

流域	〇〇日〇〇時〇〇分～〇〇日〇〇時〇〇分 までの流域平均雨量	〇〇日〇〇時〇〇分～〇〇日〇〇時〇〇分 までの流域平均雨量
吉野川流域	〇〇〇ミリ	〇〇〇ミリ

（水 位）

吉野川の水位観測所における水位は次の通りと見込まれます。

観測所名	水位危険度		レベル1	レベル2	レベル3	レベル4
	水位(m)又は流量(m <sup>3</sup> /s)		水防団 待機	氾濫 注意	避難 判断	氾濫 危険
〇〇〇水位 観測所 XXX.X (〇〇市)	〇〇日〇〇時〇〇分の状況	XXX.X	■■■■■	■■■■■		
	〇〇日〇〇時〇〇分の予測	XXX.X	■■■■■	■■■■■		
	〇〇日〇〇時〇〇分の予測	XXX.X	■■■■■	■■■■■		
	〇〇日〇〇時〇〇分の予測	XXX.X	■■■■■	■■■■■		

水位のグラフは各水位間を按分したものです。

レベル4については、氾濫危険水位と計画高水位を按分しており、氾濫危険水位＝計画高水位の場合は最大になります。

(注意事項)

(参考資料)

(単位：水位 (m) 又は流量 (m<sup>3</sup>/s))

観測所名	〇〇水位観測所		
	〇〇市		
レベル4 氾濫危険水位※	XX.X		
レベル3 避難判断水位※	XX.X		
レベル2 氾濫注意水位	XX.X		
レベル1 水防団待機水位	XX.X		
受け持ち区間	〇〇川 左岸 〇〇市〇〇町から 右岸 〇〇市〇〇町		
	左岸 〇〇市〇〇町から 右岸 〇〇市〇〇町		
氾濫が発生した場合の 浸水想定区域	〇〇県〇〇市〇〇 〇〇県〇〇市〇〇 〇〇県〇〇市〇〇		

※避難判断水位、氾濫危険水位：水位観測所受け持ち区間内の第1位危険箇所の避難判断水位・氾濫危険水位を水位観測所に換算した水位です。

水位危険度レベル	水位	求める行動の段階
レベル5	氾濫の発生以降	氾濫水への警戒を求める段階
レベル4	氾濫危険水位から氾濫発生まで	いつ氾濫してもおかしくない状態 避難等の氾濫発生に対する対応を求める段階
レベル3	避難判断水位から氾濫危険水位まで	避難準備などの氾濫発生に対する警戒を求め る段階
レベル2	氾濫注意水位から避難判断水位まで	氾濫の発生に対する注意を求める段階
レベル1	水防団待機水位から氾濫注意水位まで	水防団が体制を整える段階

「雨量」「水位」等の情報は、下記のサイトからもご覧いただけます。

	パソコンから	携帯電話から
川の防災情報 気象庁ホームページ	<a href="http://www.river.go.jp/">http://www.river.go.jp/</a> <a href="http://www.jma.go.jp/">http://www.jma.go.jp/</a>	<a href="http://i.river.go.jp/">http://i.river.go.jp/</a>

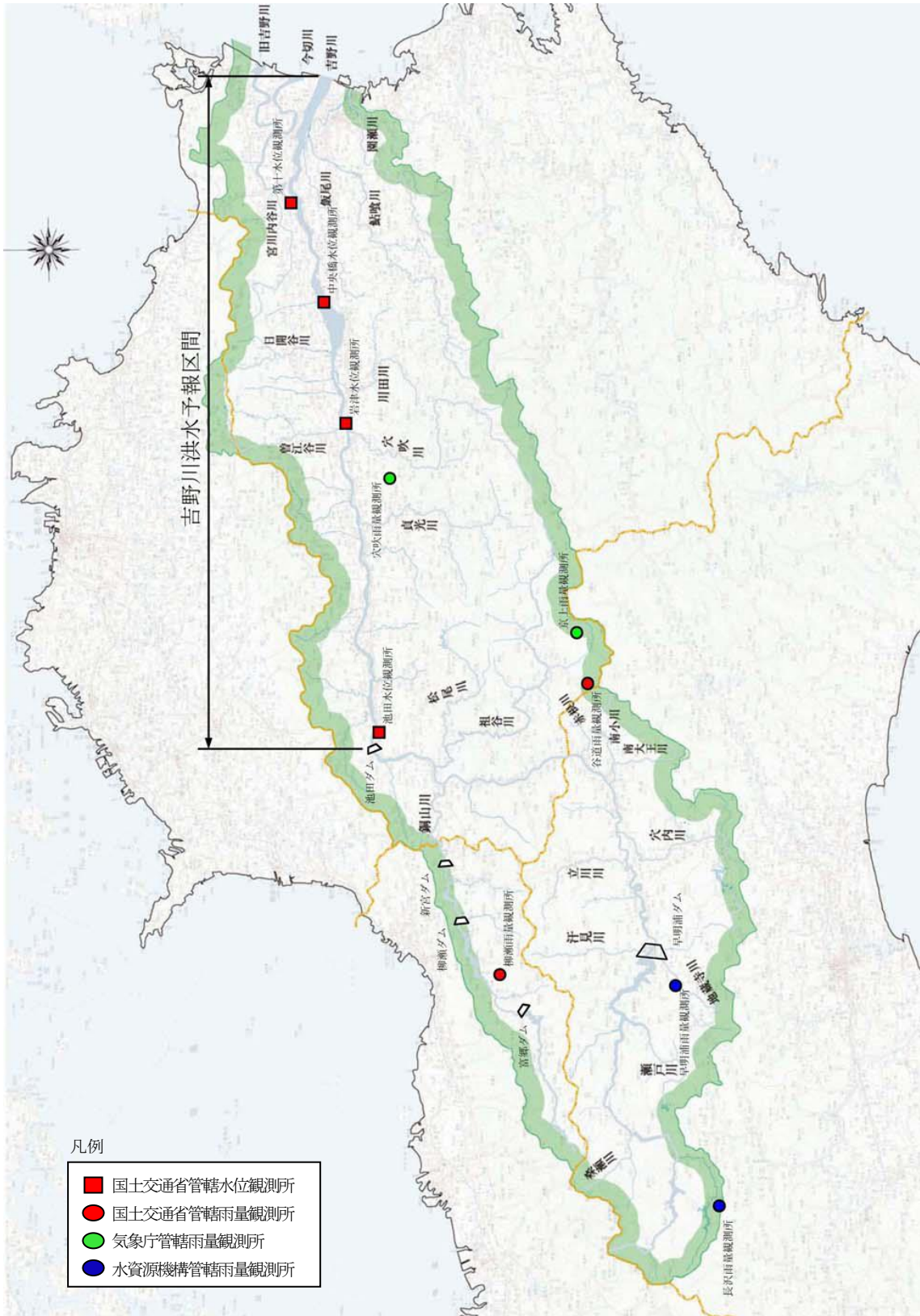
問い合わせ先

水位関係：国土交通省 徳島河川国道事務所 河川調査課 電話：088-654-2211（内線）351

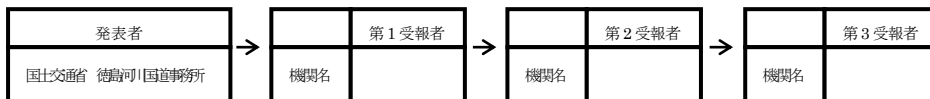
気象関係：気象庁 徳島地方气象台

電話：088-622-3857

付図1 洪水予報区域及び雨量・水位観測所配置図



様式例



正規

### 旧吉野川氾濫警戒情報

平成 00 年 00 月 00 日 00 時 00 分  
国土交通省 徳島河川国道事務所発表  
(第 0 号)

(主 文)

旧吉野川の大寺橋水位観測所(板野郡板野町)では、00日00時00分に避氾濫危険水位(2.85m)に達しました。

市町村長が発表する避難情報に注意するとともに、周囲の状況確認や避難準備をお願いします。

(参 考)

旧吉野川 大寺橋水位観測所(板野郡板野町)

受け持ち区間：旧吉野川

左岸 板野郡上板町佐藤塚から板野郡北島町高房

右岸 板野郡上板町第十新田から板野郡北町高房

氾濫危険水位 2.85m 水防法第13条で規定される洪水特別警戒水位  
(相当換算水位) いつ氾濫してもおかしくない状態

避難判断水位 \*\*\*

氾濫注意水位 2.15m 避難準備などの氾濫発生に対する警戒を求める段階  
氾濫発生に対する注意を求める段階

※避難判断水位、氾濫危険水位：水位観測所受け持ち区間のうち、第1位危険箇所の避難判断水位、危険水位を水位観測所に換算した水位。

問い合わせ先

国土交通省 徳島河川国道事務所河川調査課 電話：088-654-9611 (内線) 351

(参考資料)

「雨量」「水位」等の情報は、下記のサイトからもご覧いただけます。

川の防災情報	パソコンから	携帯電話から
	<a href="http://www.river.go.jp/">http://www.river.go.jp/</a>	<a href="http://i.river.go.jp/">http://i.river.go.jp/</a>

正規

## 水防警報 (出動)

発表河川	基準水位観測所	発表番号
吉野川	池田 (無堤) 水位観測所	第0号

平成 00 年 00 月 00 日 00 時 00 分

国土交通省 徳島河川国道事務所発表

### 【現 況】

吉野川の池田 (無堤) 水位観測所 (三好市) の水位は、00 日 00 時 00 分現在 6.74m です。

吉野川の池田 (無堤) 水位観測所 (三好市) の水位は、氾濫注意水位に達し、上昇しています。

### 【発 表】

水防機関は出動してください。

徳島河川国道事務所の水防警報発表状況				
基準水位観測所/情報種別	待機	準備	出動	解除
池田 (無堤)			○	
岩津 (無堤)				
中央橋				
第十				
大寺橋				

### (参考)

吉野川 池田 (無堤) 水位観測所 (三好市)

(受け持ち区間は 吉野川左岸: 三好市池田町から阿波市阿波町、右岸: 三好市池田町から吉野川市山川町)

問い合わせ先

国土交通省 徳島河川国道事務所 河川調査課 電話: 088-654-9611 <内線>351

### (参考)

「雨量」「水位」等の情報は、下記のサイトからもご覧いただけます。

川の防災情報	パソコンから	携帯電話から
	<a href="http://www.river.go.jp/">http://www.river.go.jp/</a>	<a href="http://i.river.go.jp/">http://i.river.go.jp/</a>

正規

様式例

### 水防警報 (情報)

発表河川	基準水位観測所	発表番号
吉野川	池田 (無堤) 水位観測所	第 0 号

平成 00 年 00 月 00 日 00 時 00 分 国土交通省 徳島河川国道事務所発表

**【現 況】**

吉野川の池田 (無堤) 水位観測所 (三好市) の水位は、00 日 00 時 00 分現在 7.50m です。

**【被災状況】**

( ) 地先の ( ) に ( ) が発生しました。

**【発 表】**

水防機関は嚴重に警戒してください。

**【特 記】**

( ) 日 ( ) 時現在の雨量は  
 早明浦 = ( / mm)、谷道 = ( / mm)  
 柳瀬 = ( / mm)、池田 = ( / mm) です。  
 池田地点の最高水位は ( ) 日 ( ) 時頃に起こると予想され  
 ( ) m 位に達する見込みです。  
 引き続き上昇しています。  
 池田地点の ( ) 時間後の水位は ( ) m と予想されます。

徳島河川国道事務所の水防警報発表状況				
基準水位観測所/情報種別	待機	準備	出動	解除
池田 (無堤)	○			
岩津 (無堤)				
中央橋				
第十				
大寺橋				

(参考)

吉野川 池田 (無堤) 水位観測所 (三好市)  
(受け持ち区間は 吉野川左岸: 三好市池田町から阿波市阿波町、右岸: 三好市池田町から吉野川市山川町)

問い合わせ先  
国土交通省 徳島河川国道事務所 河川調査課 電話: 088-654-6911 (内線) 351

(参考)

「雨量」「水位」等の情報は、下記のサイトからもご覧いただけます。

川の防災情報	パソコンから	携帯電話から
	<a href="http://www.river.go.jp/">http://www.river.go.jp/</a>	<a href="http://i.river.go.jp/">http://i.river.go.jp/</a>



所 長	副所長 (河川)	副所長 (地域)	課 長	係 長

( ) 川  
水防警報 (津波) 第 ○ 号

平成 年 月 日 時 分  
四 国 地 方 整 備 局  
徳 島 河 川 国 道 事 務 所 発 表

1. 待 機	<p>( ) 日 ( ) 時 ( ) 分に津波警報 (大津波・津波) が発表され、 [徳島県沿岸]では ( ) m の津波が予想されています。</p> <p>水防団員の安全確保を前提とし、[ ]から[河口]までの水防団の安全 な場所での待機を要します。</p>
2. 出 動	<p>( ) 日 ( ) 時 ( ) 分に津波警報 (大津波・津波) が発表され、 [徳島県沿岸]では ( ) m の津波が予想されています。</p> <p>津波到達時刻は ( ) 日 ( ) 時 ( ) 分頃と予想されています。</p> <p>水防団員の安全確保を前提とし、[ ]から[河口]までの水防団の出 動を要します。</p> <p>また、引き続き、今後の津波に関する予警報に十分注意して下さい。</p> <hr/> <p>( ) 日 ( ) 時 ( ) 分に[徳島県沿岸]に発表されていた津波警 報 (大津波・津波) は、( ) 日 ( ) 時 ( ) 分に解除されました。</p> <p>水防団員の安全確保を前提とし、[ ]から[河口]までの水防団の出 動を要します。</p> <p>また、引き続き、今後の津波に関する予警報に十分注意して下さい。</p>
3. 解 除	<p>巡視や点検等により被害が確認されなかった・応急復旧等が終了したので、 [ ]から[河口]までの水防警報を解除します。</p>

※緊急を要する場合は、発表内容を適宜簡略化できるものとする。

発 信	平成 年 月 日 時 分	発信者	
受 信	平成 年 月 日 時 分	受信者	

徳島県管理河川水位情報発表受報用紙

(            ) 川	(上昇中・下降中) 氾濫警戒情報 氾濫危険情報
------------------	-------------------------------

平成    年    月    日  
徳       島       県  
(            ) 総合県民局  
東部県土整備局 (            )

【主文】

(            ) 川は、(    ) 時 (    ) 分に、(            ) 観測所で、

○上昇中

レベル3である**避難判断水位** (                            ) mに達しました。  
レベル4である**氾濫危険水位**

(            ) 観測所では (            ) 時～ (            ) 時の1時間に  
約(            ) m水位が上昇、今後とも水位の上昇が見込まれます。

○下降中

レベル3である**避難判断水位** (                            ) mを下回りました。  
レベル4である**氾濫危険水位**

(            ) 観測所では、水位は下降する見込みですが、引き続き十分な  
注意をしてください。

《参考》 (            ) 川 (            ) 観測所 (                            )  
(対象区間は (            ) 地区～ (            ) 地区)

- レベル4 氾濫危険水位 (            ) m
- レベル3 避難判断水位 (            ) m
- レベル2 氾濫注意水位 (            ) m
- レベル1 水防団待機水位 (            ) m

問い合わせ先  
徳島県(    )総合県民局  
東部県土整備局 (    )  
TEL:        —        —

〈徳島県管理河川水防警報発表受報用紙〉

( ) 川 ( )  
水防警報第 ( ) 号

平成 年 月 日 時 分

徳 島 県  
( ) 総合県民局・東部県土整備局 ( )

1 待 機	( ) 地点の水位は、( ) 日 ( ) 時 ( ) 分現在 ( ) mに達し、なお増水する見込みです。 ( ) から ( ) までの水防団の待機を要します。
2 準 備	( ) 地点の水位は、( ) 日 ( ) 時 ( ) 分現在 ( ) mに達し、なお増水する見込みです。 ( ) から ( ) までの水防団の待機を要します。
3 出 動	( ) 地点の水位は、( ) 日 ( ) 時 ( ) 分現在 ( ) mに達し、 氾濫注意水位（警戒水位）を ( ) m 超えており なお上昇のおそれがあるので、( ) から ( ) までの 水防団の出動を要します。
4 解 除 (水防警報)	( ) 地点の水位は、( ) 日 ( ) 時 ( ) 分現在 ( ) mになり、引き続き減少する見込みです。 ( ) から ( ) までの水防警報を解除します。

発 信	平成 年 月 日 時 分	発信者	
受 信	平成 年 月 日 時 分	受信者	

〈徳島県管理河川水防情報発表受報用紙〉

( ) 川 ( )  
水防情報第 ( ) 号

平成 年 月 日 時 分

徳 島 県  
( ) 総合県民局・東部県土整備局 ( )

No.	本 文
1	( ) 日 ( ) 時現在の雨量は、 ( ) {( / mm)}, ( ) {( / mm)} ( ) {( / mm)}, ( ) {( / mm)} です。
2	( ) 地点の水位は、( ) 日 ( ) 時 ( ) 分現在 ( ) m です。
3	引き続き上昇しています。
4	次第に下がっています。 ( ) 地点の水位は、( ) 日 ( ) 時 ( ) 分に ( ) 水位を超えました。
5	( ) 地点の水位は、( ) 日 ( ) 時 ( ) 分最高水位 ( ) m に達しました。
6	( ) 地点の最高水位は、( ) 日 ( ) 時頃に起こると予想 され ( ) m に達する見込みです。
7	( ) 地点の ( ) 時間後の水位は、( ) m と予想され 今後引き続き上昇する恐れがあります。
8	今後次第に下がる見込みです。
9	氾濫注意水位（警戒水位）を相当に上回る恐れがあります。
10	氾濫注意水位（警戒水位）を ( ) 日 ( ) 時頃、下回る見込みです。
11	堤防の低い所では、越水する恐れがあります。
12	( ) 地点の ( ) に ( ) が発生しました。
13	水防団は、厳重に警戒してください。
14	水防団は、水防体制を強化してください。
15	( )

発 信	平成 年 月 日 時 分	発信者	
受 信	平成 年 月 日 時 分	受信者	

〈徳島県管理河川水防警報（津波）発表受報用紙〉

（ ）川（ ）  
水防警報（津波）第（ ）号

平成 年 月 日 時 分

徳 島 県  
（ ）総合県民局・東部県土整備局（ ）

津波に関する情報に十分注意してください。

1. 待 機	<p>（ ）日（ ）時（ ）分に津波警報（大津波・津波）が発表され、 [ ]では（ ）mの津波が予想されています。</p> <p>水防団員の安全確保を前提とし、[ ]から[ ]までの水防団の安全な場所での待機を要します。</p>
2. 出 動	<p>（ ）日（ ）時（ ）分に津波警報（大津波・津波）が発表され、 [ ]では（ ）mの津波が予想されています。 津波到達時刻は（ ）日（ ）時（ ）分頃と予想されています。</p> <p>水防団員の安全確保を前提とし、[ ]から[ ]までの水防団の出動を要します。 なお、水防作業完了後は、速やかに水防団員の安全確保に努めてください。</p> <p>（ ）日（ ）時（ ）分に[ ]に発表されていた津波警報（大津波・津波）は、（ ）日（ ）時（ ）分に解除されました。</p> <p>被害等の確認または応急復旧等のため、水防団員の安全確保を前提とし、 [ ]から[ ]までの水防団の出動を要します。</p>
3. 解 除	<p>巡視や点検等により被害が確認されなかった・応急復旧等が終了したので、 [ ]から[ ]までの水防警報を解除します。</p>

※緊急を要する場合は、発表内容を適宜簡略化できるものとする。

発 信	平成 年 月 日 時 分	発信者	
受 信	平成 年 月 日 時 分	受信者	

重要な水門・樋門(排水機場)一覧表  
鳴門市内

資料5-1

番号	河川海岸名	名称	字	機能	口径	設置年	形状	連数	操作管理者	
N1	旧吉野川	徳長樋門	徳長	ステンレス製スライドゲート		1990	1.75×2.00	1	市(農林水産)	
		排水機場		電動式	32m <sup>3</sup> /min×1台	500mm	1950	軸流		
N2	"	矢倉東樋門	矢倉	ステンレス製スライドゲート		1989	2.25×2.25	2	市(農林水産)	
		排水機場		電動ラック式	60m <sup>3</sup> /min×1台	700mm	1981	水中		
N3	大谷川	矢倉西排水機場	矢倉	18m <sup>3</sup> /min×1台	400mm	1972	横軸		市(農林水産)	
				84m <sup>3</sup> /min×2台	800mm	1972	横軸			
N4	撫養川	長江第三樋門	長江	鋼製スルースゲート	ジャッキ式	1990	1.00×1.00	1	市(農林水産)	
		排水機場		18m <sup>3</sup> /min×1台	400mm	1976	軸流			
N5	旧吉野川	恵美寿樋門	恵美寿	ステンレス製スライドゲート		1997	2.00×2.00	2	市(農林水産)	
		排水機場		電動ラック式	100m <sup>3</sup> /min×2台	900mm	改修2000	横軸		
N6	旧吉野川 大谷川	大谷川樋門	牛屋島	鋼製扉	電動式	1977	3.10×4.10	1	市(農林水産)	
		排水機場		168m <sup>3</sup> /min×1台	1000mm	1976	縦軸			
				300m <sup>3</sup> /min×2台	1500mm	1976	横軸			
N7	"	川崎樋門	川崎	木製扉	手動式		1.10×1.00	1	川崎用水組合	
N8	"	新道地樋門	三俣	ステンレス製扉	電動式		2.30×1.40	1	三俣土地改良区	
D1	"	福泉寺裏樋門	市場	アルミ製扉	電動式		3.10×2.10	2	市(土木)	
		排水機場		40m <sup>3</sup> /min×3台	500mm	1979				
N9	第二大谷川	惣ヶ淵樋門	松村	鋼製スライドゲート	電動ラック式	1984	2.00×2.00	2	市(農林水産)	
N10	撫養川	西浜樋門	栗津	ステンレス製扉	手動式	1973	1.00×1.00	1	市(農林水産)	
		排水機場		62m <sup>3</sup> /min×1台	700mm	1973	縦軸			
				7.5m <sup>3</sup> /min×1台	200mm	2000	水中			
D2	"	立岩樋門	立岩	ステンレス製扉	電動式		2.30×1.10	2	市(土木)	
		排水機場		23m <sup>3</sup> /min×2台	350mm	2000				
K1	"	立岩四枚樋門	立岩	鋼製	電動ラック式(連動)		3.25×4.50	1	県(東部県土整備局)	
D3	"	立岩区画樋門	立岩	鋼製扉	電動式		4.20×5.15	1	市(土木)	
		排水機場		180m <sup>3</sup> /min×3台	2800mm	1970				
D4	"	林崎小学校樋門	立岩	ステンレス製扉	電動式		2.00×2.00	1	市(土木)	
N11	"	中岸樋門	栗津	木製扉	梯子式	手動式	1951	0.90×1.40	2	市(農林水産)
		排水機場		80m <sup>3</sup> /min×1台	800mm	1994	横軸			
				120m <sup>3</sup> /min×1台	1000mm	1951	縦軸			
				25m <sup>3</sup> /min×1台	350mm	1990	水中			
N12	"	鳴南排水機場	栗津	35m <sup>3</sup> /min×1台	500mm	2017	水中		市(農林水産)	
N13	"	小高塚樋門	里浦	木製扉	手動式	1974	1.10×1.50	1	市(農林水産)	
		排水機場		16.2m <sup>3</sup> /min×1台	350mm	1974	水中			
D5	撫養港	北浜第三	北浜	ステンレス製扉	電動式		2.575×2.35	1	市(土木)	
		(M-115)樋門		25m <sup>3</sup> /min×2台	350mm	1978				
		排水機場		17m <sup>3</sup> /min×1台	300mm	2014				
K2	撫養港	北浜樋門(M-116)	北浜	ステンレス製扉	電動式スルースゲート		1.45×3.00	1	県(東部県土整備局)	
D6	撫養港	北浜樋門(M-114)	北浜	ステンレス製扉	電動式		1.30×2.00	1	市(土木)	

鳴門市内

番号	河川海岸名	名称	字	機能	口径	設置年	形状	連数	操作管理者			
D7	"	明神第一 (M-12)樋門	明神	ステンレス製扉 電動式			2.60×3.15	1	市(土木)			
		" 排水機場		25m <sup>3</sup> /min×1台	350mm	1972				40m <sup>3</sup> /min×2台	500mm	1978
D8	"	明神第二 (M-10)樋門	明神	ステンレス製扉 手動式			1.50×1.63	2	市(土木)			
		" 排水機場		25m <sup>3</sup> /min×1台	350mm	2008				40m <sup>3</sup> /min×1台	500mm	1980
D9	"	明神第七 (M-11)樋門	明神	ステンレス製扉 電動式			3.15×3.15	1	市(土木)			
		" 排水機場		40m <sup>3</sup> /min×1台	500mm	2011						
D10	"	板屋島第一 (M-14)樋門	明神	ステンレス製扉 電動式			3.09×3.15	1	市(土木)			
		" 排水機場		2m <sup>3</sup> /min×1台	150mm	2005						
D11	"	板屋島第二 (M-15)樋門	明神	ステンレス製扉 電動式			1.47×1.54	1	市(土木)			
D12	"	式軒家第一 (M-23)樋門	黒崎	ステンレス製扉 電動式			4.0×2.15	1	市(土木)			
		" 排水機場		40m <sup>3</sup> /min×1台	500mm	2010						
D13	"	式軒家第二 (M-21)樋門	明神	ステンレス製扉 電動式			1.97×1.94	1	市(土木)			
		" 排水機場	明神	1.8m <sup>3</sup> /min×1台	100mm	1997						
D14	"	藻塩橋 (M-33)樋門	大桑島	ステンレス製扉 電動式			3.40×4.20	1	市(土木)			
		" 排水機場		25m <sup>3</sup> /min×13台	350mm	1977				40m <sup>3</sup> /min×8台	500mm	1977
D15	"	黒崎 (M-26)樋門	黒崎	ステンレス製扉 電動式			2.80×4.00	1	市(土木)			
		" 排水機場		23m <sup>3</sup> /min×1台		2007				25m <sup>3</sup> /min×1台		2007
				40m <sup>3</sup> /min×1台	500mm	1974				90m <sup>3</sup> /min×1台		1978
D16	"	大桑島 (M-38)樋門	大桑島	ステンレス製扉 電動式			2.075×2.05	1	市(土木)			
		" 排水機場		25m <sup>3</sup> /min×2台	350mm	2007				40m <sup>3</sup> /min×1台	500mm	1987
D17	"	辻岩 (M-47)樋門	大桑島	ステンレス製扉 電動式			3.60×4.20	1	市(土木)			
		" 排水機場		40m <sup>3</sup> /min×3台	500mm	1976				2016		
D18	"	八千代橋 (M-64)樋門	大桑島	ステンレス製扉 電動式			2.60×3.50	1	市(土木)			
		" 排水機場		8.5m <sup>3</sup> /min×1台	200mm	2002				24m <sup>3</sup> /min×1台	350mm	1973
				40m <sup>3</sup> /min×1台	500mm	2013						
D19	"	弁財天 (M-117)樋門	弁財天	ステンレス製扉 電動式			3.30×3.65	1	市(土木)			
		" 排水機場		40m <sup>3</sup> /min×3台	500mm	1981						

鳴門市内

番号	河川海岸名	名称	字	機能	口径	設置年	形状	連数	操作管理者
D20	〃	弁財天 (M-119)樋門	弁財天	ステンレス製扉 電動式			1.90×2.00	1	市(土木)
D21	〃	竹島 (M-147)樋門	高島	ステンレス製扉 電動式			3.60×3.80	1	市(土木)
D22	ウチノ海	長崎樋門	高島	ステンレス製扉 電動式			2.00×3.00	1	市(土木)
D23	撫養港	塩田公園(M-148)樋門	高島	ステンレス製扉 電動式			3.60×3.80	1	市(土木)
S1		塩田公園排水機場		23m <sup>3</sup> /min×2台	350mm	2014			市(生涯学習)
D24	〃	高島田中 (M-149)樋門	高島	ステンレス製扉 電動式			3.60×4.20	1	市(土木)
		高島田中排水機場		25m <sup>3</sup> /min×4台	350mm	1976			
D25	〃	中島 (M-151)樋門	高島	ステンレス製扉 電動式			3.70×4.20	1	市(土木)
		高島山路排水機場		25m <sup>3</sup> /min×1台	350mm	1975			
G1	〃	高島ポンプ場	高島	241m <sup>3</sup> /min×1台	1350mm				市(下水道)
D26	〃	合の水尾川 (M-152)樋門	三ッ石	ステンレス製扉 電動式			6.50×5.00	2	市(土木)
D27	撫養港	三ッ石 (M-153-1)樋門	三ッ石	ステンレス製扉 手動式			1.30×1.50	1	市(土木)
		三ッ石排水機場		1.8m <sup>3</sup> /min×1台	100mm	2016			
D28	〃	江尻山 (M-153)樋門	三ッ石	鋼製扉 手動スルース式			1.20×1.15	1	市(土木)
D29	〃	高砂樋門 (M-158)(M-159)	土佐泊浦	ステンレス製 ピンジャッキ手動式			1.60×1.50	2	市(土木)
K3	堂浦海岸	明神樋門	明神	鋼製扉 電動式			3.01×2.1	1	県(東部県土 整備局)
K4	〃	堂の浦樋門	堂浦	鋼製扉 電動式			4.00×4.10	1	〃
K5	〃	明神第1門扉	明神	アルミ製扉 片開戸			0.97×1.61	1	〃
K6	〃	明神第2門扉	明神	アルミ製扉 片開戸			0.97×1.61	1	〃
K7	〃	明神第3門扉	明神	アルミ製扉 片開戸			1.39×1.6	1	〃
N14	瀬戸漁港	鯨越樋門	三ッ石	ステンレス製ローラーゲート 電動式		1986	7.50×4.70	1	市(農林水産)
D30	〃	小島田 (S-87-1)樋門	小島田	ステンレス製扉 電動式			4.915×4.11	1	市(土木)
		〃排水機場		50m <sup>3</sup> /min×1台	600mm	2011			
K8	〃	堂の浦 (S-56)樋門	堂浦	アルミ製扉 電動式			2.50×3.10	1	県(東部県土 整備局)
D31	スクノ海	八軒浜樋門	高島	鋼製扉 電動式			4.00×4.00	1	市(土木)
K9	鳴門海岸	鳴門海岸 第一門扉	土佐泊浦	アルミ製扉 片開戸 手動式			1.32×1.32	1	県(東部県土 整備局)
D32	日出漁港	日出樋門	日出	鋼製扉手動併用電動 ピンジャッキ			4.20×3.20	1	市(土木)
		〃排水機場		35m <sup>3</sup> /min×1台	500mm	2006			
K10	新池川	新池樋門	大代	鋼製扉エンジン スルース式			2.15×2.15	1	県(東部県土 整備局)
N15	〃	新池水門	南浜	鋼製扉 電動式			13.90×4.58	3	県(東部県土 整備局)
		〃排水機場		240m <sup>3</sup> /min×1台	1350mm	1978	横軸		
				270m <sup>3</sup> /min×1台	1500mm	1997	横軸		
		270m <sup>3</sup> /min×1台	1500mm	2010	横軸				



鳴門市内

番号	河川海岸名	名称	字	機能	口径	設置年	形状	連数	操作管理者
K11	大谷川	大谷川水門	矢倉	鋼製扉	電動及手動式		16.00×5.367	3	県(東部県土整備局)
N16	大谷川	大津西部樋門	大代	鋼製ローラーゲート		電動式	3.55×1.502	2	市(農林水産)
		〃 排水機場		75m <sup>3</sup> /min×2台	800mm	1994	横軸		
K12	第二大谷川	松村樋門	大谷	木製扉	手動スルース式		2.50×1.90	4	県(東部県土整備局)
D33	旧吉野川	鍛冶屋川樋門	板東	鋼製扉	エンジンラック式		1.80×3.70	1	市(土木)
D34	〃	馬詰樋門	中馬詰	鋼製扉	電動ラック式		2.50×2.75	1	市(土木)
K13	中山谷川	中山樋門	木津	鋼製扉	電動式		2.08×3.65	1	県(東部県土整備局)
K14	大代谷川	団地北樋門	大代	木製扉	手動式		1.36×0.75	1	県(東部県土整備局)
K15	大代谷川	立樋門	大代	鉄製扉	手動併用		1.6×1.28	1	県(東部県土整備局)

その他の樋門・排水機場一覧表

資料5-2

鳴門市内

	河川海岸名	名称	字	機能	口径	設置年	門扉形状	連数	操作管理者
N17	第二大谷川	堀江樋門	牛屋島	鋼製ローラーゲート	電動式	1981	5.50×3.30	2	市(農林水産)
		〃 排水機場		168m <sup>3</sup> /min×1台	1200mm	1984	横軸		
				426m <sup>3</sup> /min×2台	1800mm	1984	横軸		
N18	第二大谷川	松村樋門	牛屋島	鋼製スライドゲート	電動ラック式	1997	2.00×2.00	1	市(農林水産)
		〃 排水機場		84m <sup>3</sup> /min×1台	800mm	1997	横軸		
D35	旧吉野川	市場排水樋門	市場				1.2×1.70	1	市(土木)
		〃 排水機場		25m <sup>3</sup> /min×2台					
N19	旧吉野川	戒免第1樋門	中馬詰	3m <sup>3</sup> /min×1台	150mm				市(農林水産)
N19	旧吉野川	戒免第1樋門	中馬詰	鋼製ローラーゲート	エンジン式	1998	1.75×2.00	1	市(農林水産)
		〃 排水機場		3m <sup>3</sup> /min×1台	150mm	1998			
N20	旧吉野川	戒免第2樋門	中馬詰	鋼製ローラーゲート	エンジン式	1993	1.50×1.50	1	市(農林水産)
		〃 排水機場		8m <sup>3</sup> /min×1台	200mm	1993			
N21	旧吉野川	三村共同樋門	徳長	鋼製ローラーゲート	手動式	1980	2.00×2.00	1	市(農林水産)
N22	旧吉野川	市場川向樋門	市場	ステンレス製スライドゲート		1990	1.75×2.00	1	市(農林水産)
N23	旧吉野川	川崎外間樋門	川崎	鋼製扉	手動式		1.13×1.05	1	市(農林水産)
N24	旧吉野川	川崎外間第2樋門	川崎	ステンレス製フラップゲート				1	市(農林水産)
N25	旧吉野川	八ヶ村樋門	中馬詰	鋼製扉	手動式(簡易電動式)	1980			市(農林水産)
N26	撫養川	大津東部樋門	長江	ステンレス製ローラーゲート		1983	5.00×6.00 (2門)	3	市(農林水産)
						3.00×6.00 (1門)			
		〃 排水機場		300m <sup>3</sup> /min×2台	1500mm	1986	横軸		
D36	撫養川	内田樋門	立岩	鋼製扉	手動式		1.28×0.70	1	市(土木)
		〃 排水機場		8.5m <sup>3</sup> /min×1台	200mm	2009			
D37	〃	大久保樋門	里浦	FFU・手動式			1.80×2.00	1	市(土木)
		〃 排水機場		18m <sup>3</sup> /min×1台	300mm	2005			
				25m <sup>3</sup> /min×1台	400mm	1980			
D38	〃	文化会館樋門	南浜	アルミ製扉	電動式		1.00×1.00	1	市(土木)
		〃 排水機場		40m <sup>3</sup> /min×1台	500mm	1982			
D39	〃	弁財天住宅樋門	弁財天	木製扉	手動式		1.20×1.10	1	市(土木)
		〃 排水機場		5.5m <sup>3</sup> /min×1台	150mm	2006			
N27	〃	平松樋門	里浦	木製扉	手動式		1.20×1.00	1	市(農林水産)
		〃 排水機場	〃	8.0m <sup>3</sup> /min×1台	200mm	2008	水中		
				35m <sup>3</sup> /min×2台	600mm	1970	縦軸		
D40	〃	林崎第一樋門	林崎	鋼製扉	電動式		3.55×4.60	1	市(土木)
		〃 排水機場		25m <sup>3</sup> /min×2台	350mm	2002			
				40m <sup>3</sup> /min×4台	500mm	2007			
D41	〃	北浜第一排水機場	北浜	1.8m <sup>3</sup> /min×1台	100mm	2008			市(土木)
D42	〃	北浜第二排水機場	〃	5.5m <sup>3</sup> /min×1台	150mm	2014			市(土木)
D43	〃	北浜第四樋門	〃	アルミ製扉	手動式		0.50×0.50	1	市(土木)
		〃 排水機場		5.5m <sup>3</sup> /min×1台	150mm	2016			
D44	〃	林崎第二排水機場	林崎	5.5m <sup>3</sup> /min×1台	150mm	2005			市(土木)
D45	鳴門海岸	黒山排水機場	黒山	5.5m <sup>3</sup> /min×2台	150mm	1985			市(土木)
D46	日出漁港	日出湊谷樋門	日出	木製扉	手動式		1.5×1.4	1	市(土木)
		〃 排水機場		8m <sup>3</sup> /min×1台	200mm	2012			
D47	新池川	木津野樋門	木津野	鋼製扉	手動式		1.25×1.00	1	市(土木)
		〃 排水機場		40m <sup>3</sup> /min×1台	500mm	1982			

鳴門市内

	河川海岸名	名称	字	機能	口径	設置年	門扉形状	連数	操作管理者		
D48	"	西発樋門	南浜	鋼製扉 手動式			1.25×1.10	1	市(土木)		
		" 排水機場		25m <sup>3</sup> /min×2台	350mm	1975					
G2	"	撫養ポンプ場	"	34m <sup>3</sup> /min×1台	500mm			市(下水道)			
				140m <sup>3</sup> /min×1台	1000mm						
				444m <sup>3</sup> /min×2台	1800mm						
N28	新池川	斎田発樋門	南浜	木製 手動式			1.00×1.40	2	市(農林水産)		
		斎田発排水機場		30m <sup>3</sup> /min×1台	500mm	1981				横軸	
				30m <sup>3</sup> /min×1台	500mm	2015				水中	
N29	"	木津野排水機場	木津野	8m <sup>3</sup> /min×1台	200mm		水中	市(農林水産)			
N30	"	宮川排水機場	木津	30m <sup>3</sup> /min×1台	500mm		水中	市(農林水産)			
D49	明神川	明神第三樋門	明神	鋼製扉 手動式			1.10×1.20	1	市(土木)		
		" 排水機場		18m <sup>3</sup> /min×1台	300mm	1980					
D50	"	明神10号ゲート	"	鋼製扉 電動式			1.70×1.80	1	市(土木)		
		明神第四排水機場		25m <sup>3</sup> /min×1台	350mm	1974					
D51	"	明神7号ゲート	"	ステンレス扉 電動式			1.893×1.15	1	市(土木)		
		明神第五排水機場		40m <sup>3</sup> /min×2台	500mm	1978					
D52	"	明神8号ゲート	"	ステンレス 電動式			1.80×1.50	1	市(土木)		
		明神第六排水機場		24m <sup>3</sup> /min×1台	350mm	1974					
D53	スクノ海	横山第一排水機場	三ッ石	8.5m <sup>3</sup> /min×1台	200mm	2010		市(土木)			
D54	"	横山第二排水機場	"	8.5m <sup>3</sup> /min×1台	200mm	2012		市(土木)			
D55	土佐泊漁港	土佐泊 第一排水機場	土佐泊	5.5m <sup>3</sup> /min×1台	150mm	1998		市(土木)			
D56	"	土佐泊 第二排水機場	"	5.5m <sup>3</sup> /min×1台	150mm	2014		市(土木)			
D57	"	土佐泊 第三排水機場	"	5.5m <sup>3</sup> /min×1台	150mm	2009		市(土木)			
D58	瀬戸漁港	堂浦樋門	堂浦	木製扉 手動式			1.52×1.60	1	市(土木)		
		" 排水機場		25m <sup>3</sup> /min×1台	350mm	2009					
N31	大谷川	大幸排水機場	大幸	鋼製ローラーゲート 電動式			1994	2.85×1.60	2	市(農林水産)	
				120m <sup>3</sup> /min×1台	1000mm	1965					縦軸
				34m <sup>3</sup> /min×1台	500mm	2015					水中
N32	"	野崎樋門	段関	木製扉 手動式			1971	1.80×1.60	1	市(農林水産)	
		" 排水機場	"	8m <sup>3</sup> /min×1台	250mm	2017					
				57m <sup>3</sup> /min×1台	700mm	1957					
N33	大代谷川	西の須樋門	大代	鉄製扉 電動式			2.00×2.00	1	市(農林水産)		
N34	鳴門海岸	大毛樋門	土佐泊浦	鋼製扉 手動・電動式			1980	2.00×3.00	2	市(農林水産)	
		" 排水機場		30m <sup>3</sup> /min×1台	500mm	1981					
N35	"	大毛第二樋門	土佐泊浦	鋼製扉 巻揚式 手動(簡易電動)			1.50×1.50	2	市(農林水産)		
		" 排水機場		26m <sup>3</sup> /min×2台	300mm	1983					
D59	折野漁港	折野樋門	折野	ステンレス製扉 手動式			1.18×1.26	1	市(土木)		
		" 排水機場		5.5m <sup>3</sup> /min×2台							
N36	三津漁港	三津樋門	三津	ステンレス製扉 簡易電動式巻揚式			2.00×2.00		市(農林水産)－水産		
N37	三津漁港	三津樋門	三津	ステンレス製 巻揚式 電動式			1980	2.15×2.60	1	市(農林水産)	
		" 排水機場		30m <sup>3</sup> /min×1台	500mm	2017					水中
K16	高島海岸	竹島樋門	高島	ステンレス製 電動式			2.575×2.65	2	徳島県		
K17	高島海岸	竹島樋門	"	ステンレス製 電動式			1.05×1.10	1	徳島県		
K18	撫養港	鳴門町樋門 (M-148-1)	"	ステンレス製 電動式スルースゲート			2.00×1.75	1	徳島県		
N38	溜池	黒崎溜池	黒崎						市(農林水産)		
N39		斎田溜池	斎田						市(農林水産)		
N40	日出漁港	樋門	日出	アルミ製スライドゲート			1997	0.8×0.7	市(農林水産)－水産		
N41	"	H-N0.12	日出	アルミ合金製スライドゲート			1995	3.0×3.32	市(農林水産)－水産		
N42	"	樋門	日出	アルミ合金製スライドゲート			1995	1.54×1.90	市(農林水産)－水産		

## 要配慮者利用施設一覧表（水害）

【高齢者施設】

※浸水想定区域内… ○、 浸水想定区域外… —

No.	施設名	所在地	連絡先	浸水想定区域		
				吉野川	旧吉野川	新池川
1	レジデント木津	撫養町木津445-1	683-1583	○	—	—
2	グループホーム鳴門	撫養町木津字防崎445-1	685-8688	○	—	—
3	鳴門小規模多機能センター	撫養町木津字防崎445-1	685-8688	○	—	—
4	平成デイサービスセンター鳴門	撫養町木津字防崎445-1	685-8688	○	—	—
5	ケアハウスなると	撫養町南浜字蛭子前東105	685-5566	○	—	—
6	むやデイサービスセンター	撫養町南浜字蛭子前東105	685-5566	○	—	—
7	こもれびの家・撫養	撫養町南浜字浜田130	686-6352	○	—	—
8	こやだいら・なると複合施設 たなごころ	撫養町斎田字西発47-10	679-4290	○	—	—
9	デイサービスセンターたなごころ	撫養町斎田字西発47-10	679-4292	○	—	—
10	あい愛・撫養	撫養町斎田字北浜99	686-2341	○	—	—
11	デイサービスハッピーズ	撫養町斎田字北浜46-1	686-1862	○	—	—
12	リハビリ型デイサービスヒューマニー	撫養町斎田字北浜37-5	685-7374	○	—	—
13	デイサービスこだぬき	撫養町斎田字西発11-2	678-4531	○	—	—
14	なぎの家	撫養町黒崎字松島200	685-4537	○	—	—
15	リハビリステーションネットレン撫養	撫養町黒崎字松島440	684-5501	○	○	○
16	デイサービスなるとも	撫養町黒崎字松島200	679-6007	○	—	—
17	デイサービスどんぐり	撫養町黒崎字八幡68-6	684-1371	○	—	—
18	デイサービス阿波裕	撫養町大桑島字北ノ浜66-1	686-9095	○	—	—
19	しあわせ家族	撫養町小桑島字前浜197	685-1266	○	—	—
20	ふれあいデイホーム“みんなの家”	撫養町小桑島日向谷163-2	678-5963	○	—	—
21	デイサービスセンター花雲	撫養町小桑島字前浜197	685-1266	○	—	—
22	レッツ倶楽部鳴門	撫養町小桑島字前浜58	679-7657	○	—	—
23	サービス付き高齢者向け住宅ほほえみ	撫養町立岩字五枚220-1	679-4165	—	○	—
24	ショートステイほほえみ	撫養町立岩字五枚220-1	679-4165	—	○	—
25	デイサービスセンターほほえみ	撫養町立岩字五枚220-1	683-1022	—	○	—
26	介護老人福祉施設おおつ苑	大津町大代字戎野472	684-3788	○	○	—
27	グループホームおおつ	大津町大代字戎野472	684-3788	○	○	—
28	デイサービスセンターおおつ	大津町大代字戎野472	684-3788	○	○	—
29	サービス付き高齢者向け住宅すみれ	大津町吉永字三石野777	683-1231	○	○	○
30	デイサービスすみれ	大津町吉永字三石野777	683-1251	○	○	○
31	グループホームこすもす	大津町吉永字三石野620-2	685-5157	○	○	○

## 【高齢者施設】

※浸水想定区域内… ○、 浸水想定区域外… —

No.	施設名	所在地	連絡先	浸水想定区域		
				吉野川	旧吉野川	新池川
32	グループホームひなたぼっこ	大津町矢倉字四ノ越3	685-3605	○	○	—
33	グループホームほのぼの	大津町矢倉字五ノ越32-1	686-3113	○	○	—
34	介護老人保健施設陽だまり苑	大津町矢倉字四ノ越5	686-1133	○	○	—
35	通所介護事業所たんぼぼはうす	大麻町姫田字久保ノ内26-18	686-0670	○	○	—
36	デイサービスセンターぽてと鳴門	大麻町池谷字柳の本81-3	679-6739	○	○	—

## 【障がい児・者施設等】

※浸水想定区域内… ○、 浸水想定区域外… —

No.	施設名	所在地	連絡先	浸水想定区域		
				吉野川	旧吉野川	新池川
37	鳴門市身体障害者会館	撫養町南浜字東浜274	686-4144	○	—	—
38	グループホーム南海住宅	撫養町南浜字東浜580-2	660-7771	○	—	—
39	グループホームファミリー1号館	撫養町南浜字東浜30-8	684-1939	○	—	—
40	ぽてとくらぶ	撫養町南浜字東浜156-3	684-2651	○	—	—
41	障害者就労センターたなごころ	撫養町斎田字西発47-10	679-4293	○	—	—
42	地域活動支援センター オリーブの木	撫養町大桑島字北の浜53	685-5524	○	—	—
43	サスケ工房鳴門	撫養町大桑島字瀨岩浜48-61	678-9988	○	—	—
44	サポートきらり	撫養町小桑島字前浜243	683-1977	○	—	—
45	グループホームファミリー2号館	撫養町小桑島字前浜109-8	686-8505	○	—	—
46	児童発達支援事業所 たけのこ鳴門	撫養町小桑島字前組60-1	679-9540	○	—	—
47	グッドジョブセンター (G J C) かのん	大麻町東馬詰字諏訪の元70-1	697-2121	○	○	—
48	福祉ホームありの実	大麻町東馬詰字諏訪の元70-1	697-2121	○	○	—

## 【病院・診療所施設】

(有床に限る)

※浸水想定区域内… ○、 浸水想定区域外… —

No.	施設名	所在地	連絡先	浸水想定区域		
				吉野川	旧吉野川	新池川
49	佐藤整形外科医院	撫養町南浜字東浜265	685-6555	○	—	—
50	西條内科	撫養町南浜字東浜424	686-1235	○	—	—
51	元木医院	撫養町南浜字東浜592	685-8282	○	—	—
52	レディースクリニック兼松産婦人科	撫養町南浜字東浜601	685-1103	○	—	—
53	兼松病院	撫養町斎田字大堤54	685-4537	○	—	—
54	勝良医院	撫養町斎田字西発77-10	686-1216	○	—	—
55	小川病院	撫養町斎田字北浜99	686-2322	○	—	—
56	徳島県鳴門病院	撫養町黒崎字小谷32	683-0011	○	—	—
57	斎藤整形外科	撫養町小桑島字前浜217	685-5811	○	—	—
58	橋本医院	大津町吉永字四番越471-6	685-5211	○	○	○
59	原田内科	大津町矢倉字六ノ越5-9	685-3351	○	○	—

**【診療所施設】**  
 (高齢者利用)

※浸水想定区域内… ○、 浸水想定区域外… —

No.	施設名	所在地	連絡先	浸水想定区域		
				吉野川	旧吉野川	新池川
60	日下歯科婦人科医院	撫養町南浜字東浜271	686-5177	○	—	—
61	鳴門メンタルクリニック ココロカル	撫養町南浜字東浜558	624-7700	○	—	—
62	うがい医院	撫養町斎田字大堤226	686-2307	○	—	—
63	高麗耳鼻咽喉科医院	撫養町斎田字北浜205	685-1180	○	—	—
64	谷医院	撫養町斎田字大堤129	686-3569	○	—	—
65	浜田皮ふ泌尿器科	撫養町斎田字北浜148	685-5101	○	—	—
66	今井メンタルクリニック	撫養町黒崎字八幡113-1	683-1552	○	—	—
67	たきファミリークリニック	撫養町黒崎字松島45-63	683-1235	○	—	—
68	鳴門川島クリニック	大津町段関字西68-5	683-0810	○	○	—
69	吉田整形外科	大津町木津野字前の越4-1	684-1550	○	○	○
70	森本内科循環器科	大津町木津野字仲ノ越85-11	686-8181	○	○	○
71	あおぞら耳鼻科	大津町吉永字前の越274	684-4685	○	○	○
72	すがい眼科	大津町吉永字五の越418-1	685-4611	○	○	○

**【児童福祉施設等】**  
 (保育所)

※浸水想定区域内… ○、 浸水想定区域外… —

No.	施設名	所在地	連絡先	浸水想定区域		
				吉野川	旧吉野川	新池川
73	うずしお保育園	撫養町斎田字西発88-1	686-9227	○	—	—
74	正興寺保育園	撫養町斎田字岩崎144	686-1188	○	—	—
75	中央保育所	撫養町斎田字岩崎120	686-2846	○	—	—
76	桑島保育所	撫養町大桑島字蛭子山134	685-7896	○	—	—
77	すみれ保育園	大津町大幸字塩田27-1	685-0055	○	○	—
78	矢倉乳児保育園	大津町矢倉字参の越35	685-6364	○	○	○
79	矢倉保育園	大津町矢倉字式の越34-2	686-9469	○	○	○
80	みどり保育所	大麻町市場字小桑木54	689-1386	○	○	—
81	市場乳児保育所 (休所中)	大麻町三俣字前野18	—	○	○	—

**【児童クラブ】**

※浸水想定区域内… ○、 浸水想定区域外… —

No.	施設名	所在地	連絡先	浸水想定区域		
				吉野川	旧吉野川	新池川
82	撫養児童クラブ	撫養町斎田字岩崎72	685-5260	○	—	—
83	黒崎児童クラブ	撫養町黒崎字宮津88-1	686-2347	○	—	—
84	桑島児童クラブ	撫養町大桑島字与三佐谷8	685-0065	○	—	—
85	里浦児童クラブ	里浦町里浦字西浜401	686-0299	—	○	—
86	大津西児童クラブ	大津町大代1210	686-3534	○	—	—
87	木津くすのき児童クラブ 木津いちょう児童クラブ	大津町木津野字内田11	686-3770	○	○	—

## 【児童福祉施設等】（児童厚生施設）

※浸水想定区域内… ○、 浸水想定区域外… —

No.	施設名	所在地	連絡先	浸水想定区域		
				吉野川	旧吉野川	新池川
88	市場川崎児童館	大麻町三俣字前野22-1	689-3410	○	○	—

## 【児童福祉施設等】（認可外保育施設）

※浸水想定区域内… ○、 浸水想定区域外… —

No.	施設名	所在地	連絡先	浸水想定区域		
				吉野川	旧吉野川	新池川
89	地方独立行政法人 徳島県鳴門病院院内保育所おひさま	撫養町斎田見白43 看護宿谷1F	678-9399	○	—	—
90	(福) 緑樹会 事業所内託児所 ちびまる	大津町大代字戎野472	685-2346	○	○	—

## 【幼稚園】

※浸水想定区域内… ○、 浸水想定区域外… —

No.	施設名	所在地	連絡先	浸水想定区域		
				吉野川	旧吉野川	新池川
91	撫養幼稚園	撫養町斎田字岩崎135-3	686-4093	○	—	—
92	黒崎幼稚園	撫養町黒崎字清水86-2	686-9478	○	—	—
93	聖母幼稚園	撫養町黒崎字松島208	685-0079	○	—	—
94	桑島幼稚園	撫養町大桑島字与三左谷32	686-9479	○	—	—
95	里浦幼稚園	里浦町里浦字西浜401	686-2448	—	○	—
96	大津西幼稚園	大津町大代1210	686-0425	○	—	—
97	第一幼稚園	大津町木津野字藪の内55-2	686-3453	○	○	—
98	堀江北幼稚園	大麻町大谷字中筋53	689-2220	○	○	—
99	堀江南幼稚園	大麻町西馬詰字橋ノ本7	689-1422	○	○	—

## 【学校関係施設】（学校施設）

※浸水想定区域内… ○、 浸水想定区域外… —

No.	施設名	所在地	連絡先	浸水想定区域		
				吉野川	旧吉野川	新池川
100	第一中学校	撫養町南浜字浜田37-1	685-2542	○	—	—
101	鳴門渦潮高等学校	大津町吉永595	686-4577	○	○	○
102	撫養小学校	撫養町斎田字岩崎72	685-1316	○	—	—
103	鳴門高等学校	撫養町斎田字岩崎135-1	685-3217	○	—	—
104	黒崎小学校	撫養町黒崎字宮津88-1	686-2243	○	—	—
105	桑島小学校	撫養町大桑島字与三左谷6	686-2239	○	—	—
106	里浦小学校	里浦町里浦字西浜401	686-0236	—	○	—
107	大津西小学校	大津町大代1210	686-3509	○	—	—
108	第一小学校	大津町木津野字内田11	685-1301	○	○	—
109	堀江南小学校	大麻町西馬詰字橋ノ本7	689-0014	○	○	—

## 【学校関係施設】（専修学校）

※浸水想定区域内… ○、 浸水想定区域外… —

No.	施設名	所在地	連絡先	浸水想定区域		
				吉野川	旧吉野川	新池川
110	鳴門病院附属看護専門学校	撫養町斎田字見白36-1	686-4417	○	—	—

## 【その他災害時において配慮を要すると思われる施設】

※浸水想定区域内… ○、 浸水想定区域外… —

No.	施設名	所在地	連絡先	浸水想定区域		
				吉野川	旧吉野川	新池川
111	鳴門ファミリー・サポート・センター	撫養町南浜字東浜24-2	683-0788	○	—	—
112	ここにこひろば	撫養町小桑島字前浜23	678-7784	○	—	—
113	出張ここにこひろば	大麻町川崎394	689-2767	○	○	—